

Sezione I: Amministrazione aggiudicatrice

I.1) Denominazione e indirizzi (di tutte le amministrazioni aggiudicatrici responsabili della procedura)

Denominazione ufficiale: Comune di Catanzaro		Numero di identificazione nazionale: ²	
Indirizzo postale: Comune di Catanzaro, Settore Patrimonio, Corso Mazzini n. 188. 88100 Catanzaro			
Città: Catanzaro	Codice NUTS: ITF63	Codice postale: 88100	Paese: Italia
Persona di contatto: Arch. Andrea Adelchi Ottaviano			Tel.: 0961 - 881412
E-mail: adelchi.ottaviano@comune.catanzaro.it			Fax:
Indirizzi internet Indirizzo principale: (URL) http://www.comune.catanzaro.it Indirizzo del profilo di committente: (URL) http://www.comune.catanzaro.it			

I.2) Appalto congiunto

Il contratto prevede un appalto congiunto: no

Nel caso di appalto congiunto che coinvolge diversi paesi - normative nazionali sugli appalti in vigore:

L'appalto è aggiudicato da una centrale di committenza: no

I.3) Comunicazione

I documenti di gara sono disponibili per un accesso gratuito, illimitato e diretto presso: (URL) <http://www.comune.catanzaro.it> - sezione gare ed appalti

L'accesso ai documenti di gara è limitato. Ulteriori informazioni sono disponibili presso: (URL) <http://www.comune.catanzaro.it>

Ulteriori informazioni sono disponibili presso

l'indirizzo sopraindicato, comunque: Comune di Catanzaro, Settore Patrimonio, Corso Mazzini n. 188. 88100 Catanzaro

altro indirizzo: (fornire altro indirizzo)

Le offerte o le domande di partecipazione vanno inviate

in versione elettronica: (URL)

all'indirizzo sopraindicato

al seguente indirizzo: Comune di Catanzaro, Archivio Generale – Ufficio Protocollo - , via Jannoni n. 68. 88100 Catanzaro

La comunicazione elettronica richiede l'utilizzo di strumenti e dispositivi che in genere non sono disponibili. Questi strumenti e dispositivi sono disponibili per un accesso gratuito, illimitato e diretto presso: (URL)

I.4) Tipo di amministrazione aggiudicatrice

Ministero o qualsiasi altra autorità nazionale o federale, inclusi gli uffici a livello locale o regionale

Agenzia/ufficio nazionale o federale

Autorità regionale o locale

Agenzia/ufficio regionale o locale

Organismo di diritto pubblico

Istituzione/agenzia europea o organizzazione internazionale

Altro tipo:

I.5) Principali settori di attività

Servizi generali delle amministrazioni pubbliche

Difesa

Ordine pubblico e sicurezza

Ambiente

Affari economici e finanziari

Salute

Edilizia abitativa e strutture per le collettività

Protezione sociale

Servizi ricreativi, cultura e religione

Istruzione

Altre attività:

Le offerte devono essere presentate in forma di cataloghi elettronici o includere un catalogo elettronico

II.2.13) Informazioni relative ai fondi dell'Unione europea

L'appalto è connesso ad un progetto e/o programma finanziato da fondi dell'Unione europea x sì no

Numero o riferimento del progetto:

II.2.14) Informazioni complementari:

Sezione III: Informazioni di carattere giuridico, economico, finanziario e tecnico

III.1) Condizioni di partecipazione

III.1.1) Abilitazione all'esercizio dell'attività professionale, inclusi i requisiti relativi all'iscrizione nell'albo professionale o nel registro commerciale

Elenco e breve descrizione delle condizioni:

III.1.2) Capacità economica e finanziaria

Criteri di selezione indicati nei documenti di gara

Elenco e breve descrizione dei criteri di selezione:

Livelli minimi di capacità eventualmente richiesti:

III.1.3) Capacità professionale e tecnica

Criteri di selezione indicati nei documenti di gara :

La partecipazione alla gara è riservata a imprese titolari di partita IVA, regolarmente attive, in possesso d'iscrizione nel registro tenuto dalla Camera di commercio industria, artigianato e agricoltura o analogo registro professionale competente per territorio per lo svolgimento della specifica attività attività coerenti con quella oggetto della presente procedura di gara

Elenco e breve descrizione dei criteri di selezione:

Il concorrente ha l'obbligo di presentazione di referenze (fatture emesse o documenti equipollenti) di almeno 3 forniture per settore nautico di capacità uguale o superiore effettuate negli ultimi tre anni nel periodo 1 settembre 2015 – 30 settembre 2018.

Livelli minimi di capacità eventualmente richiesti:

III.1.5) Informazioni concernenti contratti d'appalto riservati

Il contratto d'appalto è limitato a laboratori protetti e operatori economici il cui obiettivo sia l'integrazione sociale e professionale delle persone disabili e svantaggiate

L'esecuzione del contratto d'appalto avviene nel contesto di programmi di lavoro protetti

III.2) Condizioni relative al contratto d'appalto

III.2.1) Informazioni relative ad una particolare professione (solo per contratti di servizi)

La prestazione del servizio è riservata ad una particolare professione

III.2.2) Condizioni di esecuzione del contratto d'appalto:

III.2.3) Informazioni relative al personale responsabile dell'esecuzione del contratto d'appalto

Obbligo di indicare i nomi e le qualifiche professionali del personale incaricato dell'esecuzione del contratto d'appalto

Sezione IV: Procedura

IV.1) Descrizione

IV.1.1) Tipo di procedura

Procedura aperta

Procedura accelerata

Motivazione:

Procedura ristretta

Procedura accelerata

Motivazione:

Procedura competitiva con negoziazione

Procedura accelerata

Motivazione:

Dialogo competitivo

Partenariato per l'innovazione

IV.1.3) Informazioni su un accordo quadro o un sistema dinamico di acquisizione

L'avviso comporta la conclusione di un accordo quadro

Accordo quadro con un unico operatore

Accordo quadro con diversi operatori

Numero massimo di partecipanti all'accordo quadro previsto: []

L'avviso comporta l'istituzione di un sistema dinamico di acquisizione

Il sistema dinamico di acquisizione può essere utilizzato da altri committenti

In caso di accordi quadro - giustificazione per una durata superiore a 4 anni:

IV.1.4) Informazioni relative alla riduzione del numero di soluzioni o di offerte durante la negoziazione o il dialogo

Ricorso ad una procedura in più fasi al fine di ridurre progressivamente il numero di soluzioni da discutere o di offerte da negoziare

IV.1.5) Informazioni relative alla negoziazione (solo per procedure competitive con negoziazione)

L'amministrazione aggiudicatrice si riserva la facoltà di aggiudicare il contratto d'appalto sulla base delle offerte iniziali senza condurre una negoziazione

IV.1.6) Informazioni sull'asta elettronica

Ricorso ad un'asta elettronica

Ulteriori informazioni sull'asta elettronica:

IV.1.8) Informazioni relative all'accordo sugli appalti pubblici (AAP)

L'appalto è disciplinato dall'accordo sugli appalti pubblici x sì no

Informazioni dettagliate sui termini di presentazione dei ricorsi:		
VI.4.4) Servizio presso il quale sono disponibili informazioni sulle procedure di ricorso		
Denominazione ufficiale:		
Indirizzo postale:		
Città:	Codice postale:	Paese:
E-mail:		Tel.:
Indirizzo internet: (URL)		Fax:

VI.5) Data di spedizione dell'Avviso al GURI: 19 novembre 2018

Il Dirigente del Settore / RUP
Arch. Andrea Adelchi Ottaviano

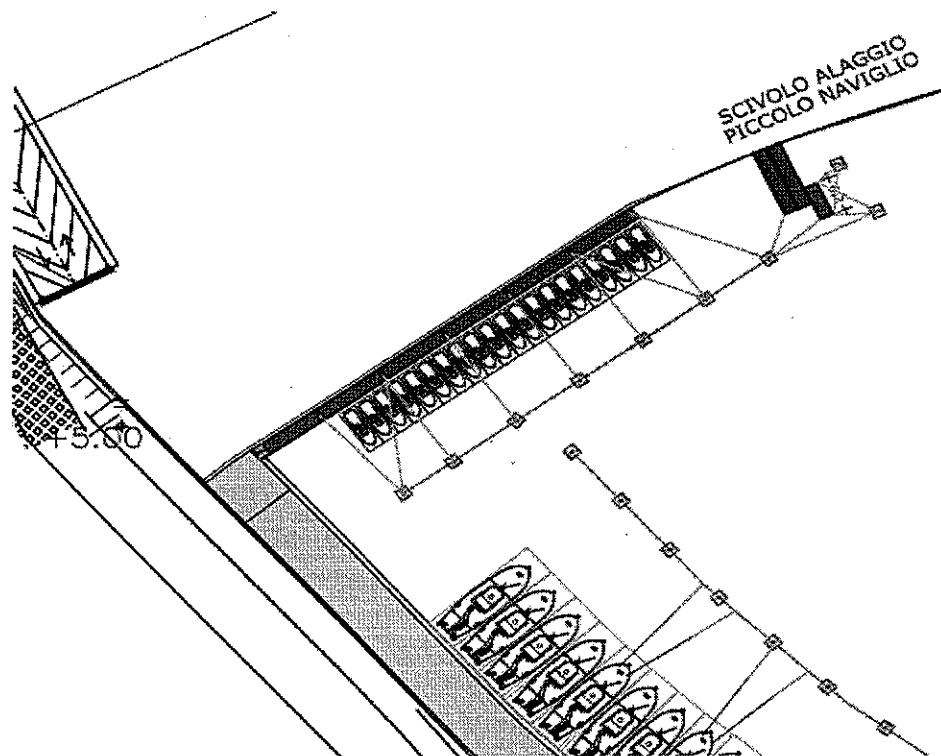


CAPITOLATO SPECIALE D'APPALTO

DATI TECNICI FORNITURA

APPALTO A CORPO

Sottobanchina a saliscendi con passerella di accesso, scivolo piccoli natanti con moletto accosto, corpi morti e pendini ormeggio (trappe)



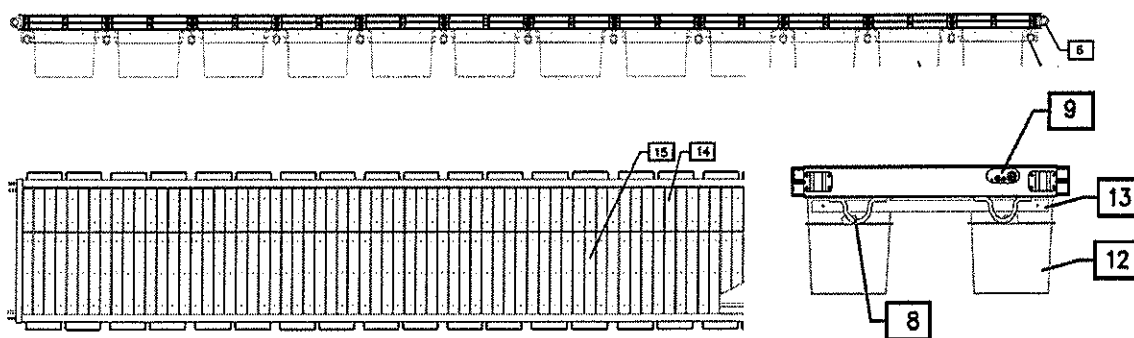
1. SOTTOBANCHINA composto da:

α) n: 5 moduli di lunghezza da m. 10,30 x largh. 2,40

Pontile galleggiante di larghezza pari a 2,40 m fuori tutto, progettato per l'ormeggio di imbarcazioni fino alla V classe.

Moduli galleggianti realizzati conformemente alle norme vigenti ed alle disposizioni del PIANC sulle strutture portuali per il diporto nautico, bordo libero a pontile scarico non inferiore a +0,55 m s.m..

Struttura portante dei moduli costituita da travi correnti di profilato IPE 180, testate in UNP 180 e diagonali doppie di irrigidimento.



1	trave corrente superiore	7	parabordo ormeaggio carico	13	travetto di sostegno galleggiante	17	altri travetti di illuminazione
2	trave di testa superiore	8	golfare di ancoraggio	14	canaletta servizi	18	metilmetacrilato colorato servizi
3	scandole esterne	9	fori per illuminazione lampade elettroniche	15	parabordo	19	foto opposto acqua
4	travi per illuminazione sostegno pontile	10	parabordo	16	travetto sostegno pontile	20	foto opposto antiscivolo
5	travette di appoggio	11	galleggiante				
6	corniera R/P	12	travi galleggianti				

Ogni telaio provvisto di 4 golfari di ancoraggio realizzati mediante tondo pieno di acciaio Ø 25 mm, sagomati a caldo a forma di omega e saldati direttamente al telaio. Protezione contro la corrosione marina a mezzo di zincatura a caldo conformemente alla norma EN ISO 1461.

Il collegamento tra gli elementi contigui del pontile costituito da ginocchiere in acciaio con un carico di rottura di 590 kN (60 tonn.), lavoranti su cuscinetti di poliammide caricato con fibre di vetro, additivato con apposito lubrificante.

Il galleggiamento assicurato da 24 elementi flottanti (galleggianti) in resine poliolefiniche stampati ad iniezione e saturati con nucleo di polistirolo espanso a cellula chiusa.

Pontili galleggianti forniti con parabordi solo sul lato lungo esterno, costituiti da elementi stampati ad iniezione in polipropilene copolimero o altra resina poliolefinica additivati con filtri U.V. e fissati al telaio mediante bulloni, corredati di opportuni anelli di ormeaggio in acciaio stampato a caldo ricavati in un unico pezzo senza saldatura di giunzione, zincati a caldo per immersione e fissati al telaio del modulo galleggiante mediante 2 bulloni M10. Vano per installazione condotte idrico ed elettrico.

Piano di calpestio realizzato con doghe in resina "similteck", formato da pannelli centrali da 2,00 x 2,00 m, sostenuti da travetti in lega di alluminio, viti inox, e da una canaletta laterale, sotto i quali alloggiare gli impianti. Doghe prive di schegge, antisdrucchiolo e antimicotiche, con sezione radiante per dissipa il calore accumulato sotto l'irraggiamento solare.

β) **Scaletta di emergenza**

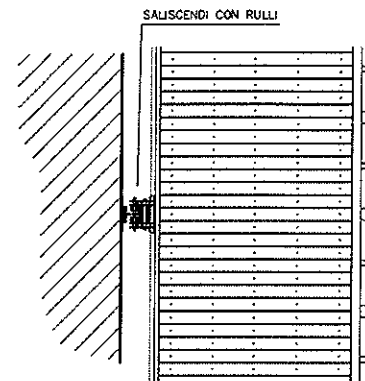
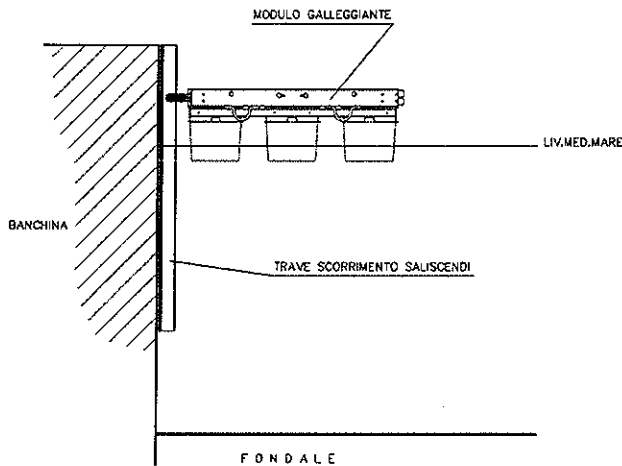
N. 1 Scaletta di emergenza per risalita da caduta in acqua, in acciaio zincato, larghezza m 0,30 x e 5 gradini, fissata al telaio de pontile con bulloneria in acciaio inox marino.

χ) **Dispositivo saliscendi**

Sistema di ancoraggio dei pontili galleggianti a travi verticali infisse in banchina, i moduli galleggianti dovranno essere corredati di "dispositivi saliscendi" che consentono uno scorrimento verticale degli stessi al variare del livello dell'acqua.

Dispositivi saliscendi fissati al modulo galleggiante mediante bulloneria e possono essere posizionati lungo il perimetro del telaio in qualsiasi posizione.

Lo scorrimento verticale è garantito da rulli in poliammide. La struttura è in acciaio zincato a caldo.



8) **n. 1 Passerella di lunghezza da m. 12,00 x largh. 1,70**

Passerella di larghezza pari a 1,70 m fuori tutto, realizzata conformemente alle norme vigenti ed alle disposizioni del PIANC sulle strutture portuali per il diporto nautico di caratteristiche analoghe a quelle dei moduli galleggianti.

Completa di piano di calpestio in resina similteck, n. " corrimano autoportanti, ruote di supporto e di scorrimento su apposite piastre in acciaio inox fissate al pontile, base fissa per il collegamento passerella alla banchina, flap di collegamento tra la passerella e l'impianto galleggiante.

Base mobile provvista di cerniere ad asse orizzontale che consentono spostamenti verticali dell'estremità opposta della passerella.

Collegamento con il pontile in modo da creare un pontile continuo, fino a terra, senza inciampi e adatto anche ai portatori di handicap.

2. SCIVOLO DI ALAGGIO (per natanti carrellati a mano) composto da:

a) n: 2 moduli di lunghezza da m. 12,40 x largh. 2,70 accostati e planari

Scivolo di larghezza complessiva di ml 5,40, realizzato conformemente alle norme vigenti ed alle disposizioni del PIANC sulle strutture portuali per il diporto nautico.

Struttura portante costituita da travi correnti di profilato IPE 180, testate in UNP 180 e diagonali doppie di irrigidimento. Protezione contro la corrosione marina a mezzo di zincatura a caldo conformemente alla norma EN ISO 1461. Telaio provvisto di anelli di ormeggio su entrambi i lati lunghi, uno per ogni metro, kit per accoppiamento dei due moduli per la realizzazione della struttura, base speciale per collegamento dei moduli alla banchina (ogni onere compreso).

Il galleggiamento in testata assicurato da elementi flottanti in resine poliolefiniche stampati ad iniezione e saturati con nucleo di polistirolo espanso a cellula chiusa.

Fornito con parabordi solo sui lati lunghi esterni, costituiti da elementi stampati ad iniezione in polipropilene copolimero o altra resina poliolefinica additivati con filtri U.V. e fissati al telaio mediante bulloni.

Piano di calpestio intero realizzato con doghe in resina "similteck", formato da pannelli centrali da 2,00 x 2,25 m. Doghe prive di schegge, antisdrucchiolo e antimicotiche, con sezione radiante che dissipa il calore accumulato sotto l'irraggiamento solare.

Base mobile provvista di cerniere ad asse orizzontale che consentono spostamenti verticali dell'estremità opposta dello scivolo.

b) n: 1 modulo galleggiante di lunghezza da m. 6,30 x largh. 2,40 (pontile accosto natanti)

Pontile accosto di larghezza complessiva di ml 2,40, realizzata conformemente alle norme vigenti ed alle disposizioni del PIANC sulle strutture per il diporto nautico, bordo libero a pontile scarico non inferiore a +0,55 m s.m..

Telaio provvisto di anelli di ormeggio sui entrambi i lati lunghi, uno per ogni metro.

Galleggiamento assicurato da elementi flottanti in resine poliolefiniche stampati ad iniezione e saturati con nucleo di polistirolo espanso a cellula chiusa autoestinguento con marcatura CE secondo Direttive Europee, assemblati a mezzo di travetti in lega marina in gruppi di due unità.

Fornito con parabordi sui lati lunghi, costituiti da elementi stampati ad iniezione in polipropilene copolimero o altra resina poliolefinica additivati con filtri U.V. e fissati al telaio mediante bulloni.

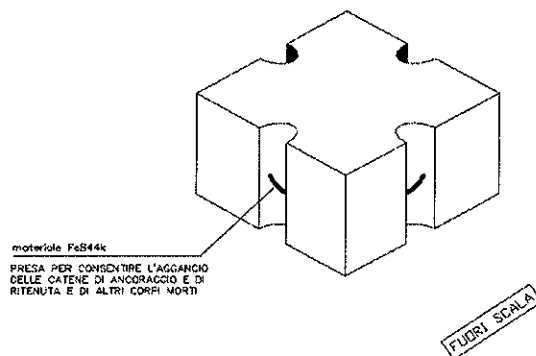
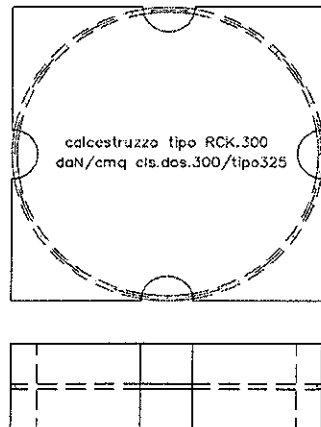
Piano di calpestio intero realizzato con doghe in resina "similteck", formato da pannelli centrali da 2,00 x 2,00 m., sostenute da travetti in lega di alluminio, viti inox, doghe prive di schegge, antisdrucchiolo e antimicotiche, con sezione radiante che dissipa il calore accumulato sotto l'irraggiamento solare.

Lampeggiatore di testata (per segnalazione ingombro), composto da palo in acciaio zincato a caldo, in sommità (h 2,5) fanale a luce bianca a led ad enegia solare, luce lampeggiante.

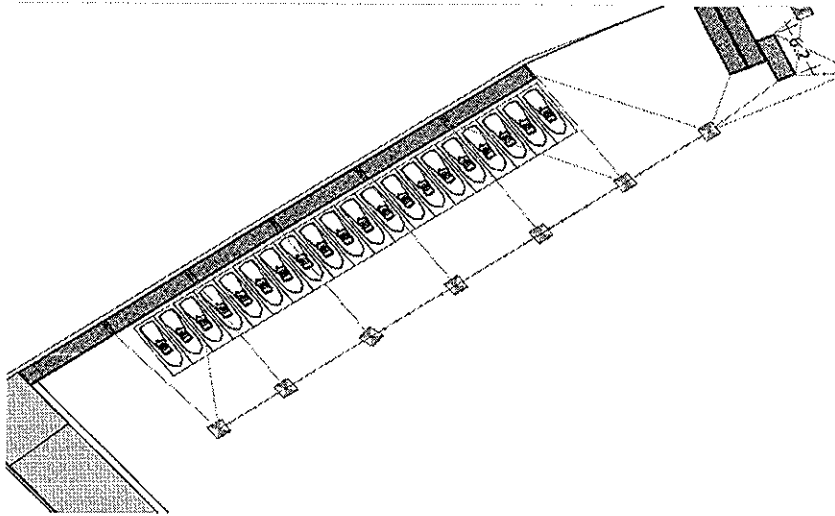
c) **n: 4 Corpi morti in Cls da 1.100 Kg. ca. e catenarie ancoraggio pontile e scivolo**

Corpi morti prefabbricati in calcestruzzo, realizzati con prese laterali per l'aggancio delle catene.
Aventi le seguenti caratteristiche:

- calcestruzzo R. 325 dosaggio 300 kg/m³
- Catene Ø 18 mm ZNC compresi accessori - Fornitura e posa in opera di catene ZNC di ormeggio dei pontili e testata scivolo, Ø18 mm., assicurate ai rispettivi punti di ancoraggio mediante gassa e maniglioni di sicurezza in acciaio zincato a caldo di pari diametro.



3. CORPI MORTI, CATENARIE, TRAPPE E PENDINI PER ORMEGGIO PICCOLI NATANTI

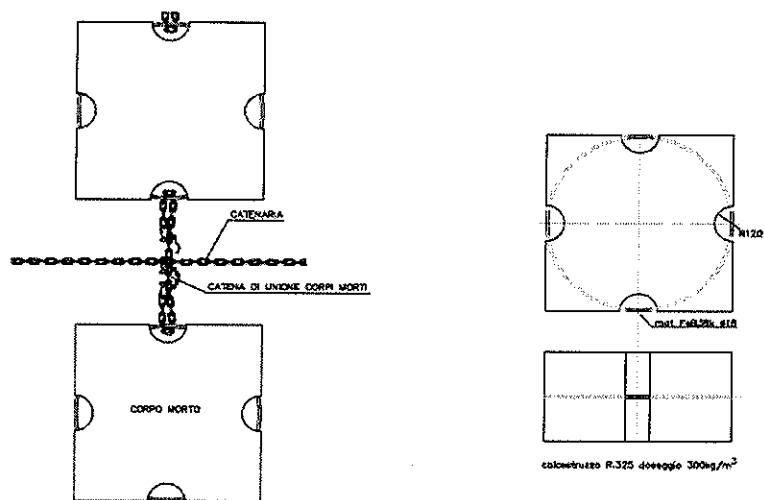


Sistema di ormeggio delle imbarcazioni a pendino (o trappa), realizzato con corpi morti, catenarie, boe, cime riportate sui pontili così costituito:

a) n: 6 Corpi morti in Cls da 4.300 Kg. ca. + catenarie + trappe e pendini

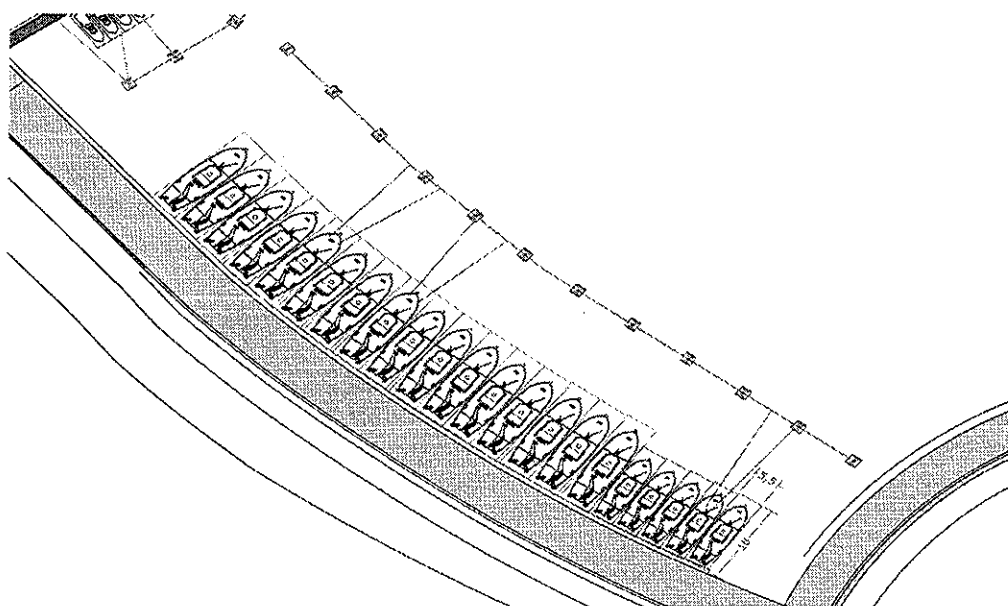
Corpi morti prefabbricati in calcestruzzo, realizzati con 4 prese laterali per l'aggancio delle catene. Aventi le seguenti caratteristiche:

- calcestruzzo R. 325 dosaggio 300 kg/m³
- Catenarie con catene da Ø 26 mm ZNC compresi accessori - Fornitura e posa in opera di catene ZNC per l'ormeggio dei piccoli natanti (classe V), estremità assicurate ai rispettivi punti di ancoraggio mediante gassa e maniglioni di sicurezza in acciaio zincato a caldo di pari diametro;
- n. 18 trappe costituite da: una catena navale e/o a maglia genovese Ø 12 mm zincata UNI 4419; una cima di ormeggio in poliestere doppio ritorto autoaffondante completa di grilli di unione, redancia in acciaio inox ed impiombatura, di diametro adeguato;



PARTICOLARE CORPO MORTO

4. CORPI MORTI, CATENARIE, TRAPPE E PENDINI PER ORMEGGI MOTOPESCA



Sistema di ormeggio per MOTOPESCA a pendino (o trappa), realizzato con corpi morti, catenarie, boe, cime riportate sui pontili così costituito:

b) n: 10 Corpi morti in Cls da 4.300 Kg. ca. + catenarie + trappe e pendini

Corpi morti prefabbricati in calcestruzzo, realizzati con 4 prese laterali per l'aggancio delle catene. Aventi le seguenti caratteristiche:

- calcestruzzo R. 325 dosaggio 300 kg/m³
- Catenarie con catene da Ø 26 mm ZNC compresi accessori - Fornitura e posa in opera di catene ZNC per l'ormeggio dei MOTOPESCA, estremità assicurate ai rispettivi punti di ancoraggio mediante gassa e maniglioni di sicurezza in acciaio zincato a caldo di diametro adeguato;
- n. 30 trappe per motopesca da ml 18 a ml 21 costituite da: una catena navale e/o a maglia genovese min. Ø 22 mm zincata UNI 4419 di lunghezza; una cima di ormeggio in poliestere doppioritto autoaffondante completa di grilli di unione, redancia in acciaio inox ed impiombatura;

Prezzo a base d'asta: EUR 110.000,00 + I.V.A.

Trasporto, scarico, sollevamento, salpamento, montaggio, posa in opera, allacciamenti, lavori subacquei ed lavori da sommozzatore, ed ogni altro onere per dare il lavoro finito a perfetta regola d'arte, ivi compreso l'eventuale impiego di mezzi marittimi : incluso

Consegna : entro 6 mesi

GARANZIA : 12 mesi limitati alla sostituzione o riparazione della parti difettose

IL DIRIGENTE
Arch. Andrea Aloisi OTTAVIANO



CITTA' DI CATANZARO
Settore Patrimonio Provveditorato Partecipate
Corso Mazzini, 188. 88100 Catanzaro
settore.patrimonio.demanio@certificata.comune.catanzaro.it

DISCIPLINARE D'APPALTO

Fornitura e messa in opera di Sottobanchina a saliscendi con passerella d'accesso, scivolo piccolo natanti con moletto accosto, corpi morti e pendini ormeggio (trappe). Appalto a corpo.

• STAZIONE APPALTANTE

1. Denominazione ed indirizzo ufficiale: Comune di Catanzaro – Via Giovanni Jannoni, 68. 88100 - Catanzaro – Italia - Tel. (centralino) n. 0961- 8811. RUP Arch. Andrea Adelchi Ottaviano. PEC settore.patrimonio.demanio@certificata.comune.catanzaro.it

2. Dove è possibile consultare/ottenere la documentazione di gara: il presente bando, il capitolato, il disciplinare di gara e la documentazione complementare ad esso allegata (in cui sono indicate le prestazioni che formano oggetto dell'appalto, loro termini, modalità e condizioni) sono scaricabili dal sito internet www.comunecatanzaro.it – sezione gare ed appalti.

3. Invio offerte: Le offerte vanno inviate al seguente indirizzo: Comune di Catanzaro – Archivio Generale, Ufficio Protocollo, Via Jannoni, 68. 88100 Catanzaro - Italia.

• OGGETTO DELL'APPALTO

4. Tipo di appalto: fornitura

5. Descrizione: Fornitura e messa in opera di Sottobanchina a saliscendi con passerella d'accesso, scivolo piccolo natanti con moletto accosto, corpi morti e pendini ormeggio (trappe). Appalto a corpo.

6. Luogo di esecuzione del contratto: Catanzaro

7. Divisione in lotti: NO

8. Varianti: Possono essere proposte forniture migliorative rispetto ai dati tecnici descritti nel Capitolato Speciale d'Appalto, fermo restando l'invariabilità della base d'asta e l'eventuale aggiudicazione al prezzo più basso offerto.

• PROVVEDIMENTO DI APPROVAZIONE, MODALITÀ DI FINANZIAMENTO E PUBBLICAZIONE

9. Determinazione a contrarre: n. 2731 del 30 ottobre 2018

10. Finanziamento: spesa finanziata con fondi Regione Calabria

11. Pubblicazione: il presente bando è pubblicato ai sensi dell'art. 36 D.Lgs. 50/2016.

12. Data di spedizione avviso di gara al GURI: 19 novembre 2018.

• PROCEDURA DI GARA E CRITERIO DI AGGIUDICAZIONE

13. Codice Identificativo Gara (CIG): 7654841E9D – Numero Gara 7222375

14. Codice CUP: D63G17000640006

15. Procedura: la selezione dei partecipanti avverrà mediante procedura aperta ai sensi dell'art. 60 del D.Lgs. 50/2016.

16. Criterio di aggiudicazione: il criterio per la valutazione delle offerte sarà quello dell'offerta più bassa rispetto all'importo posto a base di gara (al netto dell'IVA)

17. Verifica di anomalia delle offerte: si procederà all'individuazione e valutazione delle offerte anormalmente basse ai sensi dell'art. 97, comma 2 e comma 3 bis, D.Lgs. 50/2016.

• AMMONTARE DELL'APPALTO, SUBAPPALTO E PAGAMENTI:

18. Importo complessivo a base di gara: € 110.000,00 (al netto dell'IVA)

19. Subappalto: non ammesso

20. Pagamenti: previa rimessa da parte della Regione Calabria

- **SOGGETTI AMMESSI ALLA GARA, REQUISITI DI PARTECIPAZIONE, AVVALIMENTO**

21. Soggetti ammessi alla gara: Sono ammessi a partecipare i soggetti singoli o raggruppati secondo quanto previsto dall'art. 48 del d.lgs. n. 50/2016 qualora in possesso dei requisiti generali di cui all'art. 80 del D.lgs n. 50/16 e dei requisiti speciali purchè in coerenza con le norme del bando.

E' consentita la presentazione di offerte da parte dei soggetti di cui all'articolo 48 dello stesso decreto legislativo n. 50/2016 e s.m.i., anche se non ancora costituiti. E' inoltre consentita la partecipazione a concorrenti con sede in altri stati membri dell'Unione Europea alle condizioni di cui all'articolo 45, del D.Lgs. 50/2016 ovvero per norme omogenee in quanto applicabili dello stesso decreto. E' vietata altresì la partecipazione alla gara di imprese che si trovano fra loro in una delle posizioni di controllo di cui all'art. 2359 del Codice Civile. I requisiti generali di ammissione per il concorrente singolo ovvero per il mandatario ed i mandanti dei raggruppamenti temporanei di cui all'articolo 48 del d.lgs.n. 50/2016 sono quelli previsti all'art. 80 dello stesso d. lgs. n. 50/2016.

E' consentita la presentazione di offerte da parte di raggruppamenti o di consorzi ordinari di concorrenti non ancora costituiti, ai sensi dell'art. 48 comma 8 del d. lgs. n. 50/2016, che siano, pena l'esclusione dalla gara, in possesso dei requisiti, a seconda della fattispecie, previsti dal d. lgs. n. 50/2016 e dal d.P.R. n.207/2010 per le norme in vigore. In tale caso la busta documenti, pena l'esclusione, deve contenere una DICHIARAZIONE di impegno sottoscritta da tutti i soggetti costituenti il Raggruppamento Temporaneo che, in caso di aggiudicazione della gara, i soggetti medesimi conferiranno mandato collettivo speciale con rappresentanza ad uno di essi, da indicare come mandatario, il quale stipulerà il contratto in nome e per conto proprio e dei mandanti, ai sensi dell'art. 48, comma 12, del d.lgs. n. 50/2017.

Inoltre, l'offerta dovrà essere sottoscritta, a pena di esclusione, da tutti i soggetti che costituiranno il raggruppamento o il consorzio. Nell'ambito dei propri requisiti posseduti, la mandataria in ogni caso deve possedere i requisiti ed eseguire le prestazioni in misura maggioritaria. Si ricorda che è fatto divieto ai concorrenti di partecipare alla gara in più di un raggruppamento temporaneo o consorzio ordinario di concorrenti ovvero di partecipare alla gara anche in forma individuale qualora abbia partecipato alla gara medesima in raggruppamento o consorzio ordinario di concorrenti.

I CONSORZI sono tenuti ad indicare, a pena di esclusione, in sede di istanza di partecipazione, per quali consorziati il consorzio concorre; a questi ultimi è fatto divieto di partecipare, in qualsiasi altra forma, alla medesima gara; in caso di violazione sono esclusi dalla gara sia il consorzio sia il consorziato in caso di inosservanza di tale divieto si applica l'articolo 353 del codice penale.

Si ricorda che è vietata l'associazione in partecipazione.

22. Requisiti di cui devono risultare in possesso i concorrenti all'atto dell'offerta: all'atto dell'offerta i concorrenti devono risultare in possesso dei seguenti requisiti di ordine generale: "La partecipazione alla gara è riservata a imprese titolari di partita IVA, regolarmente attive, in possesso d'iscrizione nel registro tenuto dalla Camera di commercio industria, artigianato e agricoltura o analogo registro professionale competente per territorio per lo svolgimento della specifica attività attività coerenti con quella oggetto della presente procedura di gara".

23. Avvalimento: Nelle forme previsti all'art. 89 del D.Lgs. 50/2016.

Nel caso di partecipazione in A.T.I.:

La partecipazione alla gara da parte dei raggruppamenti temporanei e dei consorzi è regolamentata a norma dal D. Lgs 50/2016. In caso di presentazione di offerta in forma associata valgono le forme e le disposizioni normative di cui all'art. 48 del D.lgs 50/2016. In tal caso dovrà essere presentata:

- copia conforme dell'atto di costituzione del raggruppamento (in caso di raggruppamento costituito)
- conferimento del mandato collettivo speciale alla capogruppo
- impegno, in caso di aggiudicazione, a conferire mandato collettivo alla capogruppo indicandone il nominativo (in caso di raggruppamento non costituito).

E' fatto divieto ai concorrenti di partecipare alla gara in più di un raggruppamento o consorzio ovvero partecipare alla gara stessa anche in forma individuale qualora si sia partecipato alla medesima in raggruppamento o consorzio. E' vietata qualsiasi modificazione alla composizione dei raggruppamenti e dei consorzi rispetto a quella risultante dalle dichiarazioni presentate.

24. Verifica dei requisiti: la verifica del possesso dei requisiti avverrà, ai sensi dell'art. 86,

- **TERMINE, INDIRIZZO DI RICEZIONE, MODALITA' DI PARTECIPAZIONE E DATA DI APERTURA DELLE OFFERTE**

25. Termine per la presentazione delle offerte: ore 12,00 del giorno 27 dicembre 2018 .

In ogni caso: Le offerte redatte in lingua italiana dovranno pervenire al seguente indirizzo: COMUNE di CATANZARO – Ufficio Protocollo - via Jannoni n. 68 – 88100 Catanzaro entro e non oltre, pena di esclusione (in ragione del rispetto del principio di parità di trattamento e del giusto procedimento), entro il termine perentorio del giorno ed orario sopra indicato, in plico chiuso e sigillato * ed esclusivamente a mezzo raccomandata del servizio postale, posta celere ovvero mediante agenzia di recapito ovvero a mano. Sul plico, contenente le buste documenti ed offerta economica , dovrà essere riportato oltre il **mittente ed all'indirizzo PEC** (la Stazione Appaltante, per la omissione dell'indirizzo PEC, resta sollevata da ogni responsabilità in merito ad assenza di comunicazioni alla ditta concorrente), la seguente dicitura: "Amministrazione Comunale di Catanzaro – Gara fornitura Sottobanchina". Il recapito del plico rimane ad esclusivo rischio del mittente ove, per qualsiasi motivo, non giunga a destinazione e/o integro in ogni sua parte entro le ore e il giorno fissato come termine ultimo per la presentazione dell'offerta. In tal caso farà fede unicamente il timbro, con indicazione della data e dell'ora d'arrivo, apposti sul plico medesimo dall'Ufficio Protocollo. Si avvisa che, anche ai sensi e per gli effetti della legge n. 241/90 e s.m.e i, la Stazione appaltante si riserva la facoltà di pubblicare avvisi ed informazioni, inerenti la presente gara e relativi alla eventuale necessità di: - integrazioni; - revoca parziale o totale; - sospensione; - rinvio. Si avverte altresì che le sedute di gara potranno essere sospese ed aggiornate ad altra ora o ad un giorno successivo.

*Per sigillo si intende una qualsiasi impronta o segno (sia impronta impressa su materiale plastico come ceralacca o piombo, sia striscia incollata sui lembi di chiusura con timbri e firme) tale da confermare l'autenticità della chiusura originaria proveniente dal mittente ed escludere così qualsiasi possibilità di manomissione del contenuto.

26. Indirizzo: COMUNE di CATANZARO – Ufficio Protocollo - via Jannoni n. 68 – 88100 Catanzaro

27. Cauzione provvisoria[]** - La documentazione dei concorrenti deve essere corredata, **pena l'esclusione dalla gara**, da una cauzione provvisoria, come prevista dall'art. 93 del d.lgs. n. 50/2016 dell'importo , non inferiore a € 2.200,00 e cioè pari al 2% del valore della gara. Detta cauzione provvisoria deve essere conforme alle prescrizioni di cui all'art. 93 del D.Lgs. n. 50/16; si avverte, però, che non è ammessa la modalità in contanti per problemi di gestione del denaro dei concorrenti. Pertanto, detta cauzione provvisoria può essere costituita a scelta dell'offerente in titoli del debito pubblico garantiti dallo Stato al corso del giorno del deposito, presso una Sezione di Tesoreria Provinciale o presso le aziende autorizzate a titolo di pegno a favore della stazione appaltante. La fideiussione, sempre a scelta dell'offerente, può essere bancaria ovvero assicurativa ovvero rilasciata da intermediari finanziari, iscritti nell'elenco speciale di cui all'articolo 107 del decreto legislativo 1° settembre 1993, n. 385, che svolgono in via esclusiva o prevalente attività di rilascio di garanzie, a ciò autorizzati dal Ministero dell'economia e delle finanze.

La garanzia dovrà, pena l'esclusione:

- a) avere validità per almeno a 180 giorni dalla data di presentazione dell'offerta,
- b) contenere l'impegno del garante a rinnovare, a semplice richiesta della stazione appaltante nel corso della procedura, la garanzia per la durata massima di ulteriori 180 giorni nel caso in cui al momento della sua scadenza non sia ancora intervenuta l'aggiudicazione;
- c) prevedere la rinuncia da parte dell'obbligato in solido con il debitore principale al beneficio della preventiva escussione del debitore principale;
- d) prevedere l'operatività della garanzia entro quindici giorni a semplice richiesta scritta della stazione appaltante;
- e) contenere la dichiarazione con la quale il fideiussore si impegna a rilasciare la garanzia fideiussoria per l'esecuzione del contratto, di cui all'art.113 del D.Lgs. n.163/06, qualora l'offerente risultasse aggiudicatario;
- f) prevedere la rinuncia all'eccezione di cui all'art. 1957 (scadenza dell'obbligazione principale) comma 2 del codice civile.

L'importo della garanzia, e del suo eventuale rinnovo, è ridotto del cinquanta per cento (50%) per i concorrenti (operatori economici) ai quali venga rilasciata, da organismi accreditati, ai sensi delle

norme europee della serie UNI CEI EN 45000 e della serie UNI CEI EN ISO/IEC 17000, la certificazione del sistema di qualità conforme alle norme europee della serie UNI CEI ISO 9000. Per fruire di tale beneficio, il concorrente deve, a pena di esclusione, segnalare nella documentazione amministrativa, il possesso del requisito e deve documentare lo stesso, in lingua italiana, nei modi prescritti dalle norme vigenti. In caso di soggetti raggruppati (Raggruppamenti temporanei di concorrenti, consorzi ordinari di concorrenti, o di G.E.I.E.) non ancora formalmente costituiti la cauzione, a pena di esclusione, deve essere intestata a tutti i concorrenti raggruppandi ai fini del rispetto del principio di serietà dell'offerta.

[**] - N.B. – Per i contratti fidejussori ed assicurativi potranno essere utilizzati gli schemi di polizza tipo approvati con Decreto Ministero delle Attività produttive 12 marzo 2004, n.123 (art.1 - commi 1 e 3), purchè integrati con le clausole previste nel presente bando e all'art. 93 del D.lgs. n. 50/16. E' consentito prestare cauzione provvisoria sia nella precedente formulazione (più articolata), sia in forma semplificata -purchè integrati con le clausole previste nel presente bando e all'art. 93 del D.lgs. n. 50/16 - (secondo le schede tecniche approvate con il D.M. n.123/2004 preferibilmente complete della seguente dicitura: *la presente scheda tecnica costituisce parte integrante dello schema tipo 1.1. di cui al Decreto Ministero 12 marzo 2004, n.123 e riporta i dati e le informazioni necessarie all'attivazione della garanzia fidejussoria di cui al citato schema tipo; la sua sottoscrizione costituisce atto formale di accettazione incondizionata di tutte le condizioni previste nello schema tipo.* E' consentito altresì allegare appendici alle polizze o alle suddette schede tecniche al fine di contenere tutte le condizioni per la cauzione provvisoria previste dal bando e dall'art. 93 del D.Lgs. n. 50/16. In caso di Associazione, di Consorzio o di G.E.I.E. non ancora formalmente costituiti la cauzione, a pena di esclusione, deve essere intestata a tutti i concorrenti associandi, conformemente alle previsioni dell'art. 93 del D.lgs n. 50/16 ed alle norme del codice civile relativamente al contratto di mandato.

28. Apertura offerte: inizio seduta pubblica di gara **ore 10,30 del giorno 28 dicembre 2018** presso gli uffici del Settore Patrimonio Provveditorato Partecipate siti in Corso Mazzini n. 188 di Catanzaro (piano primo).

29.Soggetti ammessi all'apertura delle offerte: i legali rappresentanti dei concorrenti ovvero soggetti, uno per ogni concorrente, muniti di procura speciale loro conferita dai suddetti legali rappresentanti.

30. Termine di validità dell'offerta: l'offerta è valida per 180 giorni dalla data dell'esperimento della gara.

31. Modalità di redazione dell'offerta e documentazione da esibire: Per la partecipazione alla gara il soggetto interessato dovrà far pervenire entro i termini ed all'indirizzo suindicati in unico plico sigillato e controfirmato sui lembi, pena l'esclusione dalla gara (in ragione del principio di segretezza dell'offerta), quanto segue :

sub 1. BUSTA N. 1 - DOCUMENTI: chiusa, sigillata con ceralacca e controfirmata sui lembi di chiusura, su cui, oltre al mittente, dovrà essere apposta la seguente dicitura: Busta N.1 – "Amministrazione Comunale di Catanzaro - Procedura aperta per fornitura Sottobanchina - Documentazione amministrativa", nonchè la denominazione del concorrente e la propria PEC. Nella stessa dovranno essere inseriti:

- Bando di gara, firmato in ogni pagina per accettazione
- Capitolato Speciale, firmato in ogni pagina per accettazione
- Disciplinare di gara, firmato in ogni pagina per accettazione
- Domanda di partecipazione alla gara (modello n. 1 – obbligatorio), *al quale applicare una marca da bollo di euro 16,00 – da compilare nelle parti pertinenti. N.B. : il mancato o insufficiente pagamento dell'imposta di bollo sarà assoggettato alla procedura di regolarizzazione al sensi dell'art. 19 del Decreto Presidente della Repubblica 26.10.1972 n. 642 con ogni onere e aggravio di spese a carico della Ditta inadempiente*
- Dichiarazione di partecipazione (modello n. 2 – obbligatorio)
- Dichiarazione art. 80, comma 3, D Lgs 50/2016 (modello n. 3 – obbligatorio)
- Dichiarazione cessati dalla carica (modello n. 4 – qualora ricorrano le condizioni)
- Requisiti di partecipazione (modello n. 5 – obbligatorio)
- Atto di impegno RTI (modello n. 6 – qualora ricorrano le condizioni)
- Dichiarazione impresa ausiliata (modello n. 7 – qualora ricorrano le condizioni)
- Dichiarazione impresa ausiliaria (modello n. 8 – qualora ricorrano le condizioni)
- Accettazione condizioni (modello n. 9 – obbligatorio)

- Dichiarazione familiari conviventi (modello n. 10 – qualora ricorrano le condizioni)
- statuto e atto costitutivo redatti nella forma dell'atto pubblico o della scrittura privata autenticata (qualora ricorrano le condizioni)
- copia conforme dell'atto di costituzione in caso di raggruppamento già composto (qualora ricorrano le condizioni)
- conferimento del mandato collettivo speciale alla capogruppo in caso di raggruppamento (qualora ricorrano le condizioni)
- impegno, in caso di aggiudicazione, a conferire mandato collettivo alla capogruppo indicandone il nominativo in caso di raggruppamento non costituito (qualora ricorrano le condizioni)
- cauzione provvisoria di euro 2.200,00
- referenze (fatture emesse o documenti equipollenti) di almeno 3 forniture per settore nautico di capacità uguale o superiore effettuate negli ultimi tre anni nel periodo 1 settembre 2015 – 30 settembre 2018
- *PASSOE per gli adempimenti di cui all'art. 2, comma 3.2, delibera n. 111 del 20 dicembre 2012 dell'Autorità (verifica stato dell'O.E. tramite AVCPASS). Qualora il concorrente ometta d'inserire il PASSOE potrà regolarizzare la posizione entro il termine di ore 24 (ventiquattro) a far data della richiesta da parte del RUP. Alla scadenza di tale termine perentorio, la ditta concorrente, se non farà pervenire a mezzo PEC il PASSOE sarà automaticamente esclusa dalla gara.*

(RESPONSABILITA' INERENTE AL RILASCIO DI DICHIARAZIONI: La sottoscrizione delle succitate dichiarazioni non è soggetta ad autenticazione, purché venga allegata – a pena di esclusione - copia fotostatica di un documento di riconoscimento in corso di validità del firmatario, ai sensi dell'art. 38 del D.P.R. 445/2000. Si rammenta la responsabilità penale cui si incorre in caso di dichiarazioni mendaci. L'Amministrazione effettuerà, ai sensi dell'art. 71 del D.P.R. 445/2000, idonei controlli sulla veridicità delle dichiarazioni sostitutive. Qualora dai predetti controlli emergesse la non veridicità del contenuto delle stesse, il dichiarante decadrà dai benefici eventualmente conseguiti dal provvedimento emanato sulla base della dichiarazione non veritiera e si procederà alla conseguente denuncia penale)

Sub 2 BUSTA N. 2 – OFFERTA TECNICA: chiusa, sigillata con ceralacca e controfirmata sui lembi di chiusura, su cui, oltre al mittente, dovrà essere apposta la seguente dicitura: Busta N. 2 – “Amministrazione Comunale di Catanzaro - Procedura aperta per fornitura sottobanchina - Offerta tecnica” e contenente la seguente documentazione: Depliant illustrativo della fornitura offerta contenente i dati tecnici e le modalità di garanzia.

SI EVIDENZIA CHE LA DITTA CONCORRENTE DEVE PRESENTARE UNA SOLA SOLUZIONE D'OFFERTA

Sub 3 BUSTA N. 3 – OFFERTA ECONOMICA: a pena di esclusione dalla gara, chiusa, sigillata con striscia di carta incollata o nastro adesivo o con equivalenti strumenti idonei a garantire la sicurezza contro eventuali manomissioni e controfirmata sui lembi di chiusura, su cui, oltre al mittente, dovrà essere apposta la seguente dicitura: Busta N. 3 Offerta Economica “Amministrazione Comunale di Catanzaro - Procedura aperta per fornitura Sottobanchina – Offerta economica”, contenente, pena l'esclusione dalla gara, l'offerta economica utilizzando esclusivamente il modello n. 11 allegato al bando. **All'offerta economica deve essere applicata una marca da bollo di euro 16,00. N.B. : il mancato o insufficiente pagamento dell'imposta di bollo sarà assoggettato alla procedura di regolarizzazione ai sensi dell'art. 19 del Decreto Presidente della Repubblica 26.10.1972 n. 642 con ogni onere e aggravio di spese a carico della Ditta inadempiente.**

32. Procedura di gara: Nella seduta pubblica, sono ammessi ad assistere all'apertura delle buste tutte le imprese partecipanti ovvero i loro rappresentanti delegati. Il RUP potrà richiedere idonea documentazione per l'identificazione del soggetto rappresentante l'impresa. In quella sede procederà:

1. alla verifica della regolarità di spedizione dei plichi pervenuti;
2. all'esclusione di quelli, eventualmente pervenuti fuori termine; in tal caso tali plichi non saranno aperti ma opportunamente custoditi;

3. all'apertura di volta in volta, dei plichi pervenuti entro i termini fissati, constatando altresì la presenza all'interno di ciascuno di essi di tutte le buste richieste: n°1, n°2 e n° 3 ;
4. all'apertura di volta in volta delle buste: "**Busta n° 1 - Documenti**";
5. a verificare che non vi siano forme di divieto a partecipare previste dal d.lgs.n. 50/2016 e/o da altre norme vigenti;
6. sulla base di quanto presentato dalle ditte concorrenti, alla verifica della correttezza della documentazione e delle dichiarazioni;
7. a disporre l'ammissione o la non ammissione dei concorrenti nonché alla opportuna custodia dei plichi non aperti relativi ai concorrenti non ammessi.

- Contestualmente od in altra seduta successiva:

8. all'apertura di volta in volta delle buste: "**Busta n° 2 – Offerta tecnica**";
9. a disporre l'ammissione o la non ammissione dei concorrenti nonché alla opportuna custodia dei plichi non aperti relativi ai concorrenti non ammessi;
10. all'ammissione delle ditte concorrenti all'apertura delle offerte economiche;
11. procederà all'apertura delle offerte economiche ed alla individuazione della migliore offerta che sarà oggetto di proposta di aggiudicazione.

Si rende noto che, nel caso il RUP intenda esperire in via riservata approfondimenti di natura tecnico-amministrativa in ordine alla documentazione che di volta in volta andrà ad esaminare, differiranno le operazioni di gara a data da comunicare ai concorrenti a mezzo sito web comunale. Resta ferma la facoltà della Stazione appaltante di aggiudicare l'appalto anche in presenza di una sola offerta purchè ritenuta valida e conveniente per l'Amministrazione. La Stazione Appaltante si riserva la facoltà insindacabile di non dar luogo alla procedura di gara o di prorogare la data di svolgimento senza che i concorrenti possano accampare pretese alcune a riguardo. Si riserva altresì la facoltà di sottoporre a verifica la correttezza e veridicità delle dichiarazioni rese in gara. L'aggiudicatario, se richiesto della S.A., dovrà confermare, a mezzo di dichiarazione del titolare o del legale rappresentante, resa ai sensi e per gli effetti degli art.46 e 47 del d.P.R. n.445/2000 e s.m. e i. che consapevole delle responsabilità e sanzioni penali previste dall'articolo 76 del DPR n.445/2000 per le ipotesi di falsità in atti e dichiarazioni mendaci ivi indicate, che non sono intervenute modifiche alla ragione sociale dell'impresa dalle date riportate negli atti di gara esibiti, nonché la permanenza, in capo all'impresa ed ai soggetti tenuti per legge, dei requisiti di ordine generale di cui d.lgs.n. 50/2016, e di ordine speciale (*corredata da copia del documento di identità del sottoscrittore, in corso di validità*). Nel caso di mancata conferma o permanenza dei requisiti si applicano le disposizioni del d. lgs. n. 50/2016 e di legge. L'affidamento è immediatamente impegnativo per il concorrente primo graduato mentre per l'Ente appaltante diventa tale a decorrere dalla data della stipula del contratto. L'Amministrazione comunale si riserva altresì la facoltà di sottoporre a verifica la correttezza e veridicità delle dichiarazioni rese in gara. In caso di pari offerta si procederà all'aggiudicazione mediante sorteggio ai sensi dell'art. 77 del R.D. 23.5.1924, n. 827 - (*In tale ipotesi verrà predisposto un numero di bigliettini di carta pari al numero di Ditte aventi lo stesso punteggio, su ognuno dei quali verrà riportato il nominativo di una Ditta da sottoporre a sorteggio, ed infine, avendo cura di occultare la parte scritta piegandone i lembi, il RUP chiamerà un testimone del seggio di gara ad estrarre da un contenitore uno dei suddetti bigliettini. La Ditta così sorteggiata sarà prima graduata*).

• ALTRE INFORMAZIONI/ DISPOSIZIONI PARTICOLARI E FINALI

33. Esclusione dalla gara: La mancata osservanza delle condizioni e prescrizioni riportate nel Bando, nel capitolato, nel disciplinare, nello schema di offerta economica e comunque nell'ulteriore documentazione di gara qui non riportata o la mancata presentazione di uno o più dei documenti richiesti comporterà l'esclusione del concorrente dalla gara, laddove tali inadempienze non dovessero rientrare nelle ipotesi previsti dal soccorso istruttorio. In caso di possibile sanatoria di integrazione documentale, la stazione appaltante assegnerà al concorrente un termine, non superiore a dieci giorni, perché siano rese, integrate o regolarizzate le dichiarazioni necessarie, indicandone il contenuto e i soggetti che le devono rendere. Nei casi di irregolarità non essenziali ovvero di mancanza o incompletezza di dichiarazioni non indispensabili, la stazione appaltante non ne richiederà la regolarizzazione, né applicherà alcuna sanzione. In caso di inutile decorso del termine indicato il concorrente sarà escluso dalla gara.

34. Situazioni di collegamento tra i concorrenti: in caso di accertate situazioni di

collegamento societario fra concorrenti, la Stazione Appaltante potrà procedere all'esclusione dei concorrenti medesimi ove risulti che le offerte sono state presentate in violazione dei principi posti a garanzia della correttezza della procedura di affidamento di cui trattasi.

35. Aggiudicazione in caso di offerta unica o di offerte uguali o di offerte non convenienti o congrue: Si avverte che la stazione appaltante è libera di aggiudicare o meno la fornitura secondo proprio giudizio di merito sulle offerte pervenute ed avvalendosi altresì della facoltà di procedere ad aggiudicazione anche in presenza di una sola offerta valida, sempre che sia ritenuta congrua e conveniente; laddove dovessero pervenire offerte uguali, si procederà mediante sorteggio.

36. Adempimenti a carico dell'aggiudicatario: L'aggiudicatario è tenuto a presentare:

1) Cauzione definitiva da prestarsi nelle forme previste dall'art.103 del d. lgs. n. 50/2016 e s.m. e i. che disciplina le garanzie di esecuzione e coperture assicurative.

2) a dare immediato compimento a quanto richiesto dall'Amministrazione Comunale per l'avvio della copertura assicurativa;

3) a firmare il contratto nel giorno e nell'ora che verranno indicati con comunicazione scritta, con avvertenza che, in caso contrario, l'Amministrazione procederà nei modi di legge;

4) ad ottemperare a quanto prescritto nel bando di gara ed atti complementari;

5) a comunicare le generalità, dei soggetti da sottoporre ai controlli antimafia ai sensi del d.lgs.n.159/2011.

37. Ulteriori informazioni in merito alla stipulazione del contratto:

6) la stazione appaltante si riserva di differire, spostare o revocare il presente procedimento di gara senza alcun diritto dei concorrenti a rimborso spese o quant'altro;

7) la stipulazione del contratto è, comunque, subordinata al positivo esito delle procedure previste dalla normativa vigente in materia di lotta alla mafia;

8) la Stazione appaltante si riserva, in casi di necessità e/o urgenza, la facoltà di chiedere l'avvio della prestazioni contrattuali anche in pendenza della stipula del contratto, previa acquisizione della documentazione necessaria e con l'emissione di apposita comunicazione di aggiudicazione definitiva e previa costituzione della cauzione definitiva di cui all'art.103 D.Lgs.50/2016;

38. Prescrizioni applicabili: Si applicano le prescrizioni di cui al Bando, al Disciplinare di gara, al Capitolato prestazionale, nonché delle norme vigenti in materia di appalti pubblici.

39. Trattamento dei dati personali: Ai sensi del D.Lgs. 196/2003, si precisa che il trattamento dei dati personali raccolti sarà improntato a liceità e correttezza nella piena tutela dei diritti dei concorrenti e della loro riservatezza e che i medesimi dati saranno trattati, anche con strumenti informatici, esclusivamente nell'ambito del procedimento di affidamento oggetto del presente Bando.

40. Restituzione documenti: i concorrenti, ad eccezione dell'aggiudicatario, hanno diritto alla restituzione della documentazione presentata al fine di partecipare alla gara, dopo la conclusione di quest'ultima e l'aggiudicazione definitiva; per ottenere la restituzione della documentazione il concorrente dovrà contattare gli uffici della stazione appaltante e concordare un appuntamento per il ritiro ovvero allegare busta debitamente preaffrancata.

41. Interpello in caso di fallimento dell'esecutore o di risoluzione del contratto: la stazione appaltante applica le disposizioni di cui all'art. 110 del D.Lgs.50/2016.

42. Lingua utilizzabile: le autocertificazioni, le certificazioni, i documenti e l'offerta devono essere in lingua italiana o corredati di traduzione giurata.

43. Spese per le pubblicazioni: è previsto a carico dell'aggiudicatario ai sensi dell'art.34, co.35°, D.L.179/2012 (convertito con modificazioni in L.221/2012), il rimborso alla stazione appaltante di spese per la pubblicazione, previsionalmente non inferiore ad euro 1.000,00 / 1.200,00

44. Controversie: Tutte le controversie derivanti dall'esecuzione del contratto saranno devolute alla cognizione del Giudice ordinario (foro competente: Catanzaro). E' esclusa la competenza arbitrale.

45. Organismo responsabile delle procedure di ricorso: Tribunale Amministrativo Regionale della Calabria.

46. Dove ottenere ulteriori informazioni: Informazioni sulle clausole del bando di gara e sulla procedura di gara complessivamente intesa possono essere acquisiti unicamente a mezzo stessa PEC entro il massimo 10 giorni dalla scadenza del termine stabilito per la presentazione delle offerte. Le risposte verranno pubblicate nelle forme delle FAQ unicamente sul sito istituzionale comunale www.comune.catanzaro.it -.

47. Prescrizioni:

- **Clausola n. 1** La stazione appaltante si riserva di acquisire sia preventivamente alla stipulazione dell'appalto, sia preventivamente all'autorizzazione dei sub-contratti le informazioni del Prefetto ai sensi dell'art. 10 del D.P.R. n. 252/98. Qualora il Prefetto attesti, ai sensi e per gli effetti dell'art. 10 del D.P.R. n. 252/98 emergono elementi relativi a tentativi di infiltrazione mafiosa, la stazione appaltante procede all'esclusione del soggetto risultato aggiudicatario ovvero al divieto del sub-contratto.

- **Clausola n. 2** Qualora l'informativa prefettizia segnali, ai sensi e per gli effetti dell'art. 10 del D.P.R. n. 252/98, che sussistono elementi relativi a tentativi di infiltrazione mafiosa, la stazione appaltante procede all'esclusione del soggetto risultato aggiudicatario ovvero al divieto del sub-contratto. Trascorsi i termini di legge procede all'autorizzazione salvo revoca della stessa in caso di informazioni prefettizie indicative di tentativi di infiltrazione mafiosa, anche in corso di esecuzione. In ogni caso la stazione appaltante recederà, in qualsiasi tempo, dal contratto, revocherà l'affidamento o l'autorizzazione al sub-contratto, cottimo, nolo o fornitura e alla automatica risoluzione del vincolo al verificarsi dei presupposti stabiliti dall'art. 11, comma 3, del D.P.R. 3 giugno 1998, n.252.

- **Clausola n. 3** Qualora il RUP di gara rilevi anomalie in ordine alle offerte, considerate dal punto di vista dei valori in generale, della loro distribuzione numerica o raggruppamento, della provenienza territoriale, delle modalità o singolarità con le quali le stesse offerte sono state compilate e presentate, etc., il procedimento di aggiudicazione è sospeso per acquisire le valutazioni (non vincolanti) dell'Autorità per la vigilanza sui contratti pubblici. Decorso il termine di 10 giorni il RUP di gara, anche in assenza delle valutazioni dell'Autorità, dà corso al procedimento di aggiudicazione. Nelle more, è individuato il soggetto responsabile della custodia degli atti di gara che adotterà scrupolose misure necessarie ad impedire rischi di manomissione, garantendone l'integrità e l'inalterabilità.

49. Altre indicazioni:

1. La verifica del possesso dei requisiti di carattere generale, tecnico-organizzativo ed economico-finanziario, relativi alla procedura aperta, avverrà secondo le modalità previste dalla normativa vigente.

2. Il soccorso istruttorio è applicabile nelle forme di legge.

3. Si evidenzia che, i mezzi di comunicazione prescelti per le comunicazioni e gli scambi di informazioni dalla stazione appaltante all'operatore economico e viceversa sono unicamente quelli della posta elettronica certificata

4. Ai fini della procedura di gara e della relativa aggiudicazione le indicazioni del BANDO, del Capitolato d'Oneri e del Disciplinare rimangono impegnativi per l'aggiudicatario.

5. La stipulazione del contratto è, comunque, subordinata al positivo esito delle procedure previste dalla normativa vigente in materia di lotta alla mafia; fatte salve le riserve ad iniziare nelle more.

6. Qualora l'istanza di ammissione o altro documento soggetto non sia in bollo verrà trasmesso all'Agenzia delle Entrate per la regolarizzazione dell'imposta di bollo.

7. Il trattamento dei dati personali ai sensi del Decreto Legislativo n. 196/2003 sarà limitato alle procedure di gara nonché alle segnalazioni da effettuarsi per legge od eventuali, all'*Autorità per la vigilanza sui lavori pubblici*, alla *Prefettura* o comunque ad altra *Autorità*. - Si evidenzia che i dati richiesti per la compilazione delle dichiarazioni sono necessari ad uno snellimento delle procedure di gara, quali, a mero titolo esemplificativo e non esaustivo, per chiarire la documentazione esibita dal concorrente nonché per consentire gli opportuni accertamenti di veridicità delle dichiarazioni (Agenzie, INPS, INAIL, Casse Edili, ecc.) ed, infine, in sede di segnalazioni ad altre Autorità ed Enti competenti.

8. Entro e non oltre il termine decadenziale di giorni trenta dalla pubblicazione del bando di gara, lo stesso potrà essere impugnato innanzi al Tribunale Amministrativo Regionale per la Calabria.

9. Infine si informa che prima dell'apertura delle offerte l'Amministrazione si riserva la facoltà di effettuare verifiche presso il Casellario Informativo, adottando le opportune determinazioni in merito all'ammissione o all'esclusione dei concorrenti alla gara. Per effetto di tali verifiche è possibile uno slittamento dell'orario o della data di apertura della gara; in tale ipotesi verrà data comunicazione alle ditte partecipanti (ossia a quelle la cui offerta è pervenuta nel termine di scadenza).

50. Validità della graduatoria: In caso di decadenza dell'aggiudicazione o risoluzione del contratto, l'Amministrazione si riserva la facoltà di aggiudicare la gara al concorrente che segue il

primo nella graduatoria approvata con il provvedimento di aggiudicazione, alle medesime condizioni proposte in sede di gara.

Entro i termini di validità dell'offerta indicati nel presente Disciplinare di Gara, il concorrente classificato in posizione utile in graduatoria, sarà tenuto all'accettazione dell'aggiudicazione, salvo comprovate e sopravvenute cause che impediscano la stipulazione del contratto.

51. Accesso agli atti:

Ai sensi della legge 7 agosto 1990, n. 241 e ss. mm. ii. l'accesso agli atti è differito:

1. in relazione all'elenco dei soggetti che hanno presentato offerta, fino alla scadenza del termine per la presentazione delle medesime;

2. in relazione alle offerte, fino all'approvazione dell'aggiudicazione.

Sono esclusi il diritto di accesso e ogni forma di divulgazione in relazione alle informazioni fornite dagli offerenti nell'ambito delle offerte ovvero a giustificazione delle medesime, che costituiscano, secondo motivata e comprovata dichiarazione dell'offerente, segreti tecnici o commerciali.

E' comunque consentito l'accesso al concorrente che lo chieda in vista della difesa in giudizio dei propri interessi.

Per quanto qui non indicato, si rinvia espressamente alle leggi in materia.

52. NORME SULLA PRIVACY - INFORMATIVA AI SENSI DELL'ART. 13 D. LGS 196/2003:

Ai sensi del Decreto Legislativo 30 giugno 2003, n. 196, si informa che titolare del trattamento dei dati è l'Amministrazione Comunale di Catanzaro e che lo stesso trattamento viene effettuato nel rispetto della normativa medesima.

Per quant'altro non sia specificatamente contenuto nelle presenti norme si fa riferimento alle norme vigenti in materia.

La partecipazione alla gara, da parte di soggetti concorrenti, comporta la piena e incondizionata accettazione di tutte le disposizioni contenute nel Bando nonché nel presente Capitolato Speciale.

53. Osservazioni: Da presentarsi entro e non oltre 10 giorni antecedenti la scadenza per la presentazione delle offerte. Le risposte avverranno esclusivamente a mezzo FAQ pubblicabili sul sito del Comune di Catanzaro, senza indicare la ditta richiedente.

54. Note conclusive: Per tutto quanto non espressamente indicato nel presente Bando, si rinvia al Disciplinare di Gara e al Capitolato Speciale d'Appalto che, unitamente agli allegati in essi richiamati, formano parte integrante e sostanziale di questo documento. Il contratto non conterrà la clausola arbitrale. I dati raccolti saranno trattati ex d lgs 196/2003 esclusivamente nell'ambito della presente gara.

55. Preinformazione. Non è stata effettuata preinformazione.

Il Dirigente del Settore
Arch. Andrea Adelchi Ottaviano



DOMANDA DI PARTECIPAZIONE ALLA GARA

Spett.le
Comune di Catanzaro
Settore Patrimonio Provveditorato Partecipate
Via Jannoni, 68
88100 Catanzaro

Fornitura e messa in opera di Sottobanchina a saliscendi con passerella d'accesso, scivolo piccolo natanti con moletto accosto, corpi morti e pendini ormeggio (trappe). Appalto a corpo.

Il sottoscritto _____, nato il _____ a _____ domiciliato per la carica presso la sede legale sotto indicata, nella qualità di _____ (titolare, legale rappresentante, procuratore, altro da dichiarare) dell'operatore economico _____, con sede legale in _____, Via _____ sede operativa in _____, Via _____ Recapito corrispondenza: barrare se SEDE LEGALE oppure SEDE OPERATIVA Tel. _____ Fax _____ Cell. _____ codice fiscale n. _____ e partita IVA n. _____ Dimensione aziendale: Dipendenti n° : _____

CHIEDE

di partecipare alla procedura aperta indicata in oggetto come:

(barrare la voce interessata)

(soggetto art. 45, co. 2 lett.a): Impresa individuale (anche artigiana), società commerciale (Sas, Snc, altre Società) o soc. Cooperativa.

(specificare tipologia)

(soggetto art. 45, co. 2 lett. b): Consorzio fra Società cooperative p.i. (L422/09 o DLgs Capo Stato provv. 14/12/1947 n. 1577) o Consorzio tra imprese artigiane (L. 443/1985) sulla base delle disposizioni di cui l'art.47 del D. Lgs n. 50/2016 e s.m.i. Indicare **ragione sociale, sede legale e P. Iva/codice fiscale** del/dei consorziato/i per il/i quale/i concorre

e allegare **Atto costitutivo**

(soggetto art. 45, co. 2 lett. c):

- Consorzio stabile, costituito anche in forma di società consortile (art. 2615-ter del c.c.), tra imprenditori individuali, anche artigiani, società commerciali, società cooperative di produzione e lavoro, secondo l'art. 47 del D. Lgs n.50 /2006 e s.m.i.. Indicare **ragione sociale, sede legale e P. Iva/codice fiscale** del/i consorziato/i per i quali concorre

e allegare Atto costitutivo

(soggetto art. 45, co. 2 lett. d):

- Raggruppamento temporaneo da costituirsi tra soggetti di cui alle lettere a),b),e c) dell' art. 45, co. 2 del D. Lgs n.50/2016., secondo il disposto dell'art. 48 del D. Lgs n. 50/2016. **fra le seguenti imprese** (indicare **ragione sociale, sede legale e P. Iva/codice fiscale**)

e allegare Mandato collettivo/Atto di impegno oppure

- Raggruppamento temporaneo già costituito tra soggetti tra soggetti di cui alle lettere a),b),e c) dell' art. 45, co. 2 del D. Lgs n. 50/2016., secondo il disposto dell'art. 48 del D. Lgs n. 50/2016 e s.m.i. **fra le seguenti imprese** (indicare **ragione sociale, sede legale e P. Iva/codice fiscale**)

e allegare Atto costitutivo

(soggetto art. 45, co. 2 lett. e):

- Consorzio ordinario di cui all'art. 2602 c.c. da costituirsi tra soggetti di cui alle lettere a),b) e c) dell' art. 45, co. 2 del D. Lgs n. 50/2016i.,anche in forma di società ai sensi dell'art. 2615 -ter del c.c. ,secondo il disposto dall'art. 47 del D. Lgs n. 50/2016 **fra le seguenti imprese** (indicare **ragione sociale, sede legale e P. Iva/codice fiscale**)

e allegare Mandato collettivo/Atto di impegno oppure

- Consorzio ordinario di cui all'art. 2602 c.c. già costituito tra soggetti di cui alla lettera e) dell' art. 45, co. 2 del D. Lgs n. 50/2016i **fra le seguenti imprese** (indicare **ragione sociale, sede legale e P. Iva/codice fiscale**)

e allegare Atto costitutivo

(soggetto art. 45, co. 2 lett. f):
Aggregazioni di imprese aderenti
al contratto di rete

- rete di imprese dotata di un organo comune con potere di rappresentanza e di soggettività giuridica, ai sensi dell'art.3, comma 4-quater, del D.L.10 febbraio 2009, n. 5,convertito, con modificazioni,dalla legge 29/07/2009 n.33:
Indicare **ragione sociale, sede legale e P. Iva/codice fiscale** delle imprese per le quali concorre

allegare la documentazione indicata nel disciplinare di gara.

- rete di imprese dotata di un organo comune con potere di rappresentanza ma priva di soggettività giuridica ai sensi ai sensi dell'art. 3, comma 4-quater, del 10 febbraio 2009, n. 5:
Indicare **ragione sociale, sede legale e P. Iva/codice fiscale** delle imprese per le quali concorre

allegare la documentazione indicata nel disciplinare di gara.

- rete di imprese dotata di un organo comune privo del potere di rappresentanza o rete di imprese sprovvista di organo comune, ovvero, se l'organo comune è privo dei requisiti di qualificazione richiesti
Indicare **ragione sociale, sede legale e P. Iva/codice fiscale** delle imprese per le quali concorre
allegare la documentazione indicata nel disciplinare di gara.

altro _____

(soggetto art. 45, co. 2 lett. g):

- Soggetto che ha stipulato o che deve stipulare contratto di gruppo europeo di interesse economico (GEIE) ai sensi del D. Lgs 240/91 **fra le seguenti imprese** (indicare **ragione sociale, sede legale e P. Iva/codice fiscale**)

e allegare contratto GEIE o Mandato collettivo/Atto di impegno a costituire il GEIE

- Soggetto, ai sensi dell'art. 45 co. 1, D. Lgs n. 50/2016., stabilito in altro Stato membro, costituiti conformemente alla legislazione vigente nel rispettivo Paese e *allegare documentazione comprovante la tipologia di soggetto.*

_____, li _____

Timbro dell'impresa e firma del dichiarante

Allegare documento di identità in corso di validità

DICHIARAZIONE DI PARTECIPAZIONE

Spett.le
Comune di Catanzaro
Settore Patrimonio Provveditorato Partecipate
Via Jannoni, 68
88100 Catanzaro

Fornitura e messa in opera di Sottobanchina a saliscendi con passerella d'accesso, scivolo piccolo natanti con moletto accosto, corpi morti e pendini ormeggio (trappe). Appalto a corpo.

Il sottoscritto _____, nato il _____ a _____ domiciliato per la carica presso la sede legale sotto indicata, nella qualità di _____ (titolare, legale rappresentante, procuratore, altro da dichiarare) dell'operatore economico _____, con sede legale in _____, Via _____ sede operativa in _____, Via _____ Recapito corrispondenza: barrare se SEDE LEGALE oppure SEDE OPERATIVA Tel. _____ Fax _____ Cell. _____ codice fiscale n. _____ e partita IVA n. _____

ai sensi degli articoli 46 e 47 del DPR 445/2000 e s.m.i, consapevole delle sanzioni penali previste dall'art. 76 del medesimo DPR445/2000 e s.m.i, nel caso di mendaci dichiarazioni, falsità negli atti, uso o esibizione di atti falsi, contenenti dati non più rispondenti a verità,

DICHIARA

(depenare le voci che non interessano)

- 1) di non trovarsi, a pena di esclusione, nelle condizioni previste nell'articolo 80 del Codice e precisamente:
 - a) che nei propri confronti non è stata pronunciata una condanna con sentenza definitiva o decreto penale di condanna divenuta irrevocabile o sentenza di applicazione della pena su richiesta ai sensi dell'art. 444 del C.P.C. per uno dei reati di cui al **comma 1, lett. a), b), c), d), e), f) e g) dell'art. 80 del D. Lgs. n. 50/2016;**
 - b) che non è pendente alcun procedimento per l'applicazione di una delle misure di prevenzione o di una delle cause ostative di cui rispettivamente all'art. 6 e all'art. 67 del d.lgs. 6 settembre 2011, n. 159 e che nei propri confronti non sussiste alcuna causa di divieto, decadenza o sospensione, di cui all'art. 67 del d.lgs. 6 settembre 2011, n. 159 (**art. 80, comma 2, del D. Lgs. n. 50/2016;**)
 - c) di non aver commesso violazioni gravi, definitivamente accertate, rispetto agli obblighi relativi al pagamento delle imposte e tasse o dei contributi previdenziali, secondo la legislazione italiana o quella dello Stato in cui è stabilito (**art. 80, comma 4 del D. Lgs. n. 50/2016;**)
 - d) di non aver commesso gravi infrazioni debitamente accertate alle norme in materia di salute e sicurezza sul lavoro, nonché agli obblighi di cui all'art. 30, comma 3, del Codice (**art. 80, comma 5, lettera a), del D. Lgs. n. 50/2016;**)
 - e) di non trovarsi in stato di fallimento, di liquidazione coatta, di concordato preventivo, salvo il caso di esercizio provvisorio del curatore fallimentare ovvero di concordato con continuità aziendale, o nei cui

riguardi sia in corso un procedimento per la dichiarazione di una di tali situazioni (art. 80, comma 5, lettera b), del D.Lgs. n. 50/2016).

(oppure, in caso di concordato preventivo con continuità aziendale)

di avere depositato il ricorso per l'ammissione alla procedura di concordato preventivo con continuità aziendale, di cui all'art. 186-bis del R.D. 16 marzo 1942, n. 267, e di essere stato autorizzato alla partecipazione a procedure per l'affidamento di contratti pubblici dal Tribunale di _____ [inserire riferimenti autorizzazione, n., data, ecc., ...]; per tale motivo, dichiara di non partecipare alla presente gara quale impresa mandataria di un raggruppamento di imprese; alla suddetta dichiarazione, a pena di esclusione, devono essere, altresì, allegati i seguenti documenti :

(oppure)

di trovarsi in stato di concordato preventivo con continuità aziendale, di cui all'art. 186-bis del R.D. 16 marzo 1942, n. 267, giusto decreto del Tribunale di del: per tale motivo, dichiara di non partecipare alla presente gara quale impresa mandataria di un raggruppamento di imprese; alla suddetta dichiarazione, allega i seguenti documenti:

- relazione di un professionista in possesso dei requisiti di cui all'art. 67, lett. d), del R.D. 16 marzo 1942, n. 267, che attesta la conformità al piano di risanamento e la ragionevole capacità di adempimento del contratto;

- dichiarazione sostitutiva con la quale il concorrente indica l'operatore economico che, in qualità di impresa ausiliaria, metterà a disposizione, per tutta la durata dell'appalto, le risorse e i requisiti di capacità finanziaria, tecnica, economica nonché di certificazione richiesti per l'affidamento dell'appalto e potrà subentrare in caso di fallimento nel corso della gara oppure dopo la stipulazione del contratto, ovvero nel caso in cui non sia più in grado per qualsiasi ragione di dare regolare esecuzione all'appalto;

dichiarazione sostitutiva con la quale il legale rappresentante di altro operatore economico, in qualità di ausiliaria:

- 1) attesta il possesso, in capo all'impresa ausiliaria, dei requisiti generali di cui all'art. 80 del Codice, l'inesistenza di una delle cause di divieto, decadenza o sospensione di cui all'art. 67 del d.lgs. 6 settembre 2011, n. 159, e il possesso di tutte le risorse e i requisiti di capacità finanziaria, tecnica, economica nonché di certificazione richiesti per l'affidamento dell'appalto;
 - 2) si obbliga verso il concorrente e verso la stazione appaltante a mettere a disposizione, per tutta la durata dell'appalto, le risorse necessarie all'esecuzione del contratto ed a subentrare all'impresa ausiliata nel caso in cui questa fallisca nel corso della gara oppure dopo la stipulazione del contratto, ovvero non sia più in grado per qualsiasi ragione di dare regolare esecuzione all'appalto;
 - 3) attesta che l'impresa ausiliaria non partecipa alla gara in proprio o associata o consorziata ai sensi dell'art. 45 del Codice;
 - 4) originale o copia autentica del contratto, in virtù del quale l'impresa ausiliaria si obbliga, nei confronti del concorrente, a fornire i requisiti e a mettere a disposizione tutte le risorse necessarie all'esecuzione del contratto per tutta la durata dell'appalto e a subentrare allo stesso in caso di fallimento oppure, in caso di avvalimento nei confronti di una impresa che appartiene al medesimo gruppo, dichiarazione sostitutiva attestante il legame giuridico ed economico esistente nel gruppo;
- f) di non essersi reso colpevole di gravi illeciti professionali, nei confronti di codesta stazione appaltante, tali da rendere dubbia la sua integrità o affidabilità (la valutazione della gravità dell'illecito viene valutata dalla stazione appaltante stessa, con particolare riferimento a quanto previsto all'art. 80, comma 5, lett. c) del D. Lgs. n. 50/2016);
- g) di non trovarsi in una situazione di conflitto di interesse ai sensi dell'art. 42, comma 2 del Codice, non diversamente risolvibile (art. 80, comma 5, lett. d) del D. Lgs. n. 50/2016);
- h) di non aver preso parte alla preparazione della procedura d'appalto, tale da distorcere la concorrenza, ai sensi dell' art. 67 del Codice (art. 80, comma 5, lett. e) del D.Lgs. n. 50/2016);
- i) che nei propri confronti non è stata applicata la sanzione interdittiva di cui all'art. 9, comma 2, lett. c), del d.lgs. 8 giugno 2001, n. 231, o ad altra sanzione che comporta il divieto di contrarre con la pubblica

amministrazione, compresi i provvedimenti interdittivi di cui all'art. 14 del d.lgs. 9 aprile 2008, n. 81 (art. 80, comma 5, lett. f) del D.Lgs. n. 50/2016);

- j) che nel casellario informatico tenuto dall'Osservatorio dell'ANAC non risulta nessuna iscrizione per aver presentato false dichiarazioni o falsa documentazione ai fini del rilascio dell'attestazione di qualificazione, per il periodo durante il quale perdura l'iscrizione (art. 80, comma 5 lettera g) del D. Lgs. n. 50/2016);
- k) di non aver violato il divieto di intestazione fiduciaria posto all'art. 17 della l. 19 marzo 1990, n. 55 e ss. mm.ii. o, altrimenti, che è trascorso almeno un anno dall'ultima violazione accertata definitivamente e che questa è stata rimossa (art. 80, comma 5, lett. h), del D. Lgs. n. 50/2016);
- l) di non aver commesso gravi infrazioni debitamente accertate, alle norme in materia di salute e sicurezza sul lavoro nonché gli obblighi di cui all'art. 30, comma 3, del D.Lgs. n.50/2016 ;
- m) di essere in regola con le norme che disciplinano il diritto al lavoro dei disabili, ai sensi della L. 12 marzo 199, n.68 (art.80, comma 5, lett. i), del Codice;
- n) di non trovarsi nelle condizioni di cui all'art. 80, comma 5, lett. l) del D.Lgs. n. 50/2016;
- o) di non trovarsi, rispetto ad un altro partecipante alla medesima procedura di affidamento, in una situazione di controllo di cui all'art. 2359 del Codice Civile o in una qualsiasi relazione, anche di fatto, tali da comportare che le offerte sono imputabili ad un unico centro decisionale (art. 80, comma 5, lett. m), del D. Lgs. n. 50/2016);

p) (~~depenare la voce che non interessa~~)

ai sensi di quanto disposto dall'art. 37, comma 1, del DL 78/2010 convertito con modificazioni dalla Legge 30 luglio 2010 n. 122:

opzione 1

di non avere sede, residenza o domicilio in Paesi elencati nel Decreto del Ministero delle Finanze del 04 maggio 1999 e nel decreto del Ministero dell'economia e delle Finanze del 21 novembre 2001 (cd. Paesi black list)

opzione 2

di avere sede, residenza o domicilio in Paesi elencati nel Decreto del Ministero delle Finanze del 04 maggio 1999 e nel decreto del Ministero dell'economia e delle Finanze del 21 novembre 2001 ma di essere in possesso dell'autorizzazione ministeriale prevista dal citato art. 37, comma 1, del D.L.78/2010;

- q) di impegnarsi a dare comunicazione tempestiva alla stazione appaltante e alla Prefettura, di tentativi di concussione che si siano, in qualsiasi modo, manifestati nei propri confronti, degli organi sociali o dei dirigenti d'impresa. (Il predetto adempimento ha natura essenziale ai fini dell'esecuzione del contratto e il relativo inadempimento darà luogo alla risoluzione espressa del contratto stesso, ai sensi dell'art. 1456 del Codice Civile, ogni qualvolta nei confronti di pubblici amministratori che abbiano esercitato funzioni relative alla stipula ed esecuzione del contratto sia stata disposta misura cautelare o sia intervenuto rinvio a giudizio per il delitto previsto dall'art. 317 del Codice Penale);
 - r) di essere a conoscenza che la stazione appaltante si impegna ad avvalersi della clausola risolutiva espressa, di cui all'art. 1456 del Codice Civile, ogni qualvolta nei propri confronti o nei confronti dei componenti la compagine sociale, o dei dirigenti dell'impresa, sia stata disposta misura cautelare o sia intervenuto rinvio a giudizio per taluno dei delitti di cui agli artt. 317 C.P., 318 C.P., 319 C.P., 319-bis C.P., 319-ter C.P., 319-quater C.P., 320 C.P., 322 C.P., 322-bis C.P., 346-bis C.P., 353 C.P., 353-bis C.P.
- 2) dichiarazione sostitutiva resa ai sensi degli artt. 46 e 47 del D.P.R. 28 dicembre 2000, n. 445 e ss.mm. ii. oppure, per i concorrenti non residenti in Italia, documentazione idonea equivalente secondo la legislazione dello Stato di appartenenza, con la quale il concorrente, **a pena di esclusione:**

➤ indica i nominativi e le generalità dei soggetti indicati dall'art. 80 co. 3 del D. Lgs n. 502016. cessati dalla carica nell'anno precedente la data di pubblicazione del bando di gara di che trattasi sono i seguenti: (indicare cognome, nome, data di nascita, codice fiscale, residenza, carica ricoperta)

1) nome e cognome _____
nato a _____ il _____
codice fiscale _____
residente in _____ alla via _____ cap _____
carica ricoperta _____

2) nome e cognome _____
nato a _____ il _____

codice fiscale _____

residente in _____ alla via _____ cap _____

carica ricoperta _____

3) nome e cognome _____

nato a _____ il _____

codice fiscale _____

residente in _____ alla via _____ cap _____

carica ricoperta _____

4) nome e cognome _____

nato a _____ il _____

codice fiscale _____ ribadire

residente in _____ alla via _____ cap _____

carica ricoperta _____

➤ **dichiara** di autorizzare, qualora un partecipante alla gara eserciti - ai sensi della Legge 7 agosto 1990, n.241- la facoltà di "accesso agli atti", la stazione appaltante a rilasciare copia di tutta la documentazione presentata per la partecipazione alla gara;

oppure

➤ non autorizza, qualora un partecipante alla gara eserciti la facoltà di "accesso agli atti", la stazione appaltante a rilasciare copia delle giustificazioni che saranno eventualmente richieste in sede di verifica delle offerte anomale, in quanto coperte da segreto tecnico/commerciale.

➤ **dichiara** che non sussiste il divieto di contrarre con la pubblica amministrazione di cui all'art. 53, comma 16 - ter, del D.Lgs. del 2001, n. 165 (ovvero di non aver concluso contratti di lavoro subordinato o autonomo e, comunque, di non aver attribuito incarichi ad ex dipendenti che hanno esercitato poteri autoritativi o negoziali, per conto delle pubbliche amministrazioni, nei loro confronti, per il triennio successivo alla cessazione del rapporto;

➤ **dichiara** l'insussistenza delle cause di esclusione dalle procedure di appalto di cui all'art. 41 del D.Lgs. n. 198/2006 (codice delle pari opportunità);

➤ **dichiara** l'insussistenza delle cause di esclusione dalle procedure di appalto di cui all'art. 44 del D.Lgs. n. 286/1998 (Testo Unico delle disposizioni concernenti la disciplina dell'immigrazione e norme sulla condizione dello straniero), come modificato dall'art. 28, comma 1, L. 189/2002;

➤ **dichiara** che, ai sensi dell'art. 105, comma 4, lett. b) del Codice, intende subappaltare o concedere a cottimo i seguenti servizi:

_____;

➤ - Indica l'Ufficio dell'Agenzia delle Entrate a cui rivolgersi ai fini della verifica: Agenzia di

..... c.a.p. via

Tel..... fax

➤ Indica il CC.N.L. applicato:e dichiara che il numero di personale occupato è:

.....;

➤ Indica che le proprie posizioni I.N.P.S. - I.N.A.I.L. - CASSA EDILE o EDIL CASSA sono le seguenti:

Iscrizione INPS Sede di: _____, via _____ n.

matricola _____ data _____;

Iscrizione I.N.A.I.L. Sede di: _____, via _____ codice

cliente n. _____ Pat. I.N.A.I.L. _____ data _____;

Iscrizione CASSA EDILE Sede di: _____, via _____ n.

matricola _____ data _____;

Iscrizione EDIL CASSA Sede di: _____, via _____
n. matricola _____ data _____;

- Indica altresì, ai fini della richiesta telematica del D.U.R.C., la propria dimensione aziendale in relazione al numero dei dipendenti occupati ed il contratto collettivo nazionale applicato ai propri dipendenti (in caso di pluralità di contratti collettivi indicare quello relativo all'appalto in oggetto):

_____;

e che :

- il domicilio fiscale è : Città _____, via _____, numero _____,
- il codice fiscale è _____;
- la partita IVA è _____;

- **Dichiara il possesso dei seguenti requisiti di idoneità professionale per come di seguito:**

Iscrizione alla Camera di Commercio, Industria, Artigianato e Agricoltura della Provincia in cui l'Impresa ha sede per il ramo di attività oggetto della gara;

- codice fiscale _____
- numero d'iscrizione _____
- al registro di _____ data iscrizione _____
- sezione _____ numero registro Ditte o rep. econ. amm.vo _____
- denominazione _____
- forma giuridica _____
- sede ditta (località/c.a.p.indirizzo) _____
- sedi secondarie e unità locali _____
- data di costituzione _____ durata della società data termine _____

- codice fiscale _____ partita iva _____
- oggetto sociale _____

- nominativo/i (con qualifica, data di nascita e luogo di nascita e residenza, nonché numero di codice fiscale) del titolare dell'impresa individuale ovvero di tutti i soci in nome collettivo, ovvero di tutti i soci accomandatari, nel caso di società in accomandita semplice, nonché di tutti gli amministratori muniti di poteri di rappresentanza, di tutti i direttori tecnici, dei titolari di poteri institori ex art.2203 del c.c., dei procuratori speciali della società muniti di potere di rappresentanza e titolari di poteri gestori e continuativi, dei soci e titolari /proprietari di diritti su quote;

- composizione azionaria o le singole quote di partecipazione detenute dai propri soci con indicazione dei relativi nominativi;

- attività e relativa/e date d'inizio:

- sedi secondarie _____

- abilitazioni _____

- soggetti controllati (denominazione, codice fiscale, sede, ecc.)

► **dichiara**, ai fini delle comunicazioni di cui all'art. 76 del D.Lgs. n. 50/2016 da parte della stazione appaltante, che la propria **PEC** è la seguente: e che il proprio domicilio è il seguente:.....;

► **attesta** di essere informato, ai sensi e per gli effetti del d.lgs. 30 giugno 2003, n. 196, che i dati personali raccolti saranno trattati, anche con strumenti informatici, esclusivamente nell'ambito del procedimento per il quale la dichiarazione viene resa;

_____, li _____

Timbro dell'impresa e firma del dichiarante

Allegare documento di identità in corso di validità

DICHIARAZIONE DA RENDERE ART.80 comma 1, lett.a),b),c),d),e)f),g,comma2) e comma 5,lett. 1 del D.Lgs. n.50/2016

Spett.le
Comune di Catanzaro
Settore Patrimonio Provveditorato Partecipate
Via Jannoni, 68
88100 Catanzaro

Fornitura e messa in opera di Sottobanchina a saliscendi con passerella d'accesso, scivolo piccolo natanti con moletto accosto, corpi morti e pendini ormeggio (trappe). Appalto a corpo.

DICHIARAZIONE DA RENDERE
da tutti i soggetti di cui all'art. 80, comma 3, del D.Lgs. n. 50/2016

- titolare e direttori tecnici, in caso di imprese individuali;
 - soci e direttori tecnici se si tratta di società in nome collettivo;
 - i soci accomandatari e direttori tecnici se si tratta di società in accomandita semplice;
 - da tutti gli amministratori con poteri di rappresentanza, dai direttori tecnici, dal socio unico persona fisica, ovvero il socio di maggioranza in caso di società con meno di quattro soci, se si tratta di altro tipo di società;
 - dai titolari di poteri institori ex art.2203 del c.c
 - dai procuratori speciali delle società muniti di potere di rappresentanza e titolari di poteri gestori e continuativi
- La presente dichiarazione deve essere resa singolarmente da ognuno dei soggetti sopraindicati**

Il/la sottoscritto/a,

1) _____, nato/a il _____ a
_____, nella qualità di _____
dell'Operatore economico _____, con sede legale in
_____, Via _____ codice fiscale n.
_____ e partita IVA n. _____

(completare con i nominativi, date di nascita, residenza, carica sociale)

ai sensi degli articoli 46 e 47 del DPR 28 dicembre 2000 n. 445e s.m.i, consapevoli delle sanzioni penali previste dall'articolo 76 del medesimo DPR 445/2000 e s.m.i, per le ipotesi di falsità in atti e dichiarazioni mendaci ivi indicate,

DICHIARA

a) che nei propri confronti non è stata pronunciata una condanna con sentenza definitiva o decreto penale di condanna divenuta irrevocabile o sentenza di applicazione della pena su richiesta ai sensi dell'art. 444 del C.P.C. per uno dei reati di cui al **comma 1, lett. a), b), c), d), e), f) e g) dell'art. 80 del D. Lgs. n. 50/2016;**

b) che non è pendente alcun procedimento per l'applicazione di una delle misure di prevenzione o di una delle cause ostative di cui rispettivamente all'art. 6 e all'art. 67 del d.lgs. 6 settembre 2011, n. 159 e che nei propri confronti non sussiste alcuna causa di divieto, decadenza o sospensione, di cui all'art. 67 del d.lgs. 6 settembre 2011, n. 159 (art. 80, comma 2, del D.Lgs. n. 50/2016);

c) di non trovarsi nelle condizioni di cui art. 80, comma 5, lett. l) del D.Lgs. n. 50/2016.

Oppure

DICHIARA altresì

di aver subito le seguenti condanne - **indicare tutte le condanne penali riportate, ivi comprese quelle per le quali abbia beneficiato della non menzione** (sentenze passate in giudicato, decreti penali di condanna divenuti irrevocabili, sentenze di applicazione della pena su richiesta ai sensi dell'art. 444 del c.p.p.)

.....
.....
.....
.....

DICHIARA INOLTRE

di essere informato, ai sensi e per gli effetti del d.lgs. 30 giugno 2003, n. 196, che i dati personali raccolti saranno trattati, anche con strumenti informatici, esclusivamente nell'ambito del procedimento per il quale la dichiarazione viene resa.

DATA

FIRMA

_____, li _____

Timbro dell'impresa e firma del dichiarante

Allegare documento/i di identità in corso di validità

DICHIARAZIONE CESSATI DALLA CARICA

Spett.le
Comune di Catanzaro
Settore Patrimonio Provveditorato Partecipate
Via Jannoni, 68
88100 Catanzaro

Fornitura e messa in opera di Sottobanchina a saliscendi con passerella d'accesso, scivolo piccolo natanti con moletto accosto, corpi morti e pendini ormeggio (trappe). Appalto a corpo.

***DICHIARAZIONE SOGGETTI CESSATI DALLA CARICA
(depennare le voci che non interessano)***

IL sottoscritto,

1) _____, nato il _____ a
_____, nella qualità di _____
dell'Impresa _____, con sede legale in _____, Via
_____ codice fiscale n. _____ e partita IVA n.

DICHIARA

di non avere subito alcuna condanna con sentenza definitiva o decreto penale di condanna divenuto irrevocabile o sentenza di applicazione della pena su richiesta ai sensi dell'articolo 444 del codice di procedura penale per aver commesso i seguenti reati:

- a) delitti, consumati o tentati, di cui agli articoli 416, 416-bis del codice penale ovvero delitti commessi avvalendosi delle condizioni previste dal predetto articolo 416-bis ovvero al fine di agevolare l'attività delle associazioni previste dallo stesso articolo, nonché per i delitti, consumati o tentati, previsti dall'articolo 74 del decreto del Presidente della Repubblica 9 ottobre 1990, n. 309, dall'articolo 291-quater del decreto del Presidente della Repubblica 23 gennaio 1973, n. 43 e dall'articolo 260 del decreto legislativo 3 aprile 2006, n. 152, in quanto riconducibili alla partecipazione a un'organizzazione criminale, quale definita all'articolo 2 della decisione quadro 2008/841/GAI del Consiglio;
- b) delitti, consumati o tentati, di cui agli articoli 317, 318, 319, 319-ter, 319-quater, 320, 321, 322, 322-bis, 346-bis, 353, 353-bis, 354, 355 e 356 del codice penale nonché all'articolo 2635 del codice civile;
- c) frode ai sensi dell'articolo 1 della convenzione relativa alla tutela degli interessi finanziari delle Comunità europee;
- d) delitti, consumati o tentati, commessi con finalità di terrorismo, anche internazionale, e di eversione dell'ordine costituzionale reati terroristici o reati connessi alle attività terroristiche;

- e) delitti di cui agli articoli 648-bis, 648-ter e 648-ter.1 del codice penale, riciclaggio di proventi di attività criminose o finanziamento del terrorismo, quali definiti all'articolo 1 del decreto legislativo 22 giugno 2007, n. 109 e successive modificazioni;
- f) sfruttamento del lavoro minorile e altre forme di tratta di esseri umani definite con il decreto legislativo 4 marzo 2014, n. 24;
- g) ogni altro delitto da cui derivi, quale pena accessoria, l'incapacità di contrattare con la pubblica amministrazione;

OVVERO DICHIARA

DICHIARA INOLTRE

di essere informato, ai sensi e per gli effetti del d.lgs. 30 giugno 2003, n. 196, che i dati personali raccolti saranno trattati, anche con strumenti informatici, esclusivamente nell'ambito del procedimento per il quale la dichiarazione viene resa.

_____, li _____

Timbro dell'impresa e firma del dichiarante

Allegare documento/i di identità in corso di validità

REQUISITI DI PARTECIPAZIONE E SPECIFICHE PER L'ESECUZIONE

Spett.le
Comune di Catanzaro
Settore Patrimonio Provveditorato Partecipate
Via Jannoni, 68
88100 Catanzaro

Fornitura e messa in opera di Sottobanchina a saliscendi con passerella d'accesso, scivolo piccolo natanti con moletto accosto, corpi morti e pendini ormeggio (trappe). Appalto a corpo.

Il sottoscritto _____, nato il _____ a _____
_____ nella qualità di _____ (titolare,
legale rappresentante, procuratore, altro da dichiarare) dell'operatore economico
_____ che partecipa alla gara indicata in oggetto come:

ai sensi degli articoli 46 e 47 del DPR 445/2000 e s.m.i, consapevole delle sanzioni penali previste dall'art. 76 del medesimo DPR445/2000 e s.m.i, nel caso di mendaci dichiarazioni, falsità negli atti, uso o esibizione di atti falsi, contenenti dati non più rispondenti a verità,

D I C H I A R A

A) Di possedere i seguenti requisiti di idoneità professionale come richiesti negli atti di gara :

- ▶ Iscrizione alla Camera di Commercio, Industria, Artigianato e Agricoltura della Provincia in cui l'Impresa ha sede per il ramo di attività oggetto della gara;
- codice fiscale _____
- numero d'iscrizione _____
- al registro di _____ data iscrizione _____
- sezione _____ numero registro Ditte o rep. econ. amm.vo _____
- denominazione _____
- forma giuridica _____
- sede ditta (località/c.a.p.indirizzo) _____
- sedi secondarie e unità locali _____
- data di costituzione _____ durata della società data termine _____
- codice fiscale _____ partita iva _____
- oggetto sociale _____
- attività d'impresa _____

- nominativo/i (con qualifica, data di nascita e luogo di nascita e residenza, nonché numero di codice fiscale) del titolare dell'impresa individuale ovvero di tutti i soci in nome collettivo, ovvero di tutti i soci accomandatari, nel caso di società in accomandita semplice, nonché di tutti gli amministratori muniti di poteri di rappresentanza, di tutti i direttori tecnici, dei titolari di poteri institori ex art.2203 del c.c., dei procuratori speciali della società muniti di potere di rappresentanza e titolari di poteri gestori e continuativi, dei soci e titolari /proprietari di diritti su quote;

- composizione azionaria o le singole quote di partecipazione detenute dai propri soci con indicazione dei relativi nominativi;

- attività e relativa/e date d'inizio:

- sedi secondarie _____

- abilitazioni _____

- soggetti controllati (denominazione,codice fiscale,sede, ecc.)

_____, li _____

Timbro dell'operatore e firma del dichiarante

Allegare documento di identità in corso di validità

ATTO DI IMPEGNO PER I RAGGRUPPAMENTI TEMPORANEI DI IMPRESA, CONSORZI ORDINARI DI CONCORRENTI E G.E.I.E..

Spett.le
Comune di Catanzaro
Settore Patrimonio Provveditorato Partecipate
Via Jannoni, 68
88100 Catanzaro

Fornitura e messa in opera di Sottobanchina a saliscendi con passerella d'accesso, scivolo piccolo natanti con moletto accosto, corpi morti e pendini ormeggio (trappe). Appalto a corpo.

ATTO DI IMPEGNO A CONFERIRE MANDATO COLLETTIVO SPECIALE

I sottoscritti:

1. _____ nato a _____
il _____, in qualità di legale rappresentante dell'impresa MANDATARIA
_____ in nome e per conto della quale agisce con SEDE LEGALE oppure
SEDE OPERATIVA in _____, Via _____ Part.
IVA _____ Cod. Fisc. _____, iscritta
nel registro delle Imprese di _____ al n. _____;
2. _____ nato a _____
il _____, in qualità di legale rappresentante dell'impresa MANDANTE
_____ in nome e per conto della quale agisce con SEDE LEGALE oppure
SEDE OPERATIVA in _____, Via _____ Part.
IVA _____ Cod. Fisc. _____, iscritta
nel registro delle Imprese di _____ al n. _____;
3. _____ nato a _____
il _____, in qualità di legale rappresentante dell'impresa MANDANTE
_____ in nome e per conto della quale agisce con SEDE LEGALE oppure
SEDE OPERATIVA in _____, Via _____ Part.
IVA _____ Cod. Fisc. _____, iscritta
nel registro delle Imprese di _____ al n. _____;
4. _____ nato a _____
il _____, in qualità di legale rappresentante dell'impresa MANDANTE

_____ in nome e per conto della quale agisce con SEDE LEGALE oppure SEDE OPERATIVA in _____, Via _____ Part. IVA _____ Cod. Fisc. _____, iscritta nel registro delle Imprese di _____ al n. _____;

5. _____ nato a _____ il _____, in qualità di legale rappresentante dell'impresa MANDANTE _____ in nome e per conto della quale agisce con SEDE LEGALE oppure SEDE OPERATIVA in _____, Via _____ Part. IVA _____ Cod. Fisc. _____, iscritta nel registro delle Imprese di _____ al n. _____;

Premesso

- Che per la partecipazione e l'esecuzione della gara in oggetto, le parti ritengono opportuna un'organizzazione comune alle attività relative e connesse alle operazioni conseguenti;
- Che, per quanto sopra, le parti intendono partecipare all'appalto in oggetto congiuntamente, impegnandosi alla costituzione di

raggruppamento temporaneo di concorrenti

consorzio ordinario di concorrenti

G.E.I.E.

di tipo:

orizzontale / verticale

in caso di aggiudicazione dell'appalto in oggetto, ai sensi e per gli effetti di quanto previsto dal D. Lgs. 50/2016.;

a tal fine, ai sensi degli articoli 46 e 47 del DPR 445/2000 e s.m.i, consapevoli delle sanzioni penali previste dall'art. 76 del medesimo DPR 445/2000 e s.m.i, nel caso di mendaci dichiarazioni, falsità negli atti, uso o esibizione di atti falsi, contenenti dati non più rispondenti a verità,

dichiarano

1. di impegnarsi irrevocabilmente, in caso di aggiudicazione della gara in oggetto, a conferire mandato collettivo speciale con rappresentanza e ampia speciale procura gratuita e irrevocabile al concorrente _____, qualificato come mandatario, il quale stipulerà il contratto in nome e per conto proprio e dei mandanti.
2. che, riuniti per come sopra indicato, posseggono i requisiti di partecipazione e di esecuzione alla gara in oggetto, per come richiesto dal bando e dal disciplinare di gara, ed ai sensi del D. lgs. 50/2016 in tema di associazioni temporanee di concorrenti precisano che l'esecuzione dell'appalto sarà così effettuato:

	Denominazione ditta	Parte del servizio da espletare	% esecuzione appalto
Capogruppo			
Mandante n.1			
Mandante n.2			
Mandante n.3			
			100%

3. che all'impresa indicata come futura mandataria spetta la rappresentanza esclusiva, anche processuale, dei mandanti nei confronti della stazione appaltante per tutte le operazioni e gli atti di qualsiasi natura dipendenti dall'appalto, anche dopo il collaudo, o atto equivalente, fino alla estinzione di ogni rapporto.

Si impegnano altresì, nell'ipotesi di ammissione alla gara a non modificare la composizione dell'associazione temporanea da costituirsi sulla base del presente impegno ed a perfezionare in tempo utile il relativo mandato irrevocabile, indicando nel medesimo atto la quota di partecipazione di ciascuno all'associazione ed a conformarsi alla disciplina prevista dalle norme per i raggruppamenti temporanei

Sono consapevoli che i dati personali raccolti saranno trattati, anche con strumenti informatici, esclusivamente nell'ambito del procedimento per il quale la presente dichiarazione viene resa.

_____, li _____

Timbro dell'impresa e firma dei dichiaranti

Allegare documento/i di identità in corso di validità

DICHIARAZIONE IMPRESA AUSILIATA CONCORRENTE

Spett.le
Comune di Catanzaro
Settore Patrimonio Provveditorato Partecipate
Via Jannoni, 68
88100 Catanzaro

Fornitura e messa in opera di Sottobanchina a saliscendi con passerella d'accesso, scivolo piccolo natanti con moletto accosto, corpi morti e pendini ormeggio (trappe). Appalto a corpo.

**DICHIARAZIONE SOGGETTO AUSILIATO ATTESTANTE L'AVVALIMENTO
allegata alla dichiarazione di partecipazione alla gara
(art. 89 del D. Lgs n. 50/2016.)**

Il sottoscritto _____, nato il _____
a _____ domiciliato per la carica presso la sede legale sotto indicata, nella
qualità di _____ (titolar, legale rappresentante, procuratore, altro da dichiarare)
dell'Impresa _____, con sede legale in _____, Via
_____ sede operativa in _____, Via
_____ Recapito corrispondenza: barrare se SEDE LEGALE oppure SEDE
OPERATIVA Tel. _____ Fax _____ Cell. _____
codice fiscale n. _____ e partita IVA n. _____
Dimensione aziendale: Dipendenti n°: _____

Con espresso riferimento al concorrente che rappresenta ed alla dichiarazione di cui al Mod. 6,

ai sensi degli articoli 46 e 47 del DPR 445/2000 e s.m.i, consapevole delle sanzioni penali previste dall'art. 76 del medesimo DPR445/2000 e s.m.i, nel caso di mendaci dichiarazioni, falsità negli atti, uso o esibizione di atti falsi, contenenti dati non più rispondenti a verità, oltre alla conseguenze amministrative previste per le procedure concernenti gli appalti pubblici, assumendosene la piena responsabilità

RENDE LA PRESENTE DICHIARAZIONE

- A. Che il concorrente _____, al fine di rispettare i requisiti di carattere economico, finanziario, tecnico, organizzativo, richiesti dal bando di gara si avvale ai sensi dell'art. 89 del D. Lgs 50/2016 del soggetto appresso specificato;
- B. Che i requisiti prescritti dal bando di gara di cui il concorrente è carente, e dei quali si avvale per poter essere ammesso alla gara ai sensi dell'art. 89 co. 1 del D. Lgs 50/2016., sono i seguenti:
1. _____
 2. _____
 3. _____

4. _____

C. Che le generalità del soggetto ausiliario del quale si avvale sono le seguenti

Soggetto: _____

Legale rappresentante _____

Sede legale in _____, Via _____

codice fiscale n. _____ e partita IVA n. _____

ALLEGA:

A) una **dichiarazione resa** ai sensi degli artt. 46 e 47 del DPR 445/2000 e s.m.i, sottoscritta dal legale rappresentante **dell'impresa ausiliaria** (corredata a pena da copia fotostatica di un documento di identità in corso di validità) con cui il medesimo:

- 1) attesta il possesso da parte dell'impresa ausiliaria dei requisiti generali di cui all'art. 80 del D. Lgs n. 502016., l'inesistenza di una delle cause di divieto, decadenza o sospensione di cui all'art. 67 del d.lgs. 6 settembre 2011, n. 159, e il possesso dei requisiti economici finanziari/tecnici e delle risorse oggetto di avvalimento;
- 2) si obbliga verso la Ditta Concorrente e la Committente a mettere a disposizione per tutta la durata dell'appalto le risorse necessarie, di cui è carente la Concorrente stessa;
- 3) attesta che la medesima impresa ausiliaria non partecipa alla gara in proprio o associata o consorziata ai sensi dell'art.48 del D.Lgs. n. 50/2016.;

B) originale o copia autentica del contratto in virtù del quale l'impresa ausiliaria si obbliga nei confronti del concorrente a fornire i requisiti e a mettere a disposizione le risorse necessarie per tutta la durata dell'appalto.

Nel caso di avvalimento nei confronti di una impresa che appartiene al medesimo gruppo in luogo del contratto di cui al punto B allega :

dichiarazione sostitutiva (resa nelle forme di cui al D.P.R. 445/2000 e s.m.i) attestante il legame giuridico ed economico esistente nel gruppo.

DICHIARA INOLTRE

di aver preso atto che:

1. la Ditta Concorrente e l'Impresa Ausiliaria sono responsabili in solido nei confronti della Committente in relazione alle prestazioni oggetto del contratto;
2. gli obblighi previsti dalla normativa antimafia a carico dell'appaltatore si applicano anche nei confronti del soggetto ausiliario, in ragione dell'importo dell'appalto posto a base di gara.

_____, li _____

Timbro e firma del legale rappresentante del concorrente

Allegare documento di identità in corso di validità _____

DICHIARAZIONE IMPRESA AUSILIARIA

Spett.le
Comune di Catanzaro
Settore Patrimonio Provveditorato Partecipate
Via Jannoni, 68
88100 Catanzaro

Fornitura e messa in opera di Sottobanchina a saliscendi con passerella d'accesso, scivolo piccolo natanti con moletto accosto, corpi morti e pendini ormeggio (trappe). Appalto a corpo.

DICHIARAZIONE IMPRESA AUSILIARIA
(art. 89 del D. Lgs n. 50/2016.)

Il sottoscritto _____, nato il _____
a _____ domiciliato per la carica presso la sede legale sotto indicata,
nella qualità di _____ (titolare, legale rappresentante, procuratore, altro da
dichiarare) dell'Impresa _____, con sede legale in
_____, Prov. _____ Via _____ sede
operativa in _____, Prov. _____ Via _____
Recapito corrispondenza: barrare se SEDE LEGALE oppure SEDE OPERATIVA Tel.
_____ Fax _____ Cell. _____ codice fiscale n.
_____ e partita IVA n. _____ Dimensione
aziendale: Dipendenti n°: _____

AUSILIARIA DELL'IMPRESA

- singola
- Mandataria capogruppo
- Mandante

Denominazione _____, con sede legale in
_____, Prov. _____ Via _____ sede operativa
in _____, Prov. _____ Via _____ Recapito
corrispondenza: barrare se SEDE LEGALE oppure SEDE OPERATIVA Tel.
_____ Fax _____ Cell. _____ codice fiscale n.
_____ e partita IVA n. _____ Dimensione
aziendale: Dipendenti n°: _____

ai sensi degli articoli 46 e 47 del DPR 445/2000 e s.m.i, consapevole delle sanzioni penali previste dall'art. 76 del medesimo DPR445/2000 e s.m.i, nel caso di mendaci dichiarazioni, falsità negli atti, uso o esibizione di atti falsi, contenenti dati non più rispondenti a verità, oltre alla conseguenze amministrative previste per le procedure concernenti gli appalti pubblici, assumendosene la piena responsabilità

RENDE LA PRESENTE DICHIARAZIONE

1) di non trovarsi, a pena di esclusione, nelle condizioni previste nell'articolo 80 del Codice e precisamente:

- a) che nei propri confronti non è stata pronunciata una condanna con sentenza definitiva o decreto penale di condanna divenuta irrevocabile o sentenza di applicazione della pena su richiesta ai sensi dell'art. 444 del C.P.C. per uno dei reati di cui al **comma 1, lett. a), b), c), d), e), f) e g) dell'art. 80 del D. Lgs. n. 50/2016;**
- b) che non è pendente alcun procedimento per l'applicazione di una delle misure di prevenzione o di una delle cause ostative di cui rispettivamente all'art. 6 e all'art. 67 del d.lgs. 6 settembre 2011, n. 159 e che nei propri confronti non sussiste alcuna causa di divieto, decadenza o sospensione, di cui all'art. 67 del d.lgs. 6 settembre 2011, n. 159 (**art. 80, comma 2, del D. Lgs. n. 50/2016**);
- c) di non aver commesso violazioni gravi, definitivamente accertate, rispetto agli obblighi relativi al pagamento delle imposte e tasse o dei contributi previdenziali, secondo la legislazione italiana o quella dello Stato in cui è stabilito (**art. 80, comma 4 del D. Lgs. n. 50/2016**); di non aver commesso gravi infrazioni debitamente accertate alle norme in materia di salute e sicurezza sul lavoro, nonché agli obblighi di cui all'art. 30, comma 3, del Codice (**art. 80, comma 5, lettera a), del D. Lgs. n. 50/2016**);
- d) di non trovarsi in stato di fallimento, di liquidazione coatta, di concordato preventivo, salvo il caso di esercizio provvisorio del curatore fallimentare ovvero di concordato con continuità aziendale, o nei cui riguardi sia in corso un procedimento per la dichiarazione di una di tali situazioni (**art. 80, comma 5, lettera b), del D.Lgs. n. 50/2016**).

(oppure, in caso di concordato preventivo con continuità aziendale)

- di avere depositato il ricorso per l'ammissione alla procedura di concordato preventivo con continuità aziendale, di cui all'art. 186-bis del R.D. 16 marzo 1942, n. 267, e di essere stato autorizzato alla partecipazione a procedure per l'affidamento di contratti pubblici dal Tribunale di _____ [*inserire riferimenti autorizzazione, n., data, ecc., ...*]; per tale motivo, dichiara di non partecipare alla presente gara quale impresa mandataria di un raggruppamento di imprese; alla suddetta dichiarazione, a pena di esclusione, devono essere, altresì, allegati i seguenti documenti :

(oppure)

- di trovarsi in stato di concordato preventivo con continuità aziendale, di cui all'art. 186-bis del R.D. 16 marzo 1942, n. 267, giusto decreto del Tribunale di del: per tale motivo, dichiara di non partecipare alla presente gara quale impresa mandataria di un raggruppamento di imprese; alla suddetta dichiarazione, allega i seguenti documenti:

- a.1. relazione di un professionista in possesso dei requisiti di cui all'art. 67, lett. d), del R.D. 16 marzo 1942, n. 267, che attesta la conformità al piano di risanamento e la ragionevole capacità di adempimento del contratto;
- a.2. dichiarazione sostitutiva con la quale il concorrente indica l'operatore economico che, in qualità di impresa ausiliaria, metterà a disposizione, per tutta la durata dell'appalto, le risorse e i requisiti di capacità finanziaria, tecnica, economica nonché di certificazione richiesti per l'affidamento dell'appalto e potrà subentrare in caso di fallimento nel corso della gara oppure dopo la stipulazione del contratto, ovvero nel caso in cui non sia più in grado per qualsiasi ragione di dare regolare esecuzione all'appalto;

a.3 dichiarazione sostitutiva con la quale il legale rappresentante di altro operatore economico, in qualità di ausiliaria:

- 1) attesta il possesso, in capo all'impresa ausiliaria, dei requisiti generali di cui all'art. 80 del Codice, l'inesistenza di una delle cause di divieto, decadenza o sospensione di cui all'art. 67 del d.lgs. 6

settembre 2011, n. 159, e il possesso di tutte le risorse e i requisiti di capacità finanziaria, tecnica, economica nonché di certificazione richiesti per l'affidamento dell'appalto;

- 2) si obbliga verso il concorrente e verso la stazione appaltante a mettere a disposizione, per tutta la durata dell'appalto, le risorse necessarie all'esecuzione del contratto ed a subentrare all'impresa ausiliata nel caso in cui questa fallisca nel corso della gara oppure dopo la stipulazione del contratto, ovvero non sia più in grado per qualsiasi ragione di dare regolare esecuzione all'appalto;
- 3) attesta che l'impresa ausiliaria non partecipa alla gara in proprio o associata o consorziata ai sensi dell'art. 45 del Codice;

a.4. originale o copia autentica del contratto, in virtù del quale l'impresa ausiliaria si obbliga, nei confronti del concorrente, a fornire i requisiti e a mettere a disposizione tutte le risorse necessarie all'esecuzione del contratto per tutta la durata dell'appalto e a subentrare allo stesso in caso di fallimento oppure, in caso di avvalimento nei confronti di una impresa che appartiene al medesimo gruppo, dichiarazione sostitutiva attestante il legame giuridico ed economico esistente nel gruppo;

- e) di non essersi reso colpevole di gravi illeciti professionali, nei confronti di questa stazione appaltante, tali da rendere dubbia la sua integrità o affidabilità (la valutazione della gravità dell'illecito viene valutata dalla stazione appaltante stessa, con particolare riferimento a quanto previsto all'**art. 80, comma 5, lett. c) del D. Lgs. n. 50/2016**);
- f) di non trovarsi in una situazione di conflitto di interesse ai sensi dell'art. 42, comma 2 del Codice, non diversamente risolvibile (**art. 80, comma 5, lett. d) del D. Lgs. n. 50/2016**);
- g) di non aver preso parte alla preparazione della procedura d'appalto, tale da distorcere la concorrenza, ai sensi dell' art. 67 del Codice (**art. 80, comma 5, lett. e) del D.Lgs. n. 50/2016**);
- h) che nei propri confronti non è stata applicata la sanzione interdittiva di cui all'art. 9, comma 2, lett. c), del d.lgs. 8 giugno 2001, n. 231, o ad altra sanzione che comporta il divieto di contrarre con la pubblica amministrazione, compresi i provvedimenti interdittivi di cui all'art. 14 del d.lgs. 9 aprile 2008, n. 81 (**art. 80, comma 5, lett. f) del D.Lgs. n. 50/2016**);
- i) che nel casellario informatico tenuto dall'Osservatorio dell'ANAC non risulta nessuna iscrizione per aver presentato false dichiarazioni o falsa documentazione ai fini del rilascio dell'attestazione di qualificazione, per il periodo durante il quale perdura l'iscrizione (**art. 80, comma 5 lettera g) del D. Lgs. n. 50/2016**);
- j) di non aver violato il divieto di intestazione fiduciaria posto all'art. 17 della l. 19 marzo 1990, n. 55 e ss. mm.ii. o, altrimenti, che è trascorso almeno un anno dall'ultima violazione accertata definitivamente e che questa è stata rimossa (**art. 80, comma 5, lett. h), del D. Lgs. n. 50/2016**);
- k) di non aver commesso gravi infrazioni debitamente accertate, alle norme in materia di salute e sicurezza sul lavoro nonché gli obblighi di cui all'art. 30, comma 3, del D.Lgs. n.50/2016 ;
- l) di essere in regola con le norme che disciplinano il diritto al lavoro dei disabili, ai sensi della L. 12 marzo 199, n.68 (art.80, comma 5,lett. i),del Codice;
- m) di non trovarsi nelle condizioni di cui all'**art. 80, comma 5, lett. l) del D.Lgs. n. 50/2016**;
- n) di non trovarsi, rispetto ad un altro partecipante alla medesima procedura di affidamento, in una situazione di controllo di cui all'art. 2359 del Codice Civile o in una qualsiasi relazione, anche di fatto, tali da comportare che le offerte sono imputabili ad un unico centro decisionale (**art. 80, comma 5, lett. m), del D. Lgs. n. 50/2016**);
- o) (**depenare la voce che non interessa**)
ai sensi di quanto disposto dall'art. 37, comma 1, del DL 78/2010 convertito con modificazioni dalla Legge 30 luglio 2010 n. 122:
opzione 1
di non avere sede, residenza o domicilio in Paesi elencati nel Decreto del Ministero delle Finanze del 04 maggio 1999 e nel decreto del Ministero dell'economia e delle Finanze del 21 novembre 2001 (cd. Paesi black list)
opzione 2
di avere sede, residenza o domicilio in Paesi elencati nel Decreto del Ministero delle Finanze del 04 maggio 1999 e nel decreto del Ministero dell'economia e delle Finanze del 21 novembre 2001 ma di essere in possesso dell'autorizzazione ministeriale prevista dal citato art. 37, comma 1, del D.L.78/2010;
- p) di impegnarsi a dare comunicazione tempestiva alla stazione appaltante e alla Prefettura, di tentativi di concussione che si siano, in qualsiasi modo, manifestati nei propri confronti, degli organi sociali o dei dirigenti d'impresa. (Il predetto adempimento ha natura essenziale ai fini dell'esecuzione del contratto e il

relativo inadempimento darà luogo alla risoluzione espressa del contratto stesso, ai sensi dell'art. 1456 del Codice Civile, ogni qualvolta nei confronti di pubblici amministratori che abbiano esercitato funzioni relative alla stipula ed esecuzione del contratto sia stata disposta misura cautelare o sia intervenuto rinvio a giudizio per il delitto previsto dall'art. 317 del Codice Penale);

q) di essere a conoscenza che la stazione appaltante si impegna ad avvalersi della clausola risolutiva espressa, di cui all'art. 1456 del Codice Civile, ogni qualvolta nei propri confronti o nei confronti dei componenti la compagine sociale, o dei dirigenti dell'impresa, sia stata disposta misura cautelare o sia intervenuto rinvio a giudizio per taluno dei delitti di cui agli artt. 317 C.P., 318 C.P., 319 C.P., 319-bis C.P., 319-ter C.P., 319-quater C.P., 320 C.P., 322 C.P., 322-bis C.P., 346-bis C.P., 353 C.P., 353-bis C.P.

2) dichiarazione sostitutiva resa ai sensi degli artt. 46 e 47 del D.P.R. 28 dicembre 2000, n. 445 e ss.mm. ii. oppure, per i concorrenti non residenti in Italia, documentazione idonea equivalente secondo la legislazione dello Stato di appartenenza, con la quale il concorrente, a **pena di esclusione**:

➤ indica i nominativi e le generalità dei soggetti indicati dall'art. 38 co. 1, lett. c) del D. Lgs n. 163/2006 e s.m.i. cessati dalla carica nell'anno precedente la data di pubblicazione del bando di gara di che trattasi sono i seguenti: (*indicare cognome, nome, data di nascita, codice fiscale, residenza, carica ricoperta*)

1) nome e cognome _____

nato a _____ il _____

codice fiscale _____

residente in _____ alla via _____ cap _____

carica ricoperta _____

2) nome e cognome _____

nato a _____ il _____

codice fiscale _____

residente in _____ alla via _____ cap _____

carica ricoperta _____

3) nome e cognome _____

nato a _____ il _____

codice fiscale _____

residente in _____ alla via _____ cap _____

carica ricoperta _____

4) nome e cognome _____

nato a _____ il _____

codice fiscale _____ ribadire

residente in _____ alla via _____ cap _____

carica ricoperta _____

➤ **dichiara** di autorizzare, qualora un partecipante alla gara eserciti - ai sensi della Legge 7 agosto 1990, n.241- la facoltà di "accesso agli atti", la stazione appaltante a rilasciare copia di tutta la documentazione presentata per la partecipazione alla gara;

oppure

➤ non autorizza, qualora un partecipante alla gara eserciti la facoltà di "accesso agli atti", la stazione appaltante a rilasciare copia delle giustificazioni che saranno eventualmente richieste in sede di verifica delle offerte anomale, in quanto coperte da segreto tecnico/commerciale.

➤ **dichiara** che non sussiste il divieto di contrarre con la pubblica amministrazione di cui all'art. 53, comma 16 - ter, del D.Lgs. del 2001, n. 165 (ovvero di non aver concluso contratti di lavoro subordinato o autonomo e, comunque, di non aver attribuito incarichi ad ex dipendenti che hanno esercitato poteri autoritativi o negoziali, per conto delle pubbliche amministrazioni, nei loro confronti, per il triennio successivo alla cessazione del rapporto;

- **dichiara** l'insussistenza delle cause di esclusione dalle procedure di appalto di cui all'art. 41 del D.Lgs. n. 198/2006 (codice delle pari opportunità);
- **dichiara** l'insussistenza delle cause di esclusione dalle procedure di appalto di cui all'art. 44 del D.Lgs. n. 286/1998 (Testo Unico delle disposizioni concernenti la disciplina dell'immigrazione e norme sulla condizione dello straniero), come modificato dall'art. 28, comma 1, L. 189/2002;
- **dichiara di aver** preso visione **dello stato dei luoghi** dove deve essere eseguito il servizio.
- Indica l'Ufficio dell'Agenzia delle Entrate a cui rivolgersi ai fini della verifica: Agenzia di

..... c.a.p. via

Tel..... fax

- Indica il CC.N.L. applicato
- Indica che le proprie posizioni I.N.P.S. – I.N.A.I.L. - CASSA EDILE o EDIL CASSA sono le seguenti:
 Iscrizione INPS Sede di: _____, via _____ n.
 matricola _____ data _____;

Iscrizione I.N.A.I.L. Sede di: _____, via _____ codice
 cliente n. _____ Pat. I.N.A.I.L. _____ data _____;

Iscrizione CASSA EDILE Sede di: _____, via _____ n.
 matricola _____ data _____;

Iscrizione EDIL CASSA Sede di: _____, via _____ n.
 matricola _____ data _____;

- Indica altresì, ai fini della richiesta telematica del D.U.R.C., la propria dimensione aziendale in relazione al numero dei dipendenti occupati ed il contratto collettivo nazionale applicato ai propri dipendenti (in caso di pluralità di contratti collettivi indicare quello relativo all'appalto in oggetto):

 _____;
 _____;
 _____;
 _____;

e che :

- il domicilio fiscale è : Città _____, via _____, numero _____;
- il codice fiscale è _____;
- la partita IVA è _____;

attesta di essere informato, ai sensi e per gli effetti del d.lgs. 30 giugno 2003, n. 196, che i dati personali raccolti saranno trattati, anche con strumenti informatici, esclusivamente nell'ambito del procedimento per il quale la dichiarazione viene resa.

_____, li _____

Timbro dell'impresa e firma dei dichiaranti

Allegare documento/i di identità in corso di validità

ACCETTAZIONI CONDIZIONI

Spett.le
Comune di Catanzaro
Settore Patrimonio Provveditorato Partecipate
Via Jannoni, 68
88100 Catanzaro

Fornitura e messa in opera di Sottobanchina a saliscendi con passerella d'accesso, scivolo piccolo natanti con moletto accosto, corpi morti e pendini ormeggio (trappe). Appalto a corpo.

Il sottoscritto _____, nato il _____ a _____ nella qualità di _____ (titolare, legale rappresentante, procuratore, altro da dichiarare) dell'operatore economico _____ che partecipa alla gara indicata in oggetto come: _____

ai sensi degli articoli 46 e 47 del DPR 445/2000 e s.m.i, consapevole delle sanzioni penali previste dall'art. 76 del medesimo DPR445/2000 e s.m.i, nel caso di mendaci dichiarazioni, falsità negli atti, uso o esibizione di atti falsi, contenenti dati non più rispondenti a verità

DICHIARA

1. a pena di esclusione, di accettare, senza condizione o riserva alcuna, tutte le norme e disposizioni contenute nel bando di gara, nel predetto disciplinare di gara, nelle risposte ai quesiti, nel Capitolato d'appalto,
2. remunerativa l'offerta economica presentata giacché per la sua formulazione ha preso atto e tenuto conto:
 - a) delle condizioni contrattuali e degli oneri compresi quelli eventuali relativi in materia di sicurezza, di assicurazione, di condizioni di lavoro e di previdenza e assistenza in vigore nel luogo dove devono essere svolti i servizi;
 - b) di tutte le circostanze generali, particolari e locali, nessuna esclusa ed eccettuata, che possono avere influito o influire sia sulla prestazione dei servizi, sia sulla determinazione della propria offerta.
3. di applicare a favore dei lavoratori dipendenti (e, se cooperativa, anche verso i soci) condizioni contrattuali e retributive non inferiori a quelle risultanti dai contratti collettivi, nonché di rispettare le norme e le procedure previste dalla normativa vigente in materia;
4. di aver correttamente adempiuto, all'interno dell'azienda, agli obblighi di sicurezza previsti dalla normativa vigente;
5. che, in caso di aggiudicazione, assolverà a tutti gli obblighi relativi alla tracciabilità dei flussi finanziari di cui alla L.136/2010;
6. di essere consapevole che la sottoscrizione del contratto prima dell'acquisizione delle informazioni di cui all'art. 6 e all'art. 67 del d.lgs. 6 settembre, n. 159 del 2011, sono sottoposte a condizione risolutiva e

la stazione appaltante procederà allo scioglimento del contratto qualora dovessero intervenire informazioni interdittive da parte della Prefettura;

7. di obbligarsi in caso di aggiudicazione a comunicare alla stazione appaltante l'elenco delle imprese coinvolte nel piano di affidamento del servizio nonché ogni eventuale variazione successivamente intervenuta per qualsiasi motivo;
8. di impegnarsi, in caso di aggiudicazione, a comunicare tempestivamente alla stazione appaltante ogni eventuale variazione dei dati riportati nei certificati camerali propri e delle loro imprese e in particolare ogni variazione intervenuta dopo la produzione del certificato stesso relativa ai soggetti che hanno la rappresentanza legale e/o l'amministrazione dell'impresa e al direttore tecnico;
9. di impegnarsi a presentare autonoma denuncia all'Autorità Giudiziaria di ogni illecita richiesta di denaro od altra utilità, ovvero offerta di protezione, che venga avanzata nel corso dell'esecuzione dell'appalto nei confronti di un suo rappresentante o di un suo dipendente, dandone notizia senza ritardo alla Prefettura;
10. di non aver commesso gravi infrazioni debitamente accertate alle norme in materia di salute e sicurezza sul lavoro, nonché agli obblighi di cui all'art. 30, comma 3, del Codice (**art. 80, comma 5, lettera a), del Codice**);
11. di impegnarsi al rispetto delle vigenti norme in materia di sicurezza, salute e ambiente dei luoghi di lavoro;
12. di essere edotto degli obblighi derivanti dal *Codice di comportamento dei dipendenti* adottato dal Comune di Catanzaro (coordinato con il D.P.R. n. 62 del 16 aprile 2013), approvato con Delibera di Giunta Comunale n. 23 del 20 gennaio 2014, allegato alla presente procedura di gara e si impegna, in caso di aggiudicazione, ad osservare e a far osservare ai propri dipendenti e collaboratori il suddetto codice, pena la risoluzione del contratto;
13. di accettare, **a pena esclusione**, il *Protocollo di legalità* sottoscritto tra la Prefettura di Catanzaro ed il Comune di Catanzaro, approvato con Deliberazione della Giunta Comunale n.220 del 15-05-2015 e si obbliga al rispetto delle clausole in esso riportate:

Clausola n.1: La sottoscritta impresa dichiara di essere a conoscenza di tutte le norme pattizie di cui al protocollo di legalità, sottoscritto nell'anno 2015 presso la Prefettura di Catanzaro, tra l'altro consultabile al sito <http://www.prefettura.it/catanzaro>, e che qui si intendono integralmente riportate e di accettarne incondizionatamente il contenuto e gli effetti.

Clausola n. 2: La sottoscritta impresa si impegna a comunicare alla stazione appaltante l'elenco delle imprese coinvolte nel piano di affidamento con riguardo alle forniture ed ai servizi di cui gli artt. 2 e 3 nonché ogni eventuale variazione successivamente intervenuta per qualsiasi motivo.

Clausola n.3: La sottoscritta impresa si impegna a denunciare immediatamente alle Forze di Polizia o all'Autorità Giudiziaria ogni illecita richiesta di denaro, prestazione o altra utilità ovvero offerta di protezione nei confronti dell'imprenditore, degli eventuali componenti la compagine sociale o dei rispettivi familiari (richiesta di tangenti, pressioni per indirizzare l'assunzione di personale o l'affidamento di lavorazioni, forniture o servizi a determinate imprese, danneggiamenti, furti di beni personali o di cantiere).

Clausola n. 4: La sottoscritta impresa si impegna a segnalare alla Prefettura l'avvenuta formalizzazione della denuncia di cui alla precedente clausola 3 e ciò al fine di consentire, nell'immediato, eventuali iniziative di competenza.

Clausola n. 5: La sottoscritta impresa dichiara di conoscere e di accettare la clausola espressa che prevede la risoluzione immediata ed automatica del contratto, ovvero la revoca dell'autorizzazione al subappalto o subcontratto, qualora dovessero essere comunicate dalla Prefettura, successivamente alla stipula del contratto o subcontratto, informazioni interdittive. salvi i casi di cui all'articolo 32 comma 10 del Decreto Legge n. 90/2014, convertito con modifiche dalla legge di conversione n. 114/2014. Nel caso di risoluzione del contratto, sarà applicata a carico dell'impresa oggetto dell'informativa interdittiva successiva, una penale nella misura del 10% del valore del contratto ovvero, qualora lo stesso non sia determinato o determinabile, una penale pari al valore delle prestazioni al momento eseguite: le predette penali saranno applicate mediante automatica detrazione, da parte della stazione appaltante, del relativo importo dalle somme dovute all'impresa in relazione alla prima erogazione utile.

Clausola n. 6: La sottoscritta impresa dichiara di conoscere e di accettare la clausola risolutiva espressa che prevede la risoluzione immediata ed automatica del contratto, ovvero la revoca dell'autorizzazione al subappalto o subcontratto, in caso di grave e reiterato inadempimento delle disposizioni in materia di collocamento, igiene e sicurezza sul lavoro anche con riguardo alla nomina del responsabile della sicurezza e di tutela dei lavoratori in materia contrattuale e sindacale.

Clausola n. 7: La sottoscritta impresa dichiara di essere a conoscenza del divieto, per le stazioni appaltanti pubbliche, di autorizzare subappalti a favore delle imprese partecipanti alle operazioni di selezione e non risultate aggiudicatarie, salvo le ipotesi di lavorazioni altamente specialistiche.

Clausola n.8: Il contraente appaltatore si impegna a dare comunicazione tempestiva alla Prefettura e all'Autorità giudiziaria, di tentativi di concussione che si siano, in qualsiasi modo, manifestati nei confronti dell'imprenditore, degli organi sociali o dei dirigenti di impresa. Il predetto adempimento ha natura essenziale ai fini della esecuzione del contratto e il relativo inadempimento darà luogo alla risoluzione espressa del contratto stesso, ai sensi dell' art. 1456 del c. c., ogni qualvolta nei confronti di pubblici amministratori che abbiano esercitato funzioni relative alla stipula ed esecuzione del contratto, sia stata disposta misura cautelare o sia intervenuto rinvio a giudizio per il delitto previsto dall'art. 317 del c.p.

Clausola n 9: La Stazione appaltante si impegna ad avvalersi della clausola risolutiva espressa, di cui all'art. 1456 c.c.. ogni qualvolta nei confronti dell'imprenditore o dei componenti la compagine sociale, o dei dirigenti dell' impresa, con funzioni specifiche relative all' affidamento, alla stipula e all' esecuzione del contratto, sia stata disposta misura cautelare o sia intervenuto rinvio a giudizio per taluno dei delitti di cui agli artt.317c.p.. 318 c.p.,319 c.p., 319- bis c.p., 319- ter c.p., 319-quater c.p., 320 c.p., 322 c.p.. 322- bis c.p.. 346- bis c.p.. 353 c.p. e 353-bis c.p.

Clausola n. 10: Nei casi previsti alle clausole 8 e 9, l'esercizio della potestà risolutoria da parte della Stazione Appaltante è subordinata alla previa intesa con l'A.N.A.C. A, tal fine, la Prefettura, avuta comunicazione da parte della Stazione Appaltante della volontà da parte di quest'ultima di avvalersi della clausola risolutiva espressa di cui all'art.1456 del c.c. ne darà comunicazione all'A.N.A.C. che potrà valutare se, in alternativa all'ipotesi risolutoria, ricorrono i presupposti per la prosecuzione del rapporto contrattuale tra la Stazione Appaltante e l'impresa aggiudicataria o tra quest'ultima ed il sub-appaltatore o sub-contraente alle condizioni di cui all'art. 32 del Decreto Legge n.90/2014 convertito con modifiche dalla legge di conversione n.114/2014.

14. Dichiaro, inoltre, di:

rilasciare nulla osta all'accesso agli atti afferenti l'offerta;

oppure

escludere dall'accesso agli atti la documentazione sotto elencata

per la seguente motivazione _____

(La motivazione addotta, ai fini di una eventuale esclusione dell'accesso, deve essere connotata da specificità e circostanziata, nonché comprovata tramite adeguata attestazione, evidenziando alla stazione appaltante quali parti del documento saranno oggetto di mascheramento).

15. di impegnarsi, in caso di aggiudicazione, a rimborsare alla Stazione Appaltante, entro il termine di sessanta giorni dall'aggiudicazione, qualora effettuate, le spese relative alla pubblicazione sui quotidiani di bando ed esito di gara, ai sensi dell'art. 216, comma 11, del D.Lgs. n.50/2016.
16. di essere informato, ai sensi e per gli effetti del d.lgs. 30 giugno 2003, n. 196, che i dati personali raccolti saranno trattati, anche con strumenti informatici, esclusivamente nell'ambito del procedimento per il quale la dichiarazione viene resa.

_____, li _____

Timbro dell'operatore e firma del dichiarante

Allegare documento di identità in corso di validità

DICHIARAZIONE FAMILIARI CONVIVENTI

Spett.le
Comune di Catanzaro
Settore Patrimonio Provveditorato Partecipate
Via Jannoni, 68
88100 Catanzaro

Fornitura e messa in opera di Sottobanchina a saliscendi con passerella d'accesso, scivolo piccolo natanti con moletto accosto, corpi morti e pendini ormeggio (trappe). Appalto a corpo.

Dichiarazione sostitutiva resa ai sensi dell'art. 85, comma 3 del D.Lgs 159/2011

Dichiarazione sostitutiva di certificazione

(D.P.R. n. 445 del 28.12.2000)

l sottoscritt_ (nome e cognome) _____

nat_ a _____ Prov. _____ il _____ residente

a _____ via/piazza _____ n. _____

in qualità di _____

della società _____

consapevole delle sanzioni penali in caso di dichiarazioni false e della conseguente decadenza dai benefici eventualmente conseguiti (ai sensi degli artt. 75 e 76 D.P.R. 445/2000) sotto la propria responsabilità

DICHIARA

ai sensi dell'art. 85, comma 3 del D.Lgs 159/2011 di avere i seguenti familiari conviventi di maggiore età:

Il/la sottoscritto/a dichiara inoltre di essere informato/a, ai sensi del D.Lgs. n. 196/2003 (codice in materia di protezione di dati personali) che i dati personali raccolti saranno trattati, anche con strumenti informatici, esclusivamente nell'ambito del procedimento per il quale la presente dichiarazione viene resa.

_____ data

_____ firma leggibile del dichiarante*

N.B.: la presente dichiarazione non necessita dell'autenticazione della firma e sostituisce a tutti gli effetti le normali certificazioni richieste o destinate ad una pubblica amministrazione nonché ai gestori di pubblici servizi ai privati che vi consentono.

L'Amministrazione si riserva di effettuare controlli, anche a campione, sulla veridicità delle dichiarazioni (art.71, comma 1, D.P.R. 445/2000).

In caso di dichiarazione falsa il cittadino **sarà denunciato all'autorità giudiziaria**

.(*) Ove il richiedente è una società, l'autocertificazione dovrà essere prodotta dal rappresentante legale e da tutti gli amministratori.

DICHIARAZIONE DI OFFERTA ECONOMICA

Spett.le
Comune di Catanzaro
Settore Patrimonio Provveditorato Partecipate
Via Jannoni, 68
88100 Catanzaro

Fornitura e messa in opera di Sottobanchina a saliscendi con passerella d'accesso, scivolo piccolo natanti con moletto accosto, corpi morti e pendini ormeggio (trappe). Appalto a corpo.

Il/la _____ sottoscritto/a _____ nato
a _____ il _____ residente a _____ Via
_____ n. _____ in nome del concorrente
_____ con sede legale in _____ Via
_____, n. _____

nella sua qualità di:

(barrare la casella che interessa)

- titolare
 legale rappresentante
 procuratore speciale / generale
 (altro) _____

del soggetto che partecipa alla gara in oggetto nella sua qualità di:

(barrare la casella che interessa)

- Impresa individuale, società commerciale, soc. Cooperativa (lett. a), art. 45, co. 2, d.lgs. 50/2016);
 Consorzio fra società cooperativa di produzione e lavoro (lett. b), art. 45, co. 2, d.lgs. 50/2016); ;
 Consorzio tra imprese artigiane (lett. c), art. 45, co. 2, d.lgs. 50/2016;
 Consorzio stabile (lett. c) (lett. c), art. 45, co. 2, d.lgs. 50/2016;
 Mandataria di un raggruppamento temporaneo art. 48, d.lgs. 50/2016) così composto:

- costituito
 non costituito;

- Mandataria di un consorzio ordinario (lett. e), art. 45 d.lgs. 50/2016);

- costituito
 non costituito;

- GEIE (lett. g), art. 45, d.lgs. 50/2016)

Mandataria di aggregazione di imprese aderenti al contratto di rete (lett. f), art. 45, d.lgs. 50/2016);

OFFRE:

Pimporto di euro _____ (in cifre) _____ (in lettere) su quello a base d'asta di euro 110.000,00 (al netto di IVA) -.

In caso di discordanza tra il valore espresso in cifre e quello indicato in lettere, prevale quello in lettere.

DICHIARA:

- che i costi della manodopera e gli oneri aziendali concernenti l'adempimento delle disposizioni in materia di salute e sicurezza sui luoghi di lavoro, così come previsti dall'art. 95, comma 10 del D.Lgs. n.50 del 18/04/2016) sono rispettivamente pari a:

COSTI DELLA MANODOPERA: euro _____

ONERI AZIENDALI: euro _____

DICHIARA di essere a conoscenza che il Soccorso Istruttorio non è ammesso per sanare l'omessa indicazione di quanto sopra; per cui la mancanza di tale dichiarazione comporta l'esclusione automatica dalla gara.

DICHIARA di vincolarsi alla presente offerta per 180 giorni dalla data di scadenza del termine per la presentazione delle offerte.

_____, li _____

(luogo, data)

Firma

(timbro e firma leggibile)

Allegare documento di identità in corso di validità

N.B in caso di raggruppamento temporaneo di concorrenti o consorzio ordinario di concorrenti, non ancora costituiti:

I sottoscritti, in nome e per conto delle relative imprese mandanti, ai sensi e per gli effetti dell'art. 37 co. 8 del D. Lgs n. 163/2006(oggi sostituito dal D.Lgs. n.50 del 18/04/2016) ,

SOTTOSCRIVONO IN SOLIDO L'OFFERTA CHE PRECEDE

e si impegnano, in caso di aggiudicazione della gara, a conferire mandato collettivo speciale con rappresentanza all'impresa mandataria di cui sopra, la quale stipulerà il contratto in nome e per conto proprio e delle imprese mandanti come da atto di impegno irrevocabile, reso ai sensi del D.Lgs. n.50 del 18/04/2016 e s.m.i., inserito nella busta A – documentazione amministrativa ed al quale si rimanda.

1. _____ nato a _____
il _____, in qualità di legale rappresentante dell'impresa MANDANTE
_____ in nome e per conto della quale agisce con SEDE LEGALE oppure
SEDE OPERATIVA in _____

_____, Via _____ Part.
IVA _____ Cod. Fisc. _____, iscritta
nel registro delle Imprese di _____ al n. _____;

_____, li _____

Firma

(timbro e firma leggibile)

2. _____ nato a _____
il _____, in qualità di legale rappresentante dell'impresa MANDANTE
_____ in nome e per conto della quale agisce con SEDE LEGALE oppure SEDE
OPERATIVA in _____, Via _____ Part.
IVA _____ Cod. Fisc. _____, iscritta nel
registro delle Imprese di _____ al n. _____;

_____, li _____

Firma

(timbro e firma leggibile)

3. _____ nato a _____
il _____, in qualità di legale rappresentante dell'impresa MANDANTE
_____ in nome e per conto della quale agisce con SEDE LEGALE oppure SEDE
OPERATIVA in _____, Via _____ Part.
IVA _____ Cod. Fisc. _____, iscritta
nel registro delle Imprese di _____ al n. _____;

_____, li _____

Firma

(timbro e firma leggibile)