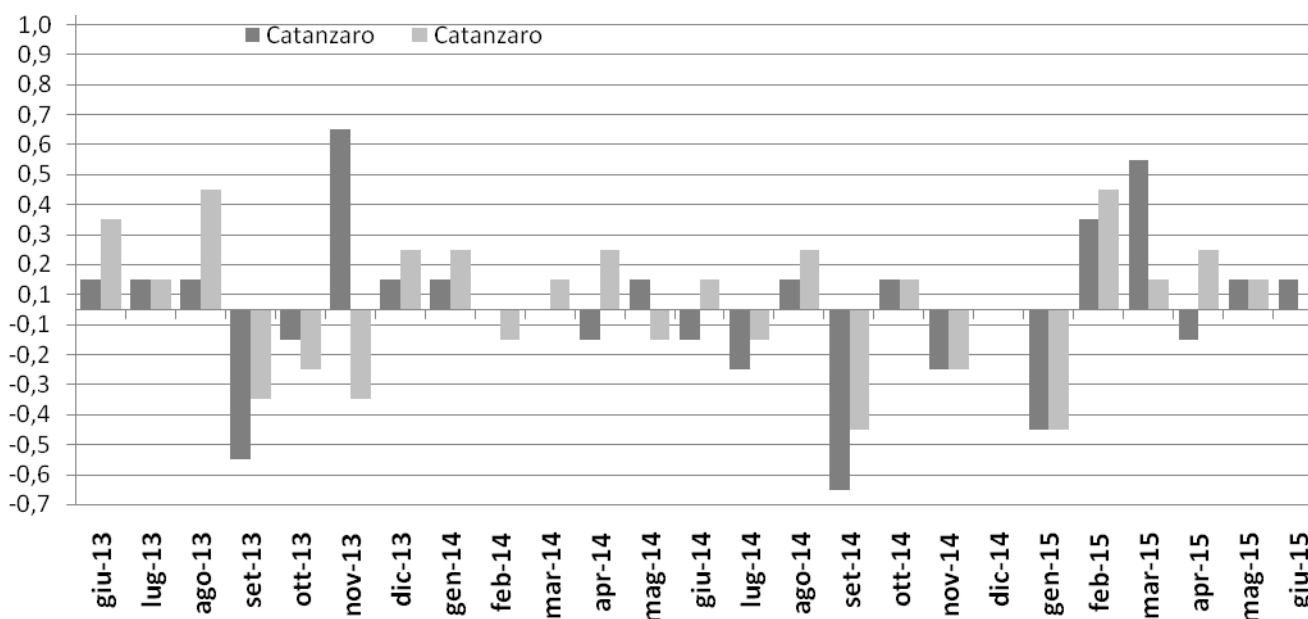




**CITTA' DI CATANZARO**  
SETTORE SERVIZI DEMOGRAFICI E TURISMO  
Ufficio Statistica e Toponomastica

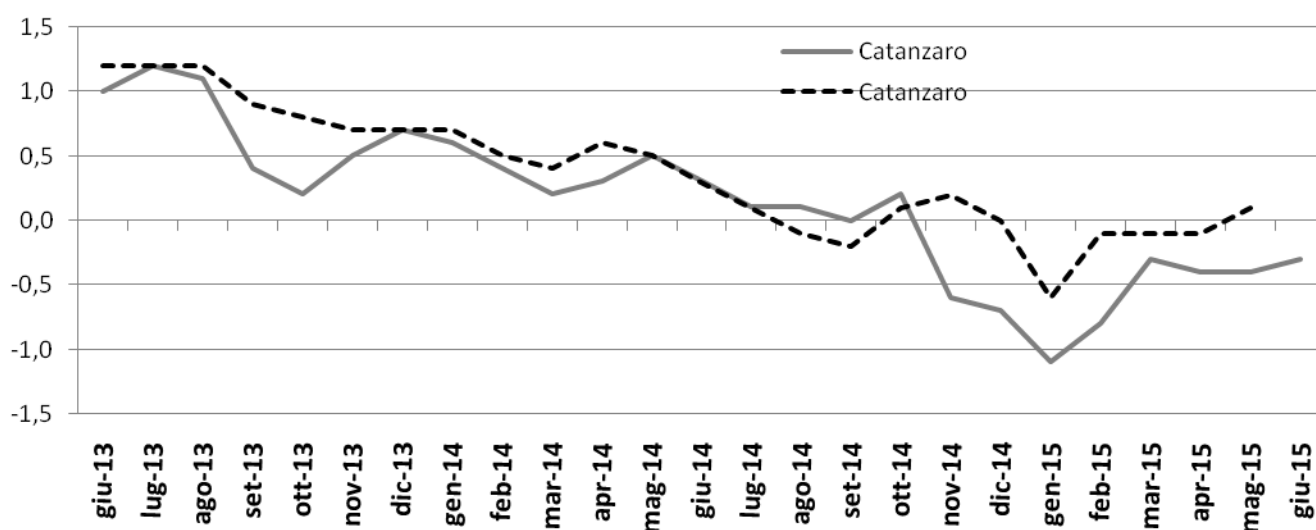
Anticipazione del mese di **GIUGNO 2015**  
Indice Prezzi al consumo per l'intera collettività – **Catanzaro**

Nel mese di **GIUGNO 2015** a seguito della rilevazione dei prezzi al consumo per l'intera collettività (NIC) effettuata dall'Ufficio Statistica del Comune di Catanzaro, l'indice complessivo della città è pari a **106.4** con una variazione tendenziale del **-0.3** ed una variazione congiunturale del **0.1**.  
I dati devono essere considerati provvisori in attesa della diffusione dei dati definitivi da parte dell'ISTAT.



### Indici generale NIC

Giugno 2013 – Giugno 2015, variazioni percentuali tendenziali



### Indici dei prezzi al consumo NIC

Gennaio 2013 – Giugno 2015, indice e variazioni percentuali ( base 2010 = 100)

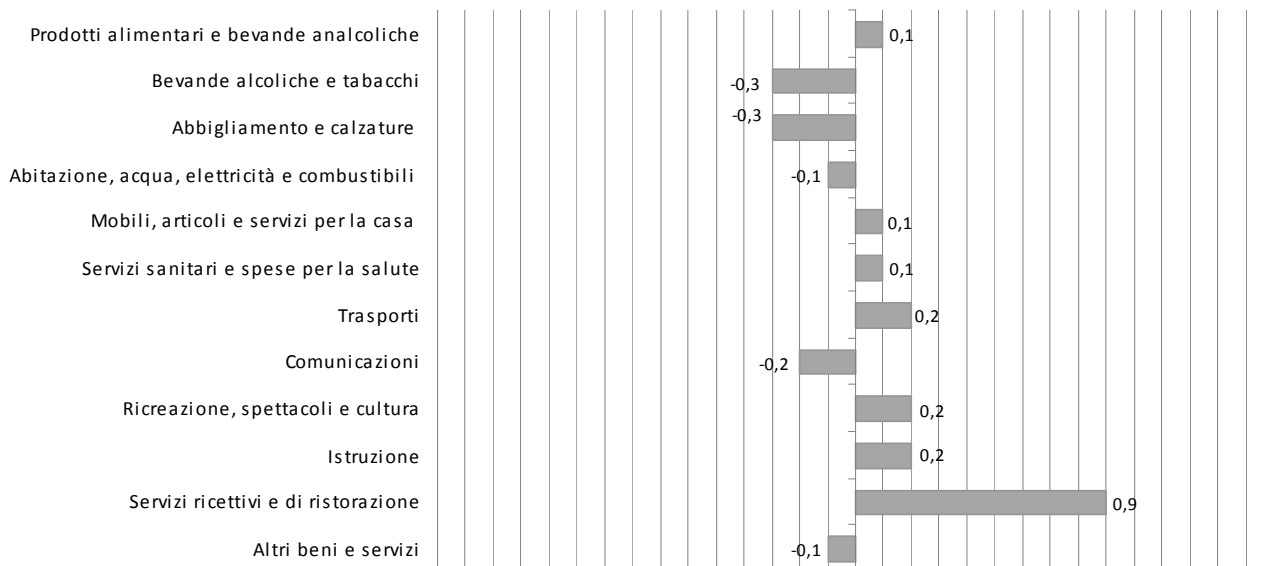
MESI	2013			2014			2015		
	Indici	Variazioni %		Indici	Variazioni %		Indici	Variazioni %	
		Cong.	Tend.		Cong.	Tend.		Cong.	Tend.
Gennaio	106,1	0,2	3,8	106,7	0,1	0,6	105,5	-0,4	-1,1
Febbraio	106,3	0,2	3,8	106,7	0,0	0,4	105,8	-0,3	-0,8
Marzo	106,5	0,2	3,1	106,7	0,0	0,2	106,3	0,5	-0,4
Aprile	106,3	-0,2	3,0	106,6	-0,1	0,3	106,2	-0,1	-0,4
Maggio	106,2	-0,1	3,2	106,7	0,1	0,5	106,3	0,1	-0,4
Giugno	106,3	0,1	3,2	106,6	-0,1	0,3	<b>106,4</b>	<b>0,1</b>	<b>-0,3</b>
Luglio	106,4	0,1	2,9	106,5	-0,2	0,1			
Agosto	106,5	0,1	2,9	106,6	0,1	0,1			
Settembre	106,0	-0,5	2,8	106,0	-0,6	0,0			
Ottobre	105,9	-0,1	2,3	106,1	0,1	0,2			
Novembre	106,5	0,6	2,3	105,9	-0,2	-0,6			
Dicembre	106,6	0,1	2,0	105,9	0,0	-0,7			
<b>Media Annuale</b>	<b>106,1</b>	<b>0,2</b>	<b>3,8</b>	<b>106,7</b>	<b>0,1</b>	<b>0,6</b>			

## Divisioni di spesa

L'analisi generale delle divisioni di spesa a livello congiunturale mostra aumenti per Servizi ricettivi e di ristorazione (+0,9%), Trasporti (+0,2%), Ricreazione, spettacoli e cultura (+0,2%), Istruzione (+0,2%), Prodotti alimentari e bevande analcoliche (+0,1%), Mobili, articoli e servizi per la casa (+0,1%), Servizi sanitari e spese per la salute (+0,1%); in diminuzione Bevande alcoliche e tabacchi e Abbigliamento e calzature (per entrambi -0,3%), Comunicazioni (-0,2%), Abitazione, acqua, elettricità, e combustibili (-0,1%), Altri beni e servizi (-0,1%).

## Indici dei prezzi al consumo NIC, per divisione di spesa

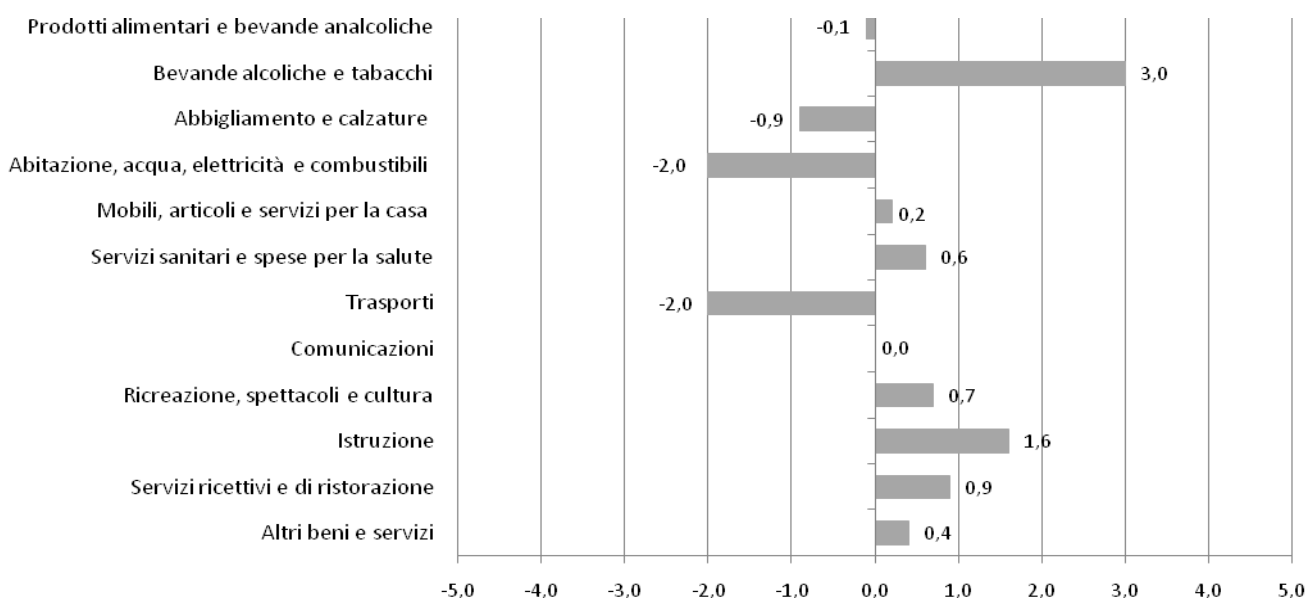
Giugno 2015, variazioni percentuali congiunturali



Rispetto a Giugno 2014 i tassi di crescita si registrano per Bevande alcoliche e tabacchi (+3,0%), Istruzione (+1,6%), Servizi ricettivi e di ristorazione (+0,9%), Ricreazione spettacoli e cultura (+0,7%), Servizi sanitari e spese per la salute (+0,6%), Altri beni e servizi (+0,4%), Mobili, articoli e servizi per la casa (+0,2%); in diminuzione Abitazione, acqua, elettricità e combustibile (-2,0%), Trasporti (-2,0%), Abbigliamento e calzature (-0,9%), Prodotti alimentari e bevande analcoliche (-0,1%); rimane invariato l'indice per Comunicazioni.

## Indici dei prezzi al consumo NIC, per divisione di spese

Giugno 2015, variazioni percentuali tendenziali



**Indici dei Prezzi al consumo NIC, per divisione di spesa**  
Giugno 2015, indici e variazioni percentuali ( base 2010=100)

DIVISIONI	Indici	Variazioni %	
	Giugno 2015	Giu-2015 Mag-2015	Giu-2015 Giu-2014
Prodotti alimentari e bevande analcoliche	104,6	0,1	-0,1
Bevande alcoliche e tabacchi	113	-0,3	3,0
Abbigliamento e calzature	104,6	-0,3	-0,9
Abitazione, acqua, elettricità e combustibili	116,8	-0,1	-2,0
Mobili, articoli e servizi per la casa	101,6	0,1	0,2
Servizi sanitari e spese per la salute	99,3	0,1	0,6
Trasporti	112,7	0,2	-2,0
Comunicazioni	90,5	-0,2	0,0
Ricreazione, spettacoli e cultura	101,1	0,2	0,7
Istruzione	106,9	0,2	1,6
Servizi ricettivi e di ristorazione	107,3	0,9	0,9
Altri beni e servizi	106,1	-0,1	0,4
<b>Indice generale</b>	<b>106,4</b>	<b>0,1</b>	<b>-0,3</b>

L'analisi per le sottoclassi di prodotto, all'interno di ciascuna divisione di spesa, evidenzia le seguenti dinamiche congiunturali:

**Prodotti alimentari e bevande analcoliche:** gli aumenti più marcati si registrano nelle Patate (+9,2%), nella Frutta fresca o refrigerata (+2,8%), nella Carne suina (+0,8%), nelle Acque minerali (+0,7%), nel Pollame (+0,5%), nel Pane e nell'Olio d'oliva (per entrambi +0,4%), negli Altri pesci frutti di mare conservati o lavorati (+0,3%), nel Caffè (+0,2%); in diminuzione l'indice per Zucchero (-3,4%), Vegetali freschi o refrigerati diversi dalle patate (-2,3%), Pesce fresco, refrigerato o surgelato (-1,1%), Frutti di mare freschi, refrigerati o surgelati (-1,0%), Vegetali surgelati (-0,8%), Latte fresco (-0,3%), Bevande analcoliche (-0,2%); invariato Carne bovina, Latte conservato, Uova, Frutta secca, Frutta con guscio.

**Bevande alcoliche e tabacchi**

In aumento l'indice di Aperitivi alcolici (+0,4%); in diminuzione Sigarette (-0,4%), Vini da uve (-0,2%); rimane invariato l'indice per Alcolici e liquori, Birre lager, Birre a basso contenuto di alcol e non alcoliche, Sigari e sigaretti.

**Abbigliamento e calzature:** in aumento l'indice degli Indumenti per donna e Indumenti per bambino (per entrambi +0,2%); in diminuzione l'indice per Riparazione calzature (-2,3%), Calzature per uomo (-1,7%), Calzature per donna (-1,4%), Calzature per neonato e per bambino (-1,1%), Indumenti per uomo (-0,2%); invariato l'indice per Servizi di lavanderia abiti, Altri articoli d'abbigliamento, Riparazione e noleggio abiti.

**Abitazione, acqua, energia elettrica gas e altri combustibili:** In aumento l'indice per la Raccolta rifiuti (+0,7%); in diminuzione l'indice per Affitti reali per abitazioni di Enti pubblici (-9,6%), Gasolio per riscaldamento (-0,8%); invariato l'indice per Affitti per abitazioni privati, Energia elettrica, Spese condominiali e Fornitura acqua.

**Mobili, articoli e servizi per la casa:** in aumento l'indice per Apparecchi per la lavorazione degli alimenti (+1,1%), Lavatrici, asciugatrici e lavastoviglie (+0,9%), Tessuti per arredamento e tendaggi (+0,6%), Piccoli utensili e Cristalleria, stoviglie, ceramiche e porcellane (per entrambi +0,4%); in diminuzione l'indice per Utensili ed attrezzature a motore per la casa e il giardino (-0,6%), Mobili per camera da letto (-0,3%), Biancheria da tavolo e da bagno (-0,1%); rimane invariato l'indice per Frigoriferi, freezer e frigo freezer, Biancheria da letto, Prodotti per la pulizia e manutenzione della casa, Apparecchi per la cottura cibi.

**Servizi sanitari e spese per la salute:** in aumento l'indice per Servizi medici specialistici (+0,2%); in diminuzione l'indice per Altri prodotti medicali n. a. c. (-0,2%); rimane invariato l'indice per Servizi ospedalieri, Occhiali e lenti a contatto correttivi, Altri servizi paramedici, Prodotti farmaceutici, Servizi di laboratorio analisi mediche e di centri per esami radiografici.

**Trasporti:** in aumento l'indice per Voli nazionali (+9,5%), Trasporto marittimo e per vie d'acqua interne (+5,5%), Voli internazionali (+3,6%), Benzina (+1,3%), Automobili nuove diesel (+0,7%), Gasolio per mezzi di trasporto (+0,5%), Automobili nuove Benzina (+0,3%); in diminuzione Trasporto ferroviario passeggeri (-5,3%), Altri carburanti (-4,2%), Trasporto passeggeri su autobus pullman (-0,5%); invariato l'indice per Biciclette, Motocicli e ciclomotori, Pedaggi e parchimetri, Affitto garage, posti auto e noleggio mezzi di trasporto.

**Comunicazioni:** In aumento l'indice per Apparecchi per la telefonia fissa e telefax (+2,9%); in diminuzione l'indice per Apparecchi per telefonia mobile (-1,9%), Servizi di telefonia mobile (-0,2%); invariato l'indice per Connessione internet ed altri servizi e Servizi di telefonia fissa.

**Ricreazione spettacoli e cultura:** gli aumenti più marcati si evidenziano per Pacchetti vacanza nazionali (+6,8%), Pacchetti vacanza internazionali (+3,6%), Giochi e hobby (+3,5%), Apparecchi per il trattamento dell'informazione (+1,4%); in diminuzione l'indice per Supporti con registrazione di suoni, Immagini e video (-13,7%), Narrativa (-2,1%), Apparecchi per la ricezione, registrazione e riproduzione di suoni (-1,2%), Servizi di rilegatura e E-book download (-1,0%); invariato l'indice per Servizi veterinari e altri servizi per animali domestici, Musei, parchi e giardini, Cinema, teatri e concerti, Imbarcazioni, motori fuoribordo ed equipaggiamento per imbarcazione, Servizi ricreativi.

**Istruzione:** in aumento l'indice per l'Istruzione secondaria superiore (+1,6%); invariato l'indice per la Scuola dell'infanzia, Istruzione primaria, Istruzione universitaria, escluso il dottorato di ricerca e i Corsi d'istruzione.

**Servizi ricettivi e di ristorazione:** in aumento l'indice per Villaggi vacanza, campeggi, ostelli della gioventù e simili (+10,6%), Alberghi, motel, pensioni e simili (+2,3%), Ristoranti pizzerie e simili (+0,5%), Consumazioni al bar e simili (+0,4%), Fast food e ristorazione take away (+0,1%); invariato l'indice per Mense scolastiche e di altri istituti di istruzione, Consumazioni di prodotti di gastronomia, Servizi di alloggi in altre strutture.

**Altri beni e servizi:** In aumento l'indice per Altri effetti personali (+0,4%), Articoli per l'igiene personale (+0,1%); in diminuzione l'indice per Gioielleria (-3,0%), Orologeria (-0,6%); rimane invariato l'indice per Spese bancarie e finanziarie, Servizi assicurativi connessi alla salute, Servizi di parrucchiera per donna, Trattamenti di bellezza, Case di cura per anziani e residenza per persone disabili.

## Prodotti per frequenza di acquisto

Indici dei prezzi al consumo NIC, per prodotti a diversa frequenza di acquisto

Giugno 2015, indici e variazioni percentuali ( base 2010= 100)

Tipologie di prodotto	Indici	Variazioni %	
	Giu. - 2015 (base 2010=100)	Mensile Giu-2015 Mag-2015	Tendenziale Giu-2015 Giu-2014
Alta frequenza di acquisto	106,9	0,1	-0,2
Media frequenza di acquisto	107,1	0,1	-0,6
Bassa frequenza di acquisto	103,4	0,0	0,5
<b>Indice generale</b>	<b>106,4</b>	<b>0,1</b>	<b>-0,3</b>

### Glossario

**Prodotti ad alta frequenza di acquisto:** includono, oltre ai generi alimentari, le bevande alcoliche e analcoliche, i tabacchi, le spese per l'affitto, i beni non durevoli per la casa, i servizi per la pulizia e manutenzione della casa, i carburanti, i trasporti urbani, i giornali e i periodici, i servizi di ristorazione, le spese di assistenza,

**Prodotti a media frequenza di acquisto:** comprendono, tra gli altri, le spese di abbigliamento, le tariffe elettriche e quelle relative all'acqua potabile e lo smaltimento dei rifiuti, i medicinali, i servizi medici e quelli dentistici, i trasporti stradali, ferroviari marittimi e aerei, i servizi postali e telefonici, i servizi ricreativi e culturali, i pacchetti vacanze, i libri, gli alberghi e gli altri servizi di alloggio,

**Prodotti a bassa frequenza di acquisto:** comprendono gli elettrodomestici, i servizi ospedalieri, l'acquisto dei mezzi di trasporto, i servizi di trasloco, gli apparecchi audiovisivi, fotografici e informatici, gli articoli sportivi,

**Variazione congiunturale:** variazione rispetto al periodo precedente,

**Variazione tendenziale:** variazione rispetto allo stesso periodo dell'anno precedente,