



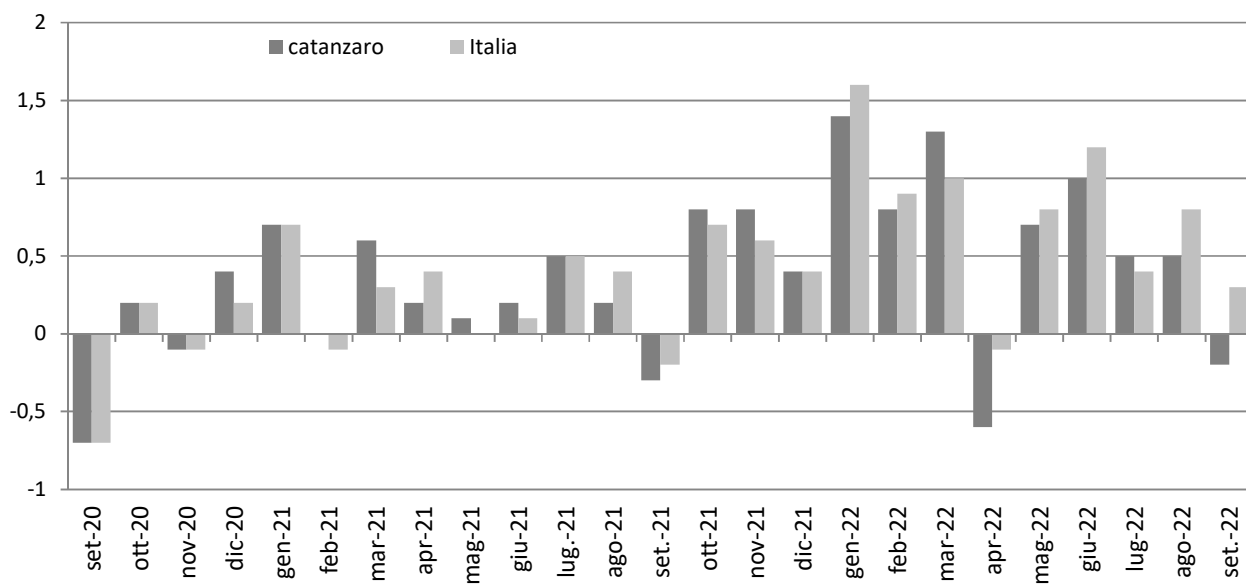
CITTA' DI CATANZARO
Capoluogo della Regione Calabria

SETTORE SERVIZI DEMOGRAFICI E STATISTICA

Nel mese di **settembre 2022** a seguito della rilevazione dei prezzi al consumo per l'intera collettività (NIC) effettuata dall'Ufficio Statistica del Comune di Catanzaro, l'indice complessivo della città è pari a 113 con una variazione tendenziale del 7,6 ed una variazione congiunturale dello -0,2.

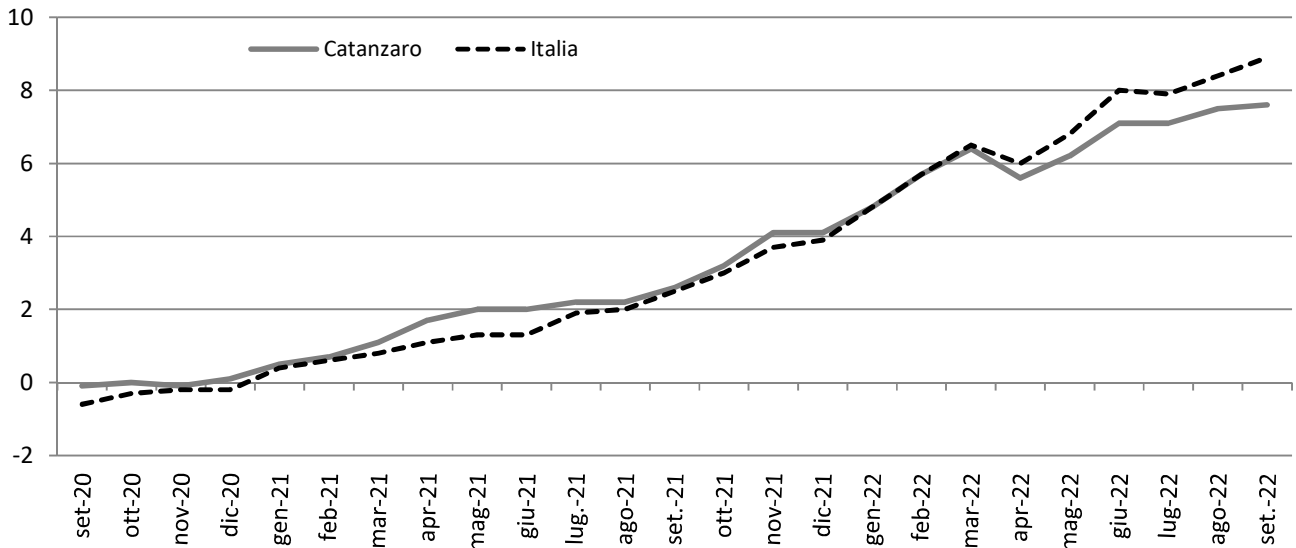
Indice generale NIC

Settembre 2020 – Settembre 2022, variazioni percentuali congiunturali



Indici generale NIC

Settembre 2020 – Settembre 2022, variazioni percentuali tendenziali



Gennaio 2020 – Settembre 2022, indice e variazioni percentuali (base 2015 = 100)

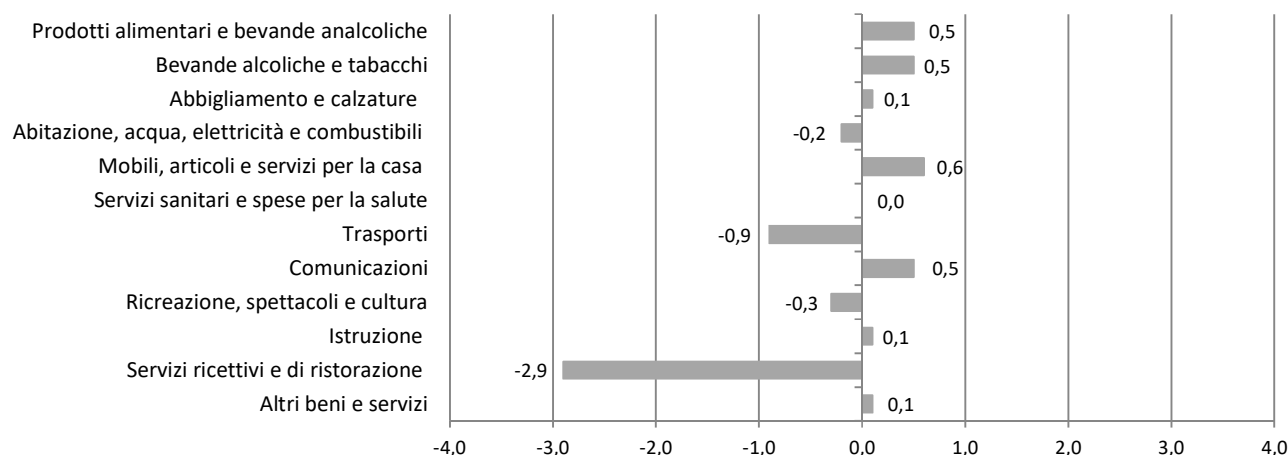
MESI	2020			2021			2022		
	Indici	Variazioni %		Indici	Variazione %		Indice	Variazione %	
		Cong.	Tend.		Cong.	Tend.		Cong.	Tend.
Gennaio	103	0,3	0,8	103,5	0,7	0,5	108,5	1,4	4,8
Febbraio	102,8	-0,2	0,5	103,5	0,0	0,7	109,4	0,8	5,7
Marzo	103	0,2	0,1	104,1	0,6	1,1	110,8	1,3	6,4
Aprile	102,6	-0,4	-0,1	104,3	0,2	1,7	110,1	-0,6	5,6
Maggio	102,4	-0,2	-0,2	104,4	0,1	2,0	110,9	0,7	6,2
Giugno	102,5	0,1	-0,2	104,6	0,2	2,0	112	1,0	7,1
Luglio	102,8	0,3	0,0	105,1	0,5	2,2	113,2	0,5	7,5
Agosto	102,3	0,2	-0,2	105,3	0,2	2,2	113,2	0,5	7,5
Settembre	102,3	-0,7	-0,1	105	-0,3	2,6	113	-0,2	7,6
Ottobre	102,5	0,2	0,0	105,8	0,8	3,2			
Novembre	102,4	-0,1	-0,1	106,6	0,8	4,1			
Dicembre	102,8	0,4	0,1	107	0,4	4,1			
Media Annuale	102,6	0,0	0,0	104,9	0,3	2,2			

Divisioni di spesa

L'analisi generale delle divisioni di spesa a livello congiunturale mostra aumenti per Mobili, articoli e servizi per la casa (+0,6%), Prodotti alimentari e bevande analcoliche (+0,5%), Bevande alcoliche e tabacchi (+0,5%), Comunicazioni (+ 0,5 %), Abbigliamento e calzature (+0,1%), Istruzione (+0,1%), Altri beni e servizi (+0,1 %); in diminuzione l'indice per Servizi ricettivi e di ristorazione (-2,9%), Trasporti (-0,9%), Ricreazione, spettacoli e cultura (-0,3%), Abitazione, acqua, elettricità e combustibili (-0,2%); invariato l'indice per Servizi sanitari e spese per la salute.

Indici dei prezzi al consumo NIC, per divisione di spesa

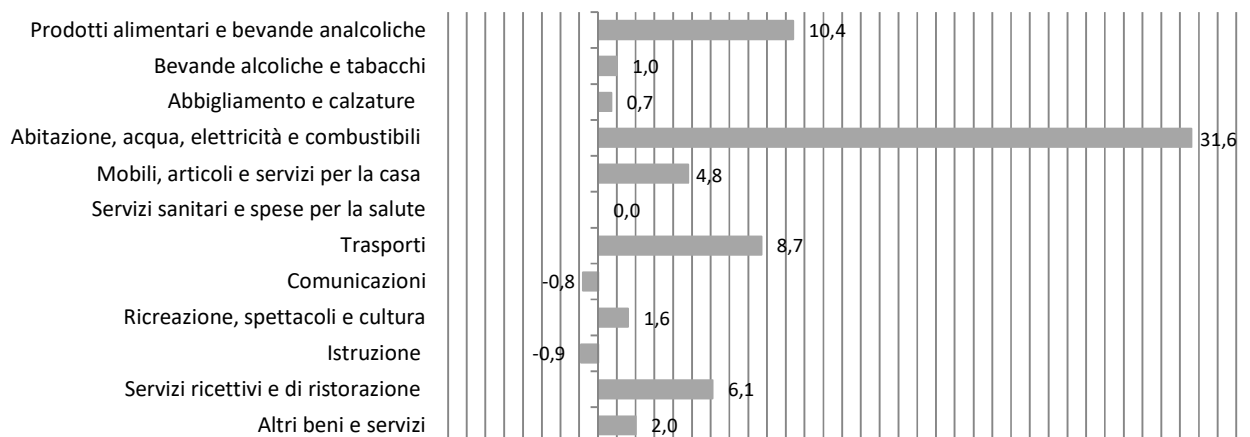
Settembre 2022, variazioni percentuali congiunturale



Rispetto a settembre 2021 i tassi di crescita si registrano per Abitazione, acqua, elettricità e combustibili (+31,6%), Prodotti alimentari e bevande analcoliche (+10,4%), Trasporti (+8,7%), Servizi ricettivi e di ristorazione (+6,1%), Mobili, articoli e servizi per la casa (+4,8%), Altri beni e servizi (+2,0%), Ricreazione, spettacoli e cultura (+1,6%), Bevande alcoliche e tabacchi (+1,0%), Abbigliamento e calzature (0,7%); in diminuzione l'indice per Istruzione (-0,9%), Comunicazione (-0,8%); invariato l'indice per Servizi sanitari e spese per la salute.

Indici dei Prezzi al consumo NIC, per divisione di spesa

Settembre 2022, variazioni percentuali tendenziale



Indici dei Prezzi al consumo NIC, per divisione di spesa

Settembre 2022, indici e variazioni percentuali (base 2015=100)

DIVISIONI	Indici	Variazioni %	
	Settembre	<u>Set. - 2022</u>	<u>Set. - 2022</u>
	2022	<u>Ago. - 2022</u>	<u>Set. - 2021</u>
Prodotti alimentari e bevande analcoliche	118	0,5	10,4
Bevande alcoliche e tabacchi	112,8	0,5	1,0
Abbigliamento e calzature	103,2	0,1	0,7
Abitazione, acqua, elettricità e combustibili	141,3	-0,2	31,6
Mobili, articoli e servizi per la casa	109,2	0,6	4,8
Servizi sanitari e spese per la salute	102,1	0,0	0,0
Trasporti	117	-0,9	8,7
Comunicazioni	87,1	0,5	-0,8
Ricreazione, spettacoli e cultura	101,7	-0,3	1,6
Istruzione	73	0,1	-0,9
Servizi ricettivi e di ristorazione	115,3	-2,9	6,1
Altri beni e servizi	109,9	0,1	2,0
Indice generale	113	-0,2	7,6

L'analisi per le **classi di prodotto**, all'interno di ciascuna divisione di spesa, evidenzia le seguenti dinamiche congiunturali e tendenziali:

Prodotti alimentari e bevande analcoliche

Dinamiche congiunturali in aumento l'indice per Vegetali (+2,9%), Caffè, tè e Cacao (+1,8%), Latte, formaggi e uova (+0,9%), Carni (+0,4%), Zucchero, confetture, miele, cioccolato e dolci (+0,3%); in diminuzione l'indice per Prodotti alimentari n.a.c. (-0,8%), Acqua minerali, bevande analcoliche, succhi di frutta e verdura (-0,7%), Frutta (-0,4%), Pane e cereali (-0,3%), Oli e grassi (-0,1%); invariato l'indice per Pesci e prodotti ittici.

Dinamiche tendenziali: in aumento l'indice per Oli e grassi (+23,4%), Pane e cereali (+17,1%), Latte, formaggi e uova (+11,6%) Vegetali (+11,2%), Zucchero, confetture, miele, cioccolato e dolci (+10,2%), Caffè, tè e cacao (+9,4%), Acque minerali bevande analcoliche e succhi di frutta e verdura (+8,4%), Carni (+7,0%), Frutta (+6,4%), Prodotti alimentari n.a.c (+6,1%), Pesci e prodotti ittici (+3,6%).

Bevande alcoliche e tabacchi

Dinamiche congiunturali: in aumento l'indice per Birre (+2,0%), Alcolici (+1,8%), Vini (+1,4%); invariato l'indice per Tabacchi.

Dinamiche tendenziali: in aumento l'indice per Vini (+3,7%), Birra (+1,6%), Tabacchi (+0,2%), Alcolici (+0,1%).

Abbigliamento e calzature

Dinamiche congiunturale: in aumento l'indice per Scarpe ed altre calzature (+0,3%), Indumenti e Altri articoli d'abbigliamento e accessori per l'abbigliamento (per entrambi +0,1%); invariato l'indice per Servizi di lavanderia, riparazione e noleggio abiti, Riparazione e noleggio calzature,

Dinamiche tendenziali: in aumento l'indice per Servizi di lavanderia riparazione e noleggio abiti (+2,2%), Riparazione e noleggio calzature (+1,3%), Altri articoli d'abbigliamento e accessori per l'abbigliamento (+1,2%), Scarpe e altre calzature (+1,0%), Indumenti (+0,6%).

Abitazione, acqua, energia elettrica gas e altri combustibili

Dinamiche congiunturale: in aumento l'indice per Gas (+0,1%); in diminuzione l'indice per Affitti reali per l'abitazione principale e Energia elettrica (per entrambi -0,5%), Gasolio per riscaldamento (-0,1%); invariato l'indice per Prodotti per la riparazione e la manutenzione della casa, Servizi per la riparazione e la manutenzione della casa, Fornitura acqua, Raccolta rifiuti, Raccolta acqua di scarico, Altri servizi per l'abitazione n.a.c., Combustibili solidi.

Dinamiche tendenziali: in aumento l'indice per Energia elettrica (+95,5%), Gas (+48,9%), Gasolio per riscaldamento (+40,3%), Altri servizi per l'abitazione n.a.c. (+5,1%), Prodotti per la riparazione e la manutenzione della casa (+2,6%), Raccolta rifiuti (+2,5%), Combustibili solidi (+2,3%), Servizi per la riparazione e la manutenzione della casa (+1,9%), Affitti reali per l'abitazione principale (+0,1%); invariato l'indice per Forniture acqua, Raccolta acque di scarico.

Mobili, articoli e servizi per la casa

Dinamiche congiunturali: in aumento l'indice per Riparazione di mobili arredi e rivestimenti per pavimenti (+1,4%), Grandi apparecchi domestici elettrici e non (+1,2%), Piccoli elettrodomestici e Grandi utensili ed attrezzature per la casa e il giardino (per entrambi +1,1%), Beni non durevoli per la casa (+1,0%), Tappeti e altri rivestimenti per pavimenti e Articoli tessili per la casa (per entrambi +0,7%), Mobili e arredi (+0,3%); invariato l'indice per Riparazione di apparecchi per la casa, Cristalleria, stoviglie e utensili domestici, Piccoli utensili ed accessori vari, Servizi per la pulizia e la manutenzione della casa.

Dinamiche tendenziali: in aumento l'indice per Beni non durevoli per la casa (+11,4%), Grandi apparecchi domestici elettrici e non (+8,2%), Piccoli elettrodomestici (+7,5%), Riparazione di mobili, arredi e rivestimenti per pavimenti (+6,3%), Grandi utensili ed attrezzature per la casa e il giardino (+2,5%), Riparazione di apparecchi per la casa (+1,9%), Tappeti e altri rivestimenti per pavimenti (+1,7%), Articoli tessili per la casa (+1,6%), Piccoli utensili ed accessori vari (+1,5%), Mobili e arredi (+1,3%), Servizi per la pulizia e la manutenzione della casa (+1,1%), Cristalleria e stoviglie e utensili domestici (+0,6%).

Servizi sanitari e spese per la salute

Dinamiche congiunturali: in aumento l'indice per Altri prodotti medicali e Attrezzature ed apparecchi terapeutici (per entrambi +0,1%); in diminuzione l'indice per Prodotti farmaceutici (-0,1%); invariato l'indice per Servizi medici, Servizi dentistici, Servizi paramedici, Servizi ospedalieri.

Dinamiche tendenziali: in aumento l'indice per Attrezzature ed apparecchi terapeutici (+0,7%), Prodotti farmaceutici (+0,2%), Servizi medici e Servizi paramedici (per entrambi +0,1%); in diminuzione l'indice per Altri prodotti medicali (-5,0%); invariato l'indice per Servizi dentistici, Servizi ospedalieri.

Trasporti

Dinamiche congiunturali: in aumento l'indice per Automobili (+0,7%), Altri servizi relativi ai mezzi di trasporto privati (+0,4%), Motocicli e ciclomotori (+0,1%), Biciclette (+0,1%), Pezzi di ricambio e accessori per mezzi di trasporto privati (+0,1%); in diminuzione l'indice per Trasporto aereo passeggeri (-30,3%), Trasporto marittimo e per vie d'acqua interne (-29,4%), Trasporto passeggeri su rotaia (-1,9%), Carburanti e lubrificanti per mezzi di trasporto privati (-0,4%); invariato l'indice per Manutenzione e riparazione mezzi di trasporto privati, Trasporto passeggeri su strada, Trasporto multimodale passeggeri, Acquisto di altri servizi di trasporto.

Dinamiche tendenziali: in aumento l'indice per Trasporto aereo passeggeri (+81,9%), Trasporto marittimo e per vie d'acqua interne (+15,3%), Carburanti e lubrificanti per mezzi di trasporto privati (+13,5), Automobili (+7,3%), Altri servizi relativi ai mezzi di trasporto privati (+6,2%), Motocicli e ciclomotori (+3,7%), Manutenzione e riparazione mezzi di trasporto privati (+1,6%), Pezzi di ricambio e accessori per mezzi di trasporto privati (+1,0%), Biciclette (+0,3%); in diminuzione l'indice per Trasporto passeggeri su rotaia (-10,0%); invariato l'indice per Trasporto passeggeri su strada, Trasporto multimodale passeggeri, Acquisto di altri servizi di trasporto.

Comunicazione

Dinamiche congiunturali: in aumento l'indice per Apparecchi telefonici e telefax (+3,1%), Servizi postali (+0,1%); invariato l'indice per Servizi di telefonia e telefax.

Dinamiche tendenziali: in aumento l'indice per Servizi postali (+1,2%), Servizi di telefonia e telefax (+0,1%); in diminuzione l'indice per Apparecchi telefonici e telefax (-9,9%).

Ricreazione, spettacoli e cultura

Dinamiche congiunturali: in aumento l'indice per Apparecchi fotografici e cinematografici e strumenti ottici (+2,0%), Animali domestici e relativi prodotti (+1,6%), Servizi veterinari e altri servizi per animali domestici (+1,2%), Giornali e periodici (+1,1%), Strumenti musicali e beni durevoli per ricreazione al coperto (+1,0%), Articoli di cartoleria e materiale da disegno (+0,8%), Giochi, giocattoli e hobby (+0,7%), Libri (+0,4%), Beni durevoli per ricreazione all'aperto (+0,1%); in diminuzione l'indice per Pacchetti vacanza (-10,7%), Servizi ricreativi e sportivi (-7,8%), Supporti di registrazione (-2,2%), Apparecchi per il trattamento dell'informazione e Servizi culturali (per entrambi -0,4%); invariato l'indice per Apparecchi di ricezione, registrazione e riproduzione di suoni, Articoli sportivi, per campeggio e attività ricreative, Articoli per giardinaggio, piante e fiori, Giochi lotterie e scommesse.

Dinamiche tendenziali: in aumento l'indice per Apparecchi fotografici e cinematografici e strumenti ottici (+26,0%), Beni durevoli per ricreazione all'aperto (+13,7%), Supporti di registrazione (+10,0%), Animali domestici e relativi prodotti (+9,6%), Giornali e periodici (+4,9%), Articoli di cartoleria e

materiali da disegno (+4,4%), Articoli per giardinaggio piante e fiori (+1,7%), Servizi veterinari e alti servizi per animali domestici e Servizi culturali (per entrambi -1,6%), Giochi giocattoli e hobby (+1,3%), Strumenti musicali e beni durevoli per ricreazione al coperto (+1,0%), Libri (+0,6%); in diminuzione l'indice per Apparecchi di ricezione, registrazione e riproduzione di suoni (-15,3%), Pacchetti vacanza (-3,0%), Articoli sportivi, per campeggio e attività ricreative (-2,1%), Apparecchi per il trattamento dell'informazione (-1,6%), Servizi ricreativi e sportivi (-0,6%); in invariato l'indice per Giochi lotterie e scommesse.

Istruzione

Dinamiche congiunturali: in aumento l'indice per Istruzione secondaria (+3,7%); in diminuzione l'indice per Scuola dell'infanzia ed istruzione primaria (-0,9%); invariato l'indice per Istruzione universitaria, Corsi d'istruzione e di formazione.

Dinamiche tendenziali: in aumento l'indice per Istruzione secondaria (+3,7%), Corsi d'istruzione e di formazione (+0,6%); in diminuzione l'indice per Istruzione universitaria (-3,4%), Scuola dell'infanzia e istruzione primaria (-0,9%).

Servizi ricettivi e di ristorazione

Dinamiche congiunturali: in aumento l'indice per Ristorante, bar e simili (+0,5%); in diminuzione l'indice per Servizio di alloggio (-18,3%), invariato l'indice per Mense.

Dinamiche tendenziali: in aumento l'indice per Mense (+14,1%), Servizi d'alloggio (+6,2%), Ristoranti, bar e simili (+5,4%).

Altri beni e servizi

Dinamiche congiunturali: in aumento l'indice per Assistente sociale (+0,5%), Gioielleria ed orologeria (+0,2%), Altri effetti personali e Altri servizi finanziari n.a.c. (per entrambi +0,1%); in diminuzione l'indice per Apparecchi elettrici per la cura della persona (-0,7%), Altri apparecchi non elettrici, articoli e prodotti per la cura (-0,1%); invariato l'indice per Servizi di parrucchiere e trattamenti di bellezza, Servizi assicurativi connessi all'abitazione, Servizi assicurativi connessi alla salute, Assicurazione sui mezzi di trasporto, Altri servizi n.a.c..

Dinamiche Tendenziali: in aumento l'indice per Servizi assicurativi connessi all'abitazione (+6,2%), Gioielleria ed orologeria (+5,5%), Altri servizi finanziari n.a.c. (+5,0%), Altri apparecchi non elettrici, articoli e prodotti per la cura (+3,4%), Assistenza sociale (+2,4%), Servizi assicurativi connessi alla salute (+1,6%), Apparecchi elettrici per la cura della persona (+1,3%), Altri effetti personali (+1,2%), Servizi di parrucchiere e trattamenti di bellezza (+0,8%), Assicurazione sui mezzi di trasporto (+0,6%), Altri servizi n.a.c. (+0,5%),

Prodotti per frequenza di acquisto

Indici dei prezzi al consumo NIC, per prodotti a diversa frequenza di acquisto

Settembre 2022, indici e variazioni percentuali (base 2015= 100)

TIPOLOGIA DI PRODOTTI	Indici	Variazioni %	
	Settembre -2022 (base 2015=100)	Mensile	Tendenziale
		<u>Set. - 2022</u>	<u>Set. - 2022</u>
Alta frequenza di acquisto	116,3	0,3	8,2
Media frequenza di acquisto	112,1	-0,9	8,9
Bassa frequenza di acquisto	107,1	0,4	2,9
Indice generale	113	-0,2	7,6

Glossario

Prodotti ad alta frequenza di acquisto: includono, oltre ai generi alimentari, le bevande alcoliche e analcoliche, i tabacchi, le spese per l'affitto, i beni non durevoli per la casa, i servizi per la pulizia e manutenzione della casa, i carburanti, i trasporti urbani, i giornali e i periodici, i servizi di ristorazione, le spese di assistenza,

Prodotti a media frequenza di acquisto: comprendono, tra gli altri, le spese di abbigliamento, le tariffe elettriche e quelle relative all'acqua potabile e lo smaltimento dei rifiuti, i medicinali, i servizi medici e quelli dentistici, i trasporti stradali, ferroviari marittimi e aerei, i servizi postali e telefonici, i servizi ricreativi e culturali, i pacchetti vacanze, i libri, gli alberghi e gli altri servizi di alloggio,

Prodotti a bassa frequenza di acquisto: comprendono gli elettrodomestici, i servizi ospedalieri, l'acquisto dei mezzi di trasporto, i servizi di trasloco, gli apparecchi audiovisivi, fotografici e informatici, gli articoli sportivi,

Variazione congiunturale: variazione rispetto al periodo precedente,

Variazione tendenziale: variazione rispetto allo stesso periodo dell'anno precedente,