



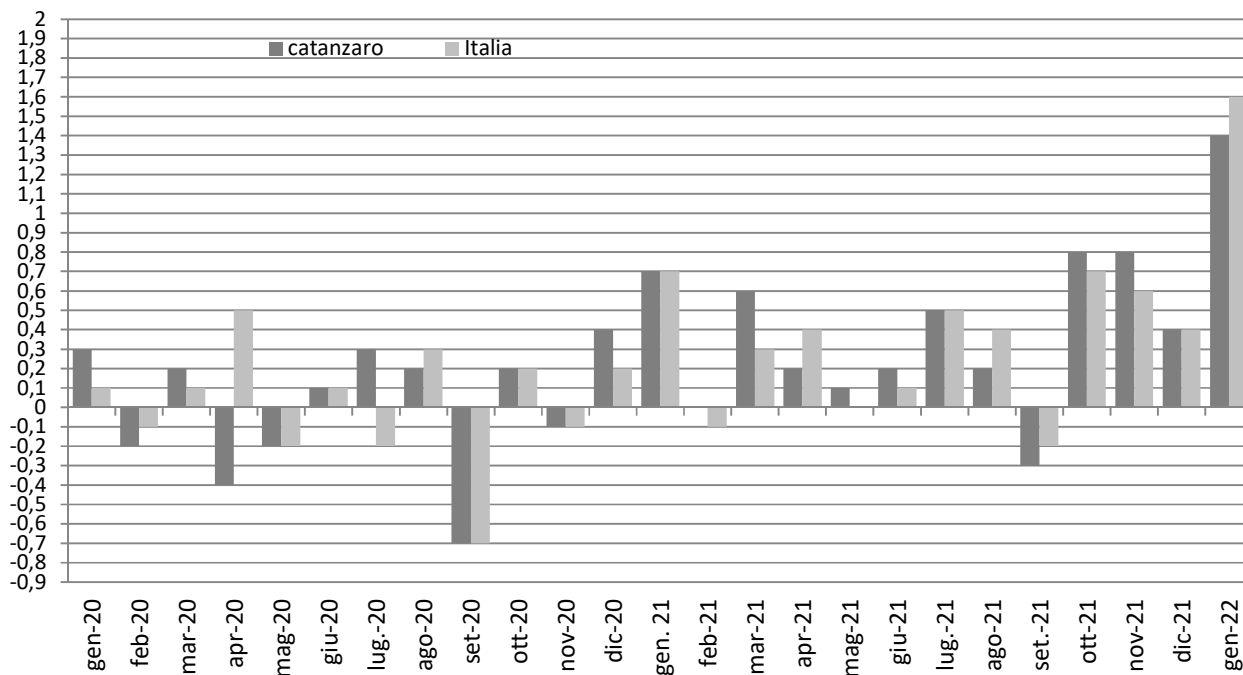
CITTA' DI CATANZARO
Capoluogo della Regione Calabria

SETTORE SERVIZI DEMOGRAFICI E STATISTICA

Nel mese di **gennaio 2022** a seguito della rilevazione dei prezzi al consumo per l'intera collettività (NIC) effettuata dall'Ufficio Statistica del Comune di Catanzaro, l'indice complessivo della città è pari a 108.5 con una variazione tendenziale del 4,8 ed una variazione congiunturale dello 1.4

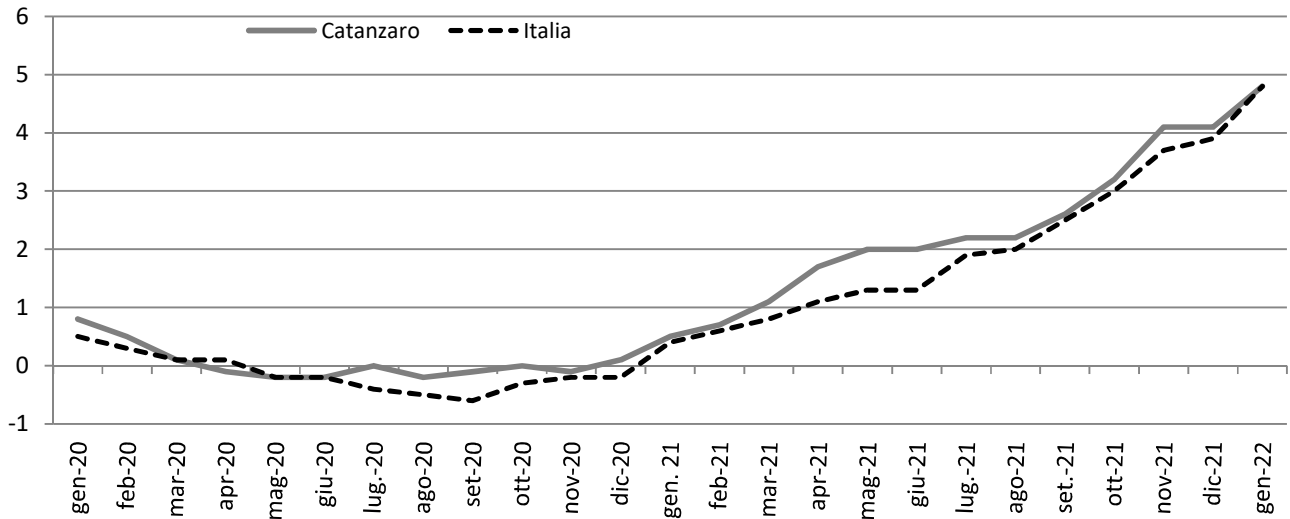
Indice generale NIC

Gennaio 2020 – Gennaio 2022, variazioni percentuali congiunturali



Indici generale NIC

Gennaio 2020 – Gennaio 2022, variazioni percentuali tendenziali



Gennaio 2020 – Gennaio 2022, indice e variazioni percentuali (base 2015 = 100)

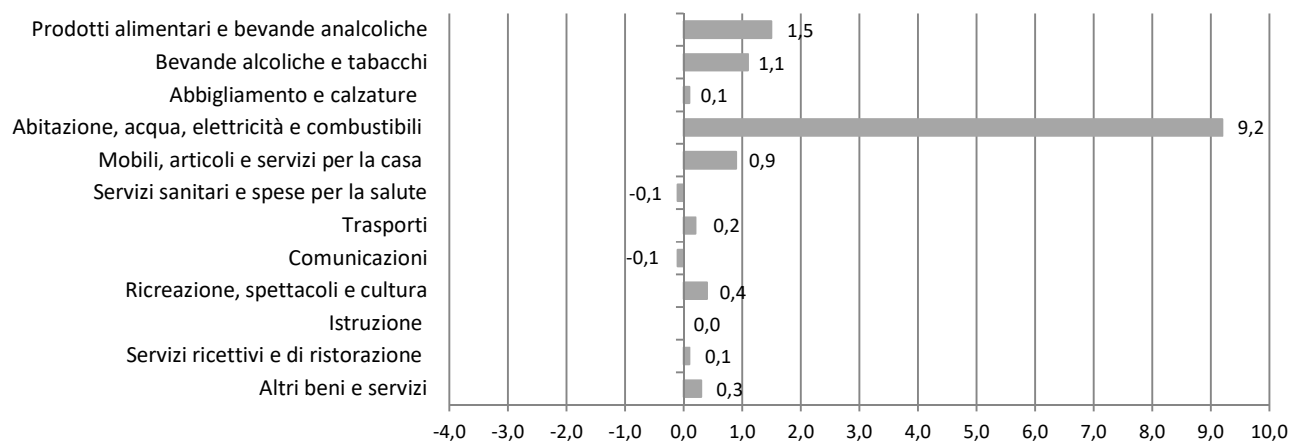
MESI	2020			2021			2022		
	Indici	Variazioni %		Indici	Variazione %		Indice	Variazione %	
		Cong.	Tend.		Cong.	Tend.		Cong.	Tend.
Gennaio	103	0,3	0,8	103,5	0,7	0,5	108,5	1,4	4,8
Febbraio	102,8	-0,2	0,5	103,5	0,0	0,7			
Marzo	103	0,2	0,1	104,1	0,6	1,1			
Aprile	102,6	-0,4	-0,1	104,3	0,2	1,7			
Maggio	102,4	-0,2	-0,2	104,4	0,1	2,0			
Giugno	102,5	0,1	-0,2	104,6	0,2	2,0			
Luglio	102,8	0,3	0,0	105,1	0,5	2,2			
Agosto	102,3	0,2	-0,2	105,3	0,2	2,2			
Settembre	102,3	-0,7	-0,1	105	-0,3	2,6			
Ottobre	102,5	0,2	0,0	105,8	0,8	3,2			
Novembre	102,4	-0,1	-0,1	106,6	0,8	4,1			
Dicembre	102,8	0,4	0,1	107	0,4	4,1			
Media Annuale	102,6	0,0	0,0	104,9	0,3	2,2			

Divisioni di spesa

L'analisi generale delle divisioni di spesa a livello congiunturale mostra aumenti per Abitazione, acqua, elettricità e combustibili (+9,2%), Prodotti alimentari e bevande analcoliche (+1,5%), Bevande alcoliche e tabacchi (+1,1%), Mobili articoli e servizi per la casa (+0,9%), Ricreazione, spettacoli e cultura (+0,4%), Altri beni e servizi (+0,3%), Trasporti (+0,2%), Abbigliamento e calzature e Servizi ricettivi e di ristorazione (per entrambi +0,1%); in diminuzione l'indice per Servizi sanitari e spese per la salute e Comunicazioni (per entrambi -0,1%); invariato l'indice per Istruzione.

Indici dei prezzi al consumo NIC, per divisione di spesa

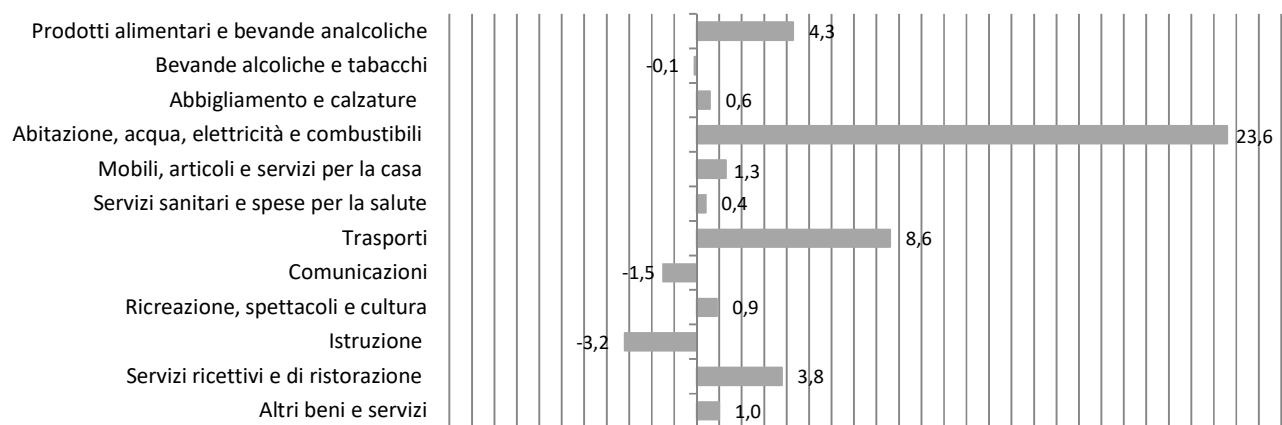
Gennaio 2022, variazioni percentuali congiunturale



Rispetto a **Gennaio 2021** i tassi di crescita si registrano per Abitazione, acqua, elettricità e combustibili (+23,6%), Trasporti (+8,6%), Prodotti alimentari e bevande analcoliche (+4,3%), Servizi ricettivi e di ristorazione (+3,8%), Mobili, articoli e servizi per la casa (+1,3%), Altri beni e servizi (+1,0%), Ricreazione, spettacoli e cultura (+0,9%), Abbigliamento e calzature (+0,6%), Servizi sanitari e spese per la salute (+0,4%); in diminuzione l'indice per Istruzione (-3,2%), Comunicazione (-1,5%), Bevande alcoliche e tabacchi (-0,1%).

Indici dei Prezzi al consumo NIC, per divisione di spesa

Gennaio 2022, variazioni percentuali tendenziale



Indici dei Prezzi al consumo NIC, per divisione di spesa

Gennaio 2022, indici e variazioni percentuali (base 2015=100)

DIVISIONI	Indici	Variazioni %	
	Gennaio	<u>Gen. - 2022</u>	<u>Gen. - 2022</u>
	2022	<u>Dic. - 2021</u>	<u>Gen. - 2021</u>
Prodotti alimentari e bevande analcoliche	110,8	1,5	4,3
Bevande alcoliche e tabacchi	111,3	1,1	-0,1
Abbigliamento e calzature	102,8	0,1	0,6
Abitazione, acqua, elettricità e combustibili	127,6	9,2	23,6
Mobili, articoli e servizi per la casa	105,2	0,9	1,3
Servizi sanitari e spese per la salute	102	-0,1	0,4
Trasporti	110,9	0,2	8,6
Comunicazioni	87,3	-0,1	-1,5
Ricreazione, spettacoli e cultura	101,7	0,4	0,9
Istruzione	72,9	0,0	-3,2
Servizi ricettivi e di ristorazione	109,8	0,1	3,8
Altri beni e servizi	108,1	0,3	1,0
Indice generale	108,5	1,4	4,8

L'analisi per le **classi di prodotto**, all'interno di ciascuna divisione di spesa, evidenzia le seguenti dinamiche congiunturali e tendenziali:

Prodotti alimentari e bevande analcoliche

Dinamiche congiunturali in aumento l'indice per Oli e grassi (+7,3%), Vegetali (+3,5%), Caffè, tè e Cacao (+2,7%), Acqua minerali, bevande analcoliche, succhi di frutta e verdura (+2,0%), Pane e cereali e Frutta (per entrambi +1,3%), Zucchero, confetture, miele, cioccolato e dolci (+0,9%), Latte, formaggi e uova (+0,8%), Pesci e prodotti ittici (+0,7%); in diminuzione l'indice per Prodotti alimentari n.a.c. (-0,8%); invariato l'indice per Carni.

Dinamiche tendenziali: in aumento l'indice per Oli e grassi (+13,8%), Vegetali (+11,3%), Pane e cereali (+5,7%), Acque minerali bevande analcoliche e succhi di frutta e verdura (+4,6%), Frutta (+4,4%), Zucchero, confetture, miele, cioccolato e dolci (+3,4%), Carni (+2,5%), Latte, formaggi e uova (+1,6%), Pesci e prodotti ittici e Prodotti alimentari n.a.c (per entrambi +0,2%); in diminuzione l'indice per Caffè, tè e cacao (-2,5%).

Bevande alcoliche e tabacchi

Dinamiche congiunturali: in aumento l'indice per Alcolici (+4,8%), Vini (+4,1%), Birre (+2,8%); invariato l'indice per Tabacchi.

Dinamiche tendenziali: in aumento l'indice per Tabacchi (+0,6%); in diminuzione l'indice per Alcolici (-2,7%), Birra (-1,9%), Vini (-1,3%),

Abbigliamento e calzature

Dinamiche congiunturale: in aumento l'indice per Servizi di lavanderia, riparazione e noleggio abiti (+0,9%); invariato l'indice per Indumenti, Altri articoli d'abbigliamento e accessori per l'abbigliamento, Scarpe ed altre calzature, Riparazione e noleggio calzature.

Dinamiche tendenziali: in aumento l'indice per Riparazione e noleggio calzature (+1,3%), Servizi di lavanderia riparazione e noleggio abiti (+1,2%), Indumenti (+0,6%), Altri articoli d'abbigliamento e accessori per l'abbigliamento e Scarpe e altre calzature (per entrambi +0,5%).

Abitazione, acqua, energia elettrica gas e altri combustibili

Dinamiche congiunturale: in aumento l'indice per Energia elettrica (+24,7%), Gas (15,2%), Gasolio per riscaldamento (+2,8%), Prodotti per la riparazione e la manutenzione della casa e Combustibili solidi (per entrambi +0,3%), Affitti reali per l'abitazione principale (+0,2); invariato l'indice per Servizi per la riparazione e la manutenzione della casa, Fornitura acqua, Raccolta rifiuti, Raccolta acqua di scarico.

Dinamiche tendenziali: in aumento l'indice per Energia elettrica (+68,1%), Gas (+44,6%), Gasolio per riscaldamento (+22,6%), Prodotti per la riparazione e la manutenzione della casa (+2,8%), Servizi per la riparazione e la manutenzione della casa (+1,0%), Affitti reali per l'abitazione principale (+0,6%), Combustibili solidi (+0,3%); invariato l'indice per Forniture acqua, Raccolta rifiuti, Raccolta acque di scarico.

Mobili, articoli e servizi per la casa

Dinamiche congiunturali: in aumento l'indice per Beni non durevoli per la casa (+1,5%), Grandi apparecchi domestici elettrici e non (+1,3%), Servizi per la pulizia e la manutenzione della casa (+1,0%), Tappeti e altri rivestimenti per pavimenti (+0,4%), Piccoli utensili ed accessori vari (+0,5%); invariato l'indice per Mobili e arredi, Riparazione di mobili arredi e rivestimenti per pavimenti, Articoli tessili per la casa, Riparazione di apparecchi per la casa, Cristalleria, stoviglie e utensili domestici, Grandi utensili ed attrezzature per la casa e il giardino.

Dinamiche tendenziali: in aumento l'indice per Riparazione di mobili, arredi e rivestimenti per pavimenti (+3,2%), Servizi per la pulizia e la manutenzione della casa (+2,8%), Grandi apparecchi domestici elettrici e non (+2,2%), Grandi utensili ed attrezzature per la casa e il giardino (+1,9%), Beni non durevoli per la casa (+1,3%), Piccoli utensili ed accessori vari (+1,0%), Tappeti e altri rivestimenti per pavimenti (+0,8%), Mobili e arredi (+0,7%), Cristalleria e stoviglie e utensili domestici (+0,3%); in diminuzione l'indice per Piccoli elettrodomestici (-1,1%); invariato l'indice per Articoli tessili per la casa, Riparazione di apparecchi per la casa.

Servizi sanitari e spese per la salute

Dinamiche congiunturali: in aumento l'indice per Attrezzature ed apparecchi terapeutici (+0,2%); in diminuzione l'indice per Altri prodotti medicali (-1,9%); invariato l'indice per Prodotti farmaceutici, Servizi medici, Servizi dentistici, Servizi paramedici, Servizi ospedalieri.

Dinamiche tendenziali: in aumento l'indice per Servizi medici (+1,5%), Servizi dentistici (+0,8%), Attrezzature ed apparecchi terapeutici (+0,2%), Servizi paramedici (+0,1%); in diminuzione l'indice per Altri prodotti medicali (-2,0%), Prodotti farmaceutici (-0,5%); invariato l'indice per Servizi ospedalieri.

Trasporti

Dinamiche congiunturali: in aumento l'indice per Trasporto marittimo e per vie d'acqua interne (+2,2%), Carburanti e lubrificanti per mezzi di trasporto privati (+0,9%), Automobili (+0,7%), Motocicli e ciclomotori (+0,5%), Pezzi di ricambio e accessori per mezzi di trasporto privati e Altri servizi relativi ai mezzi di trasporto privati (per entrambi +0,4%), Manutenzione e riparazione mezzi di trasporto privati (+0,1%); in diminuzione l'indice per Trasporto aereo passeggeri (-26,8%), Trasporto passeggeri su rotaia (-3,8%), Biciclette (-0,2%); invariato l'indice per Trasporto passeggeri su strada, Trasporto multimodale passeggeri, Acquisto di altri servizi di trasporto.

Dinamiche tendenziali: in aumento l'indice per Carburanti e lubrificanti per mezzi di trasporto privati (+18,5%), Trasporto marittimo e per vie d'acqua interne (+7,9%), Altri servizi relativi ai mezzi di trasporto privati (+6,3%), Automobili (+2,8%), Motocicli e ciclomotori (+2,2%), Pezzi di ricambio e accessori per mezzi di trasporto privati (+1,5%), Trasporto aereo passeggeri (+1,3%), Manutenzione e riparazione mezzi di trasporto privati (+1,0%), Biciclette (+0,5%); in diminuzione l'indice per Trasporto passeggeri su rotaia (-9,3%); invariato l'indice per Trasporto passeggeri su strada, Trasporto multimodale passeggeri, Acquisto di altri servizi di trasporto.

Comunicazione

Dinamiche congiunturali: in aumento l'indice per Servizi postali (+0,2%); in diminuzione l'indice per Apparecchi telefonici e telefax (-0,4%); in variato l'indice per Servizi di telefonia e telefax.

Dinamiche tendenziali: in aumento l'indice per Servizi postali (+6,1%); in diminuzione l'indice per Apparecchi telefonici e telefax (-13,1%); invariato l'indice per Servizi di telefonia e telefax.

Ricreazione, spettacoli e cultura

Dinamiche congiunturali: in aumento l'indice per Apparecchi per il trattamento dell'informazione (+4,0%), Articoli di cartoleria e materiale da disegno (+1,3%), Giornali e periodici e Pacchetti vacanza (per entrambi +1,2%), Servizi ricreativi e sportivi (+0,5%), Articoli per giardinaggio, piante e fiori e Animali domestici e relativi prodotti (per entrambi +0,2%); in diminuzione l'indice per Supporti di registrazione (-2,2%), Giochi, giocattoli e hobby e Servizi culturali (per entrambi -0,4%), Apparecchi di ricezione, registrazione e riproduzione di suoni e Libri (per entrambi -0,3%), Apparecchi fotografici e cinematografici e strumenti ottici (-0,1%); invariato l'indice per Beni durevoli per ricreazione all'aperto, Strumenti musicali e beni durevoli per ricreazione al coperto, Articoli sportivi, per campeggio e attività ricreative, Servizi veterinari e altri servizi per animali domestici, Giochi lotterie e scommesse.

Dinamiche tendenziali: in aumento l'indice per Pacchetti vacanza (+11,5%), Supporti di registrazione (+7,9%), Beni durevoli per ricreazione all'aperto (+5,0%), Servizi ricreativi e sportivi (+3,9%), Apparecchi fotografici e cinematografici e strumenti ottici (+2,3%), Giornali e periodici (+2,2%), Strumenti musicali e beni durevoli per ricreazione al coperto (+1,2%), Giochi giocattoli e hobby e Articoli per giardinaggio piante e fiori (per entrambi +1,1%), Servizi culturali (+1,0%), Libri (+0,8%), Animali domestici e relativi prodotti (+0,6%), Servizi veterinari e alti servizi per animali domestici (+0,4%), Articoli di cartoleria e materiali da disegno (+0,1%); in diminuzione l'indice per Apparecchi per

il trattamento dell'informazione (-6,9%), Apparecchi di ricezione, registrazione e riproduzione di suoni (-5,2%), Articoli sportivi, per campeggio e attività ricreative (-1,4%); invariato l'indice per Giochi lotterie e scommesse.

Istruzione

Dinamiche congiunturali: invariato l'indice per Scuola dell'infanzia ed istruzione primaria, Istruzione secondaria, Istruzione universitaria, Corsi d'istruzione e di formazione.

Dinamiche tendenziali: in aumento l'indice per Corsi d'istruzione e di formazione (+0,6%); in diminuzione l'indice per Scuola dell'infanzia primaria (-5,3%), Istruzione secondaria (-3,6%), Istruzione universitaria (-3,4%).

Servizi ricettivi e di ristorazione

Dinamiche congiunturali: in aumento l'indice per Ristorante, bar e simili (+0,2%); in diminuzione l'indice per Servizio di alloggio (-0,8%); invariato l'indice per Mense.

Dinamiche tendenziali: in aumento l'indice per Mense (+37,4%), Ristoranti, bar e simili (+3,2%), Servizi d'alloggio (+2,8%).

Altri beni e servizi

Dinamiche congiunturali: in aumento l'indice per Servizi assicurativi connessi all'abitazione (+1,2%), Assistente sociale (1,0%), Servizi assicurativi connessi alla salute (+0,5%), Servizi di parrucchiere e trattamenti di bellezza e Altri apparecchi non elettrici, articoli e prodotti per la cura (per entrambi +0,4%), Altri servizi finanziari n.a.c. e Altri servizi n.a.c. (per entrambi +0,2%); in diminuzione l'indice per Apparecchi elettrici per la cura della persona (-0,8%); invariato l'indice per Gioielleria ed orologeria, Altri effetti personali, Assicurazione sui mezzi trasporto.

Dinamiche Tendenziali: in aumento l'indice per Altri servizi finanziari n.a.c. (+6,2%), Gioielleria ed orologeria (+4,9%), Servizi assicurativi connessi alla salute (+1,5%), Servizi assicurativi connessi all'abitazione (+1,2%), Servizi di parrucchiere e trattamenti di bellezza (+1,1%), Altri effetti personali e Assicurazione sui mezzi di trasporto (per entrambi +0,4%), Altri servizi n.a.c. (+0,2%); in diminuzione l'indice per Altri apparecchi non elettrici, articoli e prodotti per la cura (-1,3%), Assistenza sociale (-0,6%), Apparecchi elettrici per la cura della persona (-0,4%).

Prodotti per frequenza di acquisto

Indici dei prezzi al consumo NIC, per prodotti a diversa frequenza di acquisto

Gennaio 2022, indici e variazioni percentuali (base 2015= 100)

TIPOLOGIA DI PRODOTTI	Indici	Variazioni %	
	Gennaio -2022 (base 2015=100)	Mensile	Tendenziale
		<u>Gen. - 2022</u>	<u>Gen. - 2022</u>
		<u>Dic. - 2021</u>	<u>Gen. - 2021</u>
Alta frequenza di acquisto	110,6	1,1	4,9
Media frequenza di acquisto	107,8	2,2	6,3
Bassa frequenza di acquisto	105,1	0,4	1,2
Indice generale	108,5	1,4	4,8

Glossario

Prodotti ad alta frequenza di acquisto: includono, oltre ai generi alimentari, le bevande alcoliche e analcoliche, i tabacchi, le spese per l'affitto, i beni non durevoli per la casa, i servizi per la pulizia e manutenzione della casa, i carburanti, i trasporti urbani, i giornali e i periodici, i servizi di ristorazione, le spese di assistenza,

Prodotti a media frequenza di acquisto: comprendono, tra gli altri, le spese di abbigliamento, le tariffe elettriche e quelle relative all'acqua potabile e lo smaltimento dei rifiuti, i medicinali, i servizi medici e quelli dentistici, i trasporti stradali, ferroviari marittimi e aerei, i servizi postali e telefonici, i servizi ricreativi e culturali, i pacchetti vacanze, i libri, gli alberghi e gli altri servizi di alloggio,

Prodotti a bassa frequenza di acquisto: comprendono gli elettrodomestici, i servizi ospedalieri, l'acquisto dei mezzi di trasporto, i servizi di trasloco, gli apparecchi audiovisivi, fotografici e informatici, gli articoli sportivi,

Variazione congiunturale: variazione rispetto al periodo precedente,

Variazione tendenziale: variazione rispetto allo stesso periodo dell'anno precedente,