



CITTA' DI CATANZARO
Capoluogo della Regione Calabria

SETTORE SERVIZI DEMOGRAFICI E STATISTICA

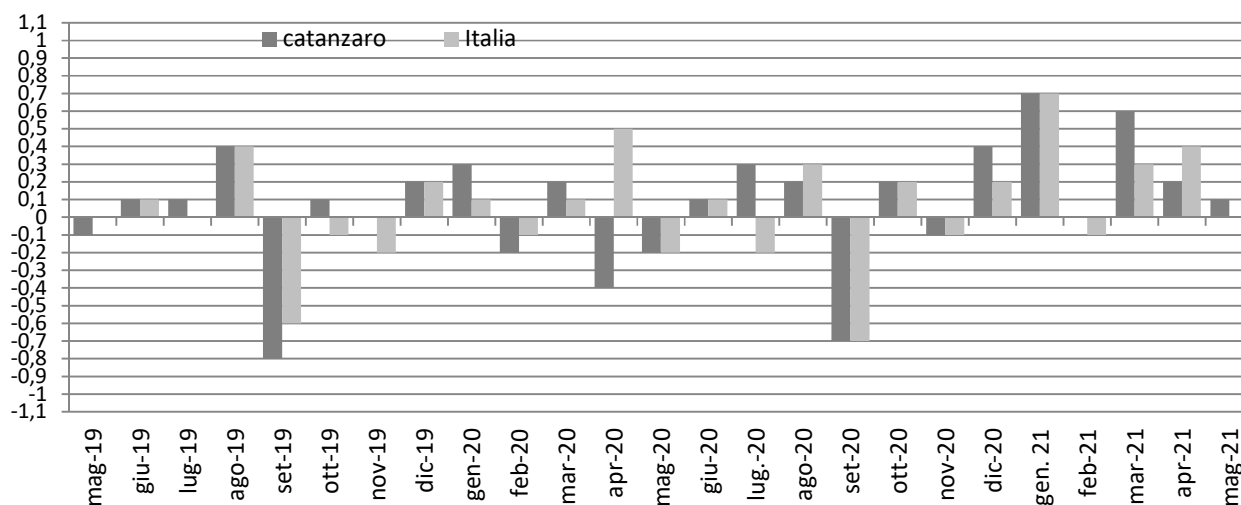
Gli indici dei prezzi al consumo di **maggio 2021** sono stati elaborati tenendo conto delle limitazioni, differenziate a livello regionale, definite dalle normative nazionali e locali per contrastare la pandemia causata dal Covid-19.

L'impianto dell'indagine sui prezzi al consumo, basato sull'utilizzo di una pluralità di canali per l'acquisizione dei dati, ha continuato a consentire di ridurre gli effetti negativi del più elevato numero di mancate rilevazioni sulla qualità delle misurazioni della dinamica dei prezzi al consumo. Le modalità con le quali la situazione che si è venuta determinando è stata via via affrontata sono illustrate nella Nota metodologica del comunicato stampa diffuso oggi dall'Istat nella quale viene anche ricordato che gli indici ai diversi livelli di aggregazione, sia nazionali sia locali, che hanno avuto una quota di imputazioni superiore al 50% (in termini di prezzi mancanti e/o di peso), sono segnalati mediante l'utilizzo del flag "i" (dato imputato).

Nel mese di **maggio 2021** a seguito della rilevazione dei prezzi al consumo per l'intera collettività (NIC) effettuata dall'Ufficio Statistica del Comune di Catanzaro, l'indice complessivo della città è pari a **104,4** con una variazione tendenziale del **2,0** ed una variazione congiunturale dello **0,1**

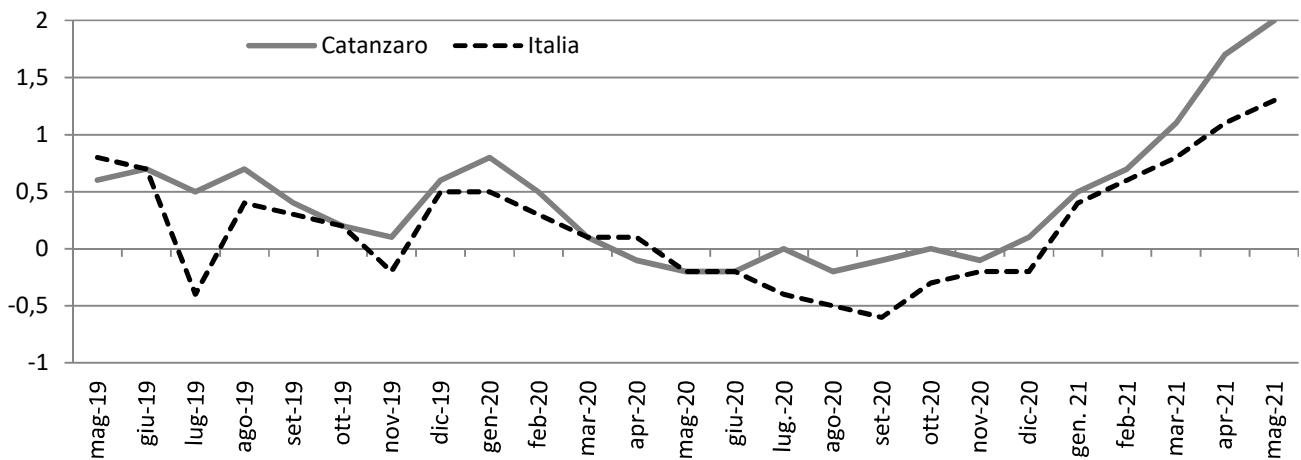
Indice generale NIC

Maggio 2019 – Maggio 2021, variazioni percentuali congiunturali



Indici generale NIC

Maggio 2019 – Maggio 2021, variazioni percentuali tendenziali



Gennaio 2019 – Dicembre 2021, indice e variazioni percentuali (base 2015 = 100)

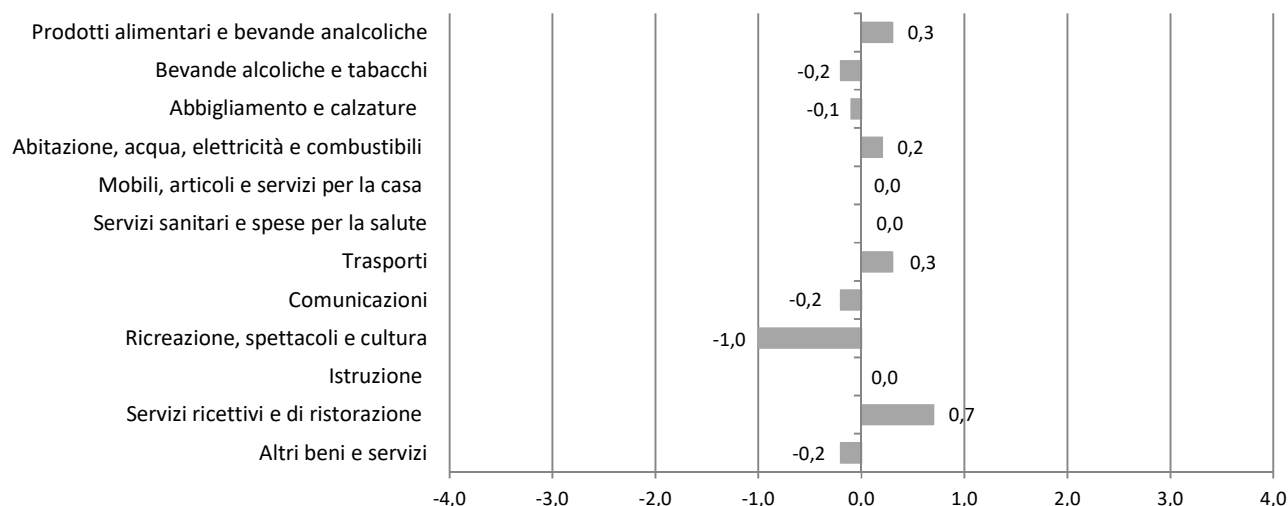
MESI	2019			2020			2021		
	Indici	Variazioni %		Indici	Variazioni %		Indici	Variazione %	
		Cong.	Tend.		Cong.	Tend.		Cong.	Tend.
Gennaio	102,2	0,1	0,7	103	103	0,8	103,5	0,7	0,5
Febbraio	102,3	0,1	0,8	102,8	102,8	0,5	103,5	0,0	0,7
Marzo	102,9	0,6	1,1	103	103	0,1	104,1	0,6	1,1
Aprile	102,7	-0,2	0,9	102,6	102,6	-0,1	104,3	0,2	1,7
Maggio	102,6	-0,1	0,6	102,4	102,4	-0,2	104,4	0,1	2,0
Giugno	102,7	0,1	0,7	102,5	102,5	-0,2			
Luglio	102,8	0,1	0,5	102,8	102,8	0,0			
Agosto	103,2	0,4	0,7	102,3	102,3	-0,2			
Settembre	102,4	-0,8	0,4	102,3	102,3	-0,1			
Ottobre	102,5	0,1	0,2	102,5	102,5	0,0			
Novembre	102,5	0,0	0,1	102,4	102,4	-0,1			
Dicembre	102,7	0,2	0,6	102,8	102,8	0,1			
Media Annuale	102,6	0,0	0,6	102,6	102,6	0,0			

Divisioni di spesa

L'analisi generale delle divisioni di spesa a livello congiunturale mostra aumenti per Servizi ricettivi e di ristorazione (+0,7%), Prodotti alimentari e bevande analcoliche e Trasporti (per entrambi +0,3%), Abitazione, acqua, elettricità e combustibili (+0,2%); in diminuzione l'indice per Ricreazione, spettacoli e cultura (-1,0%), Bevande alcoliche e tabacchi (-0,2%), Comunicazioni (-0,2%), Altri beni e servizi (-0,2%), Abbigliamento e calzature e (-0,1%); invariato l'indice per Mobili, articoli e servizi per la casa, Servizi sanitari e spese per la salute, Istruzione.

Indici dei prezzi al consumo NIC, per divisione di spesa

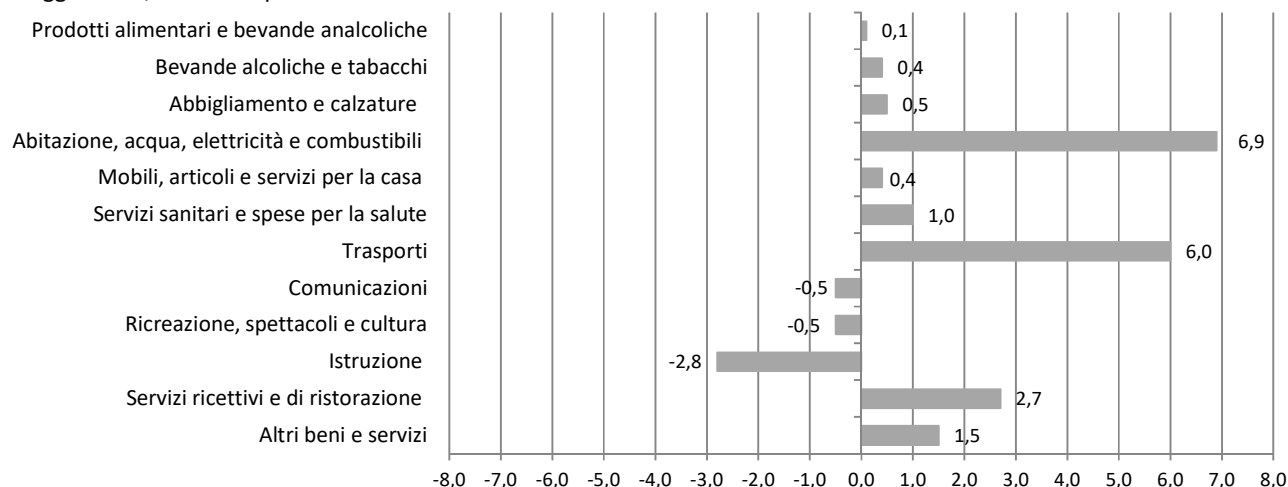
Maggio 2021, variazioni percentuali congiunturale



Rispetto a **maggio 2020** i tassi di crescita si registrano per Abitazione, acqua, elettricità e combustibili (+6,9%), Trasporti (+6,0%), Servizi ricettivi e di ristorazione (+2,7%), Altri beni e servizi (+1,5%), Servizi sanitari e spese per la salute (+1,0%), Abbigliamento e calzature (+0,5%), Bevande alcoliche e tabacchi e Mobili articoli e servizi per la casa (per entrambi +0,4%), Prodotti alimentari e bevande analcoliche (+0,1%); in diminuzione l'indice per Istruzione (-2,8%), Comunicazioni e Ricreazione, spettacoli e cultura (per entrambi -0,5%).

Indici dei Prezzi al consumo NIC, per divisione di spesa

Maggio 2021, variazioni percentuali tendenziale



Indici dei Prezzi al consumo NIC, per divisione di spesa

maggio 2021, indici e variazioni percentuali (base 2015=100)

DIVISIONI	Indici	Variazioni %	
	maggio	<u>Mag. - 2021</u>	<u>Mag. - 2021</u>
	2021	<u>Apr. - 2021</u>	<u>Mag. - 2020</u>
Prodotti alimentari e bevande analcoliche	107,4	0,3	0,1
Bevande alcoliche e tabacchi	111,8	-0,2	0,4
Abbigliamento e calzature	102,4	-0,1	0,5
Abitazione, acqua, elettricità e combustibili	104,2	0,2	6,9
Mobili, articoli e servizi per la casa	103,9	0,0	0,4
Servizi sanitari e spese per la salute	102,1	0,0	1,0
Trasporti	105,4	0,3	6,0
Comunicazioni	88,2	-0,2	-0,5
Ricreazione, spettacoli e cultura	100	-1,0	-0,5
Istruzione	75,3	0,0	-2,8
Servizi ricettivi e di ristorazione	106,4	0,7	2,7
Altri beni e servizi	107,5	-0,2	1,5
Indice generale	104,4	0,1	2,0

L'analisi per le **classi di prodotto**, all'interno di ciascuna divisione di spesa, evidenzia le seguenti dinamiche congiunturali e tendenziali:

Prodotti alimentari e bevande analcoliche

Dinamiche congiunturali in aumento l'indice per Oli e grassi (+2,1%), Acqua minerali, bevande analcoliche, succhi di frutta e verdura (+1,2%), Frutta (+0,9%), Carni (+0,7%), Pane e cereali (+0,4%), Pesci e prodotti ittici (+0,4%), Zucchero, confetture, miele, cioccolato e dolci (+0,4%), Caffè, tè e Cacao (+0,4%), Vegetali (+0,2%); in diminuzione l'indice per Prodotti alimentari n.a.c. (-2,2%), Latte, formaggi e uova (+1,5%).

Dinamiche tendenziali: in aumento l'indice per Acque minerali bevande analcoliche e succhi di frutta e verdura (+2,9%), Oli e grassi (+2,7%), Zucchero, confetture, miele, cioccolato e dolci (+2,4%), Carni (+1,7%), Caffè, tè e cacao (+1,3%), Pesci e prodotti ittici (+1,1%); in diminuzione l'indice per

Frutta (-6,3%), Prodotti alimentari n.a.c. (-2,8%), Latte, formaggi e uova (-0,2%), Vegetali (-0,1%); invariato l'indice per Pane e cereali.

Bevande alcoliche e tabacchi

Dinamiche congiunturali: in diminuzione l'indice per Birre (-1,1%), Vini (-0,8%); invariato l'indice per Alcolici, Tabacchi.

(+0,7%), +0,1%).

Dinamiche tendenziali: in aumento l'indice per Alcolici (+1,3%), Tabacchi (+0,7%); in diminuzione l'indice per Vini (-1,5%), Birra (-0,1%),

Abbigliamento e calzature

Dinamiche congiunturale: in diminuzione l'indice per Scarpe ed altre calzature (-0,2%), Indumenti (-0,1%); invariato l'indice per Altri articoli d'abbigliamento e accessori per l'abbigliamento, Servizi di lavanderia, riparazione e noleggio abiti, Riparazione e noleggio calzature.

Dinamiche tendenziali: in aumento l'indice per Indumenti (+0,7%), Servizi di lavanderia riparazione e noleggio abiti e Scarpe e altre calzature (per entrambi +0,3%); in diminuzione l'indice per Altri articoli d'abbigliamento e accessori per l'abbigliamento(-0,7%); rimane invariato l'indice per Riparazione e noleggio calzature.

Abitazione, acqua, energia elettrica gas e altri combustibili

Dinamiche congiunturale: in aumento l'indice per Energia elettrica (+1,3%), Gasolio per riscaldamento (+0,4%), Prodotti per la riparazione e la manutenzione della casa (+0,3%); in diminuzione l'indice per Affitti reali per l'abitazione principale (-0,2%), Gas (+0,1); invariato l'indice per Servizi per la riparazione e la manutenzione della casa, Fornitura acqua, Raccolta rifiuti, Raccolta acqua di scarico, Altri servizi per l'abitazione n.a.c., Combustibili solidi.

Dinamiche tendenziali: in aumento l'indice per Energia elettrica (+18,0%), Gasolio per riscaldamento (+17,3%), Forniture acqua (+11,5%), Raccolta acque di scarico (+11,5%), Gas (+11,5%), Combustibili solidi (+2,6%), Prodotti per la riparazione e la manutenzione della casa (+2,5%), Servizi per la riparazione e la manutenzione della casa (+0,9%); in diminuzione l'indice per Altri servizi per l'abitazione n.a.c. (-3,3%), Affitti reali per l'abitazione principale (-0,3%); invariato l'indice per Raccolta rifiuti.

Mobili, articoli e servizi per la casa

Dinamiche congiunturali: in aumento l'indice per Piccoli elettrodomestici (2,0%), Grandi utensili ed attrezzature per la casa e il giardino (+0,7%), Grandi apparecchi domestici elettrici e non (+0,4%); in diminuzione l'indice per Beni non durevoli per la casa (-0,3%), Articoli tessili per la casa (-0,2%); invariato l'indice per Mobili e arredi, Tappeti e altri rivestimenti per pavimenti, Riparazione di mobili arredi e rivestimenti per pavimenti, Riparazione di apparecchi per la casa, Cristalleria, stoviglie e utensili domestici, Piccoli utensili ed accessori vari, Servizi per la pulizia e la manutenzione della casa.

Dinamiche tendenziali: in aumento l'indice per Servizi per la pulizia e la manutenzione della casa (+2,3%), Grandi utensili ed attrezzature per la casa e il giardino (+2,0%), Tappeti e altri rivestimenti per pavimenti e Piccoli utensili ed accessori vari (per entrambi +1,6%), Piccoli elettrodomestici (+1,0%), Cristalleria e stoviglie e utensili domestici (+0,8%), Mobili e arredi e Grandi apparecchi domestici elettrici e non (per entrambi +0,6%), Articoli tessili per la casa (+0,2%); in diminuzione

l'indice per Beni non durevoli per la casa (-1,6%); invariato l'indice per Riparazione di mobili, arredi e rivestimenti per pavimenti, Riparazione di apparecchi per la casa.

Servizi sanitari e spese per la salute

Dinamiche congiunturali: in aumento l'indice per Servizi medici (+0,1%); invariato l'indice per Prodotti farmaceutici, Altri prodotti medicali, Attrezzature ed apparecchi terapeutici, Servizi dentistici, Servizi paramedici, Servizi ospedalieri.

Dinamiche tendenziali: in aumento l'indice per Servizi medici (+2,4%), Prodotti farmaceutici (+0,5%), Servizi paramedici (+0,3%); in diminuzione l'indice per Altri prodotti medicali (-1,9%), Attrezzature ed apparecchi terapeutici (-0,7%); invariato l'indice per Servizi dentistici, Servizi ospedalieri.

Trasporti

Dinamiche congiunturali: in aumento l'indice per Carburanti e lubrificanti per mezzi di trasporto privati (+0,7%), Biciclette (+0,5%), Altri servizi relativi ai mezzi di trasporto privati (+0,4%), Motocicli e ciclomotori (+0,3%), Automobili e Pezzi di ricambio e accessori per mezzi di trasporto privati (per entrambi +0,1%); in diminuzione l'indice per Trasporto aereo passeggeri (-4,2%), Trasporto marittimo e per vie d'acqua interne (-1,8%), Trasporto passeggeri su rotaia (-0,4%); invariato l'indice per Manutenzione e riparazione mezzi di trasporto privati, Trasporto passeggeri su strada, Trasporto multimodale passeggeri, Acquisto di altri servizi di trasporto.

Dinamiche tendenziali: in aumento l'indice per Carburanti e lubrificanti per mezzi di trasporto privati (+14,0%), Trasporto passeggeri su rotaia (+9,2%), Altri servizi relativi ai mezzi di trasporto privati (+5,5%), Trasporto marittimo e per vie d'acqua interne (+2,2%) Automobili (+2,1%), Motocicli e ciclomotori(+1,5%), Biciclette (+1,4%), Pezzi di ricambio e accessori per mezzi di trasporto privati (+0,8%), Manutenzione e riparazione mezzi di trasporto privati (+0,5%); in diminuzione l'indice per Trasporto aereo passeggeri (-14,9%); invariato l'indice per Trasporto passeggeri su strada, Trasporto multimodale passeggeri, Acquisto di altri servizi di trasporto.

Comunicazione

Dinamiche congiunturali: in diminuzione l'indice per Apparecchi telefonici e telefax (-1,8%); invariato l'indice per Servizi postali, Servizi di telefonia e telefax

Dinamiche tendenziali: in aumento l'indice per Servizi di telefonia e telefax e Servizi postali (per entrambi +0,9%); in diminuzione l'indice per Apparecchi telefonici e telefax (-12,9%).

Ricreazione, spettacoli e cultura

Dinamiche congiunturali: in aumento l'indice per Supporti di registrazione (+2,1%), Animali domestici e relativi prodotti (+0,9%), Apparecchi fotografici e cinematografici e strumenti ottici e Giochi, giocattoli e hobby (per entrambi +0,6%), Giornali e periodici (+0,5%), Libri (+0,2%); in diminuzione l'indice per Apparecchi per il trattamento dell'informazione (-6,3%), Articoli sportivi, per campeggio e attività ricreative (-3,1%), Apparecchi di ricezione, registrazione e riproduzione di suoni (-1,6%), Articoli di cartoleria e materiale da disegno (-0,2%); invariato l'indice per Beni durevoli per ricreazione all'aperto, Strumenti musicali e beni durevoli per ricreazione al coperto, Articoli per giardinaggio, piante e fiori, Servizi veterinari e altri servizi per animali domestici, Servizi culturali, Giochi lotterie e scommesse.

Dinamiche tendenziali: in aumento l'indice per Apparecchi fotografici e cinematografici e strumenti ottici (+10,8%), Giochi giocattoli e hobby (+3,5%), Servizi veterinari e altri servizi per animali domestici

e Giornali e periodici (per entrambi +1,5%), Beni durevoli per ricreazione all'aperto (+1,3%), Libri (+1,1%), Articoli sportivi, per campeggio e attività ricreative e Articoli per giardinaggio piante e fiori (per entrambi +0,5 %), Servizi culturali (+ 0,2 %); in diminuzione l'indice per Supporti di registrazione (-4,6%), Articoli di cartoleria e materiali da disegno (-3,2%), Apparecchi di ricezione, registrazione e riproduzione di suoni (-1,6%), Animali domestici e relativi prodotti (-1,2%), Apparecchi per il trattamento dell'informazione (-0,6%); invariato l'indice per Strumenti musicali e beni durevoli per ricreazione al coperto, Giochi lotterie e scommesse,

Istruzione

Dinamiche congiunturali: invariato l'indice per Scuola dell'infanzia ed istruzione primaria, Istruzione secondaria, Istruzione universitaria, Corsi d'istruzione e di formazione.

Dinamiche tendenziali: in aumento l'indice per Scuola dell'infanzia primaria (+10,0%); in diminuzione l'indice per Istruzione universitaria (-13,8%); invariato l'indice per Istruzione secondaria, Corsi d'istruzione e di formazione.

Servizi ricettivi e di ristorazione

Dinamiche congiunturali: in aumento l'indice per Mense (+20,4%), Ristorante, bar e simili (+0,2%).

Dinamiche tendenziali: in aumento l'indice per Mense (+20,4%), Ristoranti, bar e simili (+1,6%);

Altri beni e servizi

Dinamiche congiunturali: in aumento l'indice per Servizi di parrucchiere e trattamenti di bellezza (+0,5%), Apparecchi elettrici per la cura della persona (+0,3%), Altri servizi finanziari n.a.c. (+0,1%); in diminuzione l'indice per Altri apparecchi non elettrici, articoli e prodotti per la cura della persona (-1,5%), Assistente sociale (-0,1%); invariato l'indice per Gioielleria ed orologeria, Altri effetti personali, Servizi assicurativi connessi all'abitazione, Servizi assicurativi connessi alla salute, Assicurazione sui mezzi trasporto, Altri servizi n.a.c..

Dinamiche Tendenziali: in aumento l'indice per Altri servizi finanziari n.a.c. (+6,4%), Gioielleria ed orologeria (+5,8%), Apparecchi elettrici per la cura della persona (+3,3%), Servizi di parrucchiere e trattamenti di bellezza (+2,9%), Assistenza sociale (+2,3%), Assicurazione sui mezzi di trasporto (+0,6%), Servizi assicurativi connessi alla salute e Altri effetti personali (per entrambi +0,4%); in diminuzione l'indice per Altri apparecchi non elettrici, articoli e prodotti per la cura (-2,9%), Servizi assicurativi connessi all'abitazione (-0,4%); invariato l'indice per Altri servizi n.a.c..

Prodotti per frequenza di acquisto

Indici dei prezzi al consumo NIC, per prodotti a diversa frequenza di acquisto

Maggio 2021, indici e variazioni percentuali (base 2015= 100)

TIPOLOGIA DI PRODOTTI	Indici	Variazioni %	
	Maggio -2021 (base 2015=100)	Mensile <u>Mag. - 2021</u> Apr. - 2021	Tendenziale <u>Mag. - 2021</u> <u>Mag. - 2020</u>
Alta frequenza di acquisto	107,2	0,3	2,0
Media frequenza di acquisto	101,8	-0,1	2,2
Bassa frequenza di acquisto	103,9	0,0	0,9
Indice generale	104,4	0,1	2,0

Glossario

Prodotti ad alta frequenza di acquisto: includono, oltre ai generi alimentari, le bevande alcoliche e analcoliche, i tabacchi, le spese per l'affitto, i beni non durevoli per la casa, i servizi per la pulizia e manutenzione della casa, i carburanti, i trasporti urbani, i giornali e i periodici, i servizi di ristorazione, le spese di assistenza,

Prodotti a media frequenza di acquisto: comprendono, tra gli altri, le spese di abbigliamento, le tariffe elettriche e quelle relative all'acqua potabile e lo smaltimento dei rifiuti, i medicinali, i servizi medici e quelli dentistici, i trasporti stradali, ferroviari marittimi e aerei, i servizi postali e telefonici, i servizi ricreativi e culturali, i pacchetti vacanze, i libri, gli alberghi e gli altri servizi di alloggio,

Prodotti a bassa frequenza di acquisto: comprendono gli elettrodomestici, i servizi ospedalieri, l'acquisto dei mezzi di trasporto, i servizi di trasloco, gli apparecchi audiovisivi, fotografici e informatici, gli articoli sportivi,

Variazione congiunturale: variazione rispetto al periodo precedente,

Variazione tendenziale: variazione rispetto allo stesso periodo dell'anno precedente,