



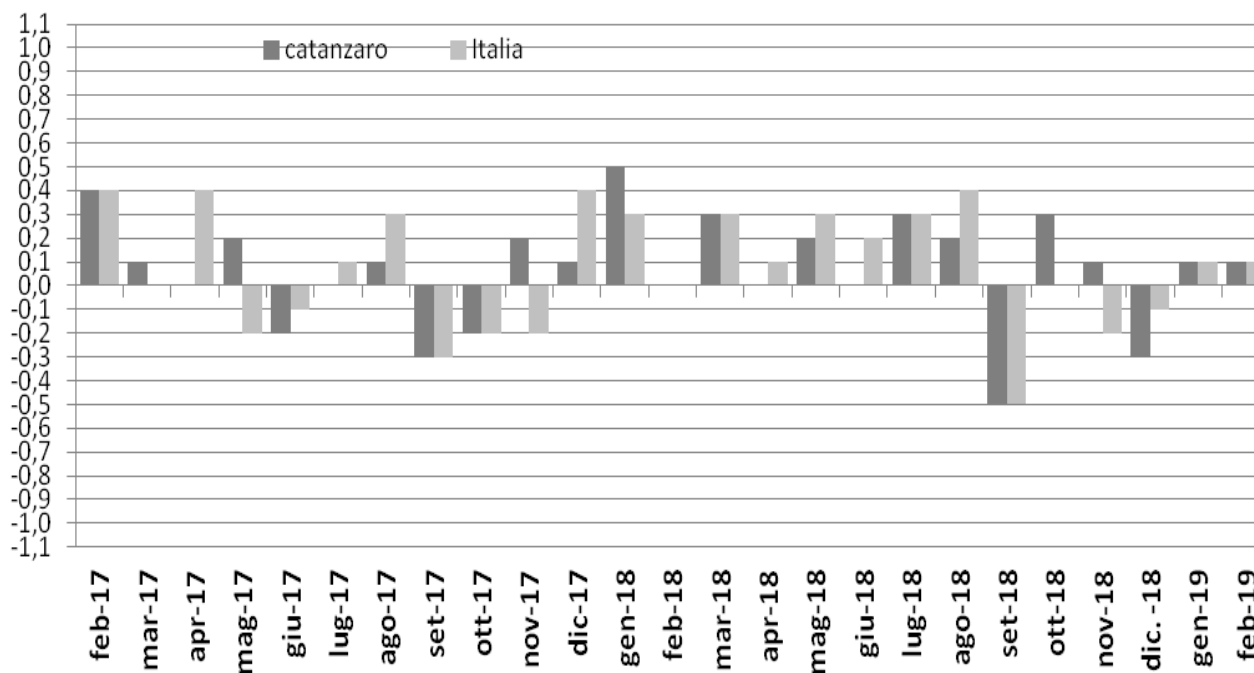
CITTA' DI CATANZARO
SETTORE SERVIZI DEMOGRAFICI E STATISTICA

Dati definitivi del mese di **FEBBRAIO - 2019**
Indice Prezzi al consumo per l'intera collettività – **Catanzaro**

Nel mese di Febbraio **2019** a seguito della rilevazione dei prezzi al consumo per l'intera collettività (NIC) effettuata dall'Ufficio Statistica del Comune di Catanzaro, l'indice complessivo della città è pari a **102.3** con una variazione tendenziale dello **0.8** ed una variazione congiunturale dello **0.1**

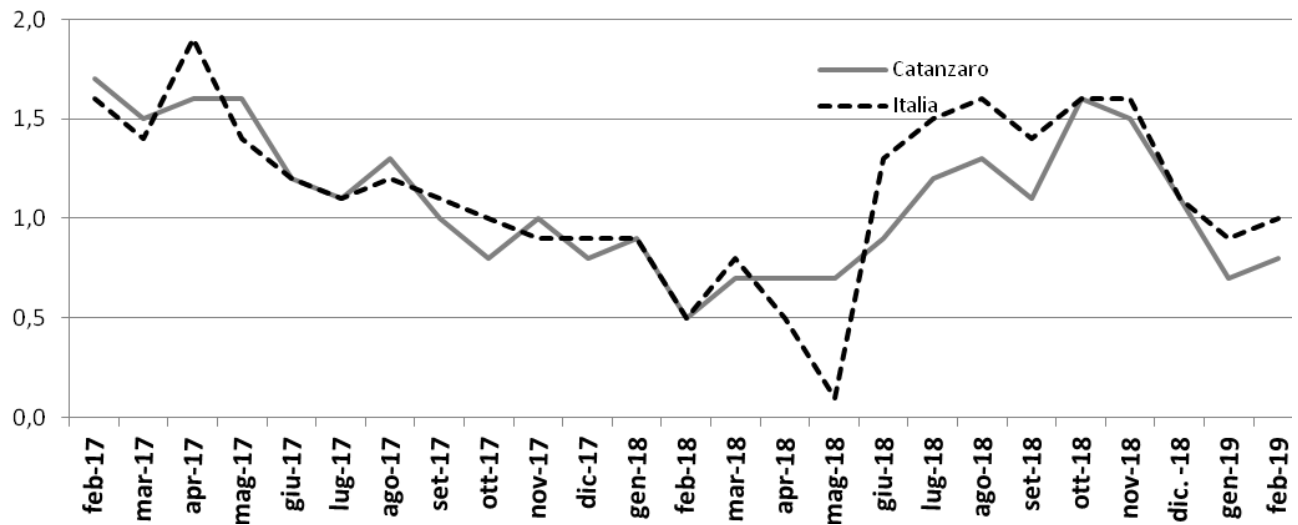
Indice generale NIC

Febbraio 2017– Febbraio 2019, variazioni percentuali congiunturali



Indici generale NIC

Febbraio 2017 – Febbraio 2019, variazioni percentuali tendenziali



Febbraio 2017 – Febbraio 2019, indice e variazioni percentuali (base 2015 = 100)

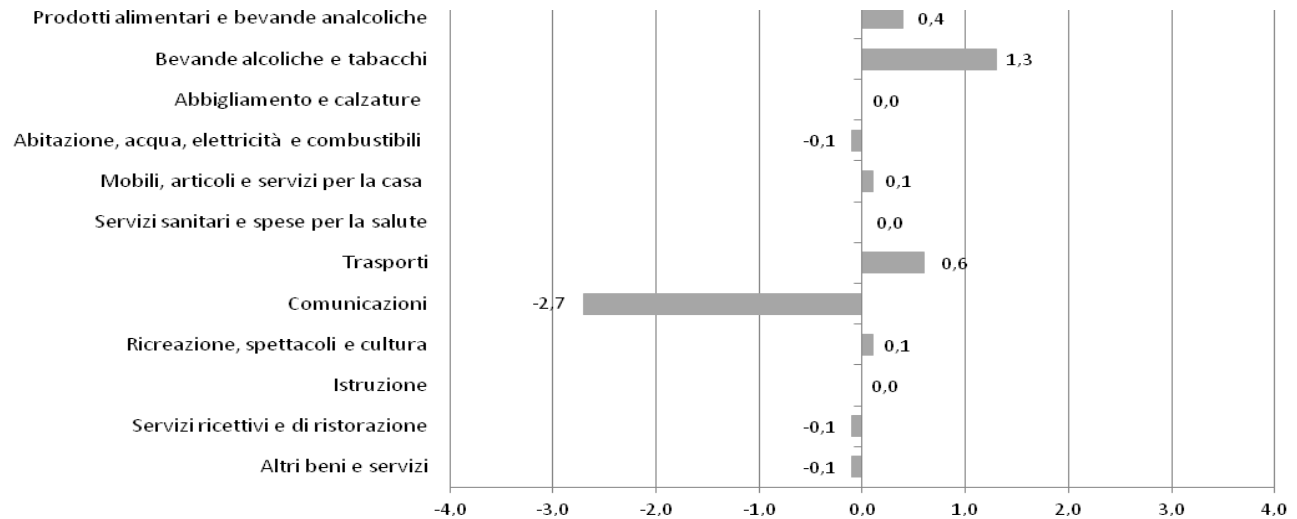
MESI	2017			2018			2019		
	Indici	Variazioni %		Indici	Variazioni %		Indici	Variazione %	
		Cong.	Tend.		Cong.	Tend.		Cong.	Tend.
Gennaio	100,6	0,4	1,0	101,5	0,5	0,9	102,2	0,1	0,7
Febbraio	101	0,4	1,7	101,5	0,0	0,5	102,3	0,1	0,8
Marzo	101,1	0,1	1,5	101,8	0,3	0,7			
Aprile	101,1	0,0	1,6	101,8	0,0	0,7			
Maggio	101,3	0,2	1,6	102	0,2	0,7			
Giugno	101,1	-0,2	1,2	102	0,0	0,9			
Luglio	101,1	0,0	1,1	120,3	0,3	1,2			
Agosto	101,2	0,1	1,3	102,5	0,2	1,3			
Settembre	100,9	-0,3	1,0	102	-0,5	1,1			
Ottobre	100,7	-0,2	0,8	102,3	0,3	1,6			
Novembre	100,9	0,2	1,0	102,4	0,1	1,1			
Dicembre	101	-0,1	0,8	102,1	-0,3	1,1			
Media Annuale	101	0,0	1,2	103,3	0,1	1,0			

Divisioni di spesa

L'analisi generale delle divisioni di spesa a livello congiunturale mostra aumenti per Bevande alcoliche e tabacchi (+1,3%), Trasporti (+0,6%), Prodotti alimentari e bevande analcoliche (+0,4%), Mobili, articoli e servizi per la casa e Ricreazione, spettacoli e cultura (per entrambi + 0,1%); in diminuzione l'indice per Comunicazioni (-2,7%), Abitazione, acqua, elettricità e combustibili (-0,1%), Servizi ricettivi e di ristorazione (-0,1%); Altri beni e servizi (-0,1%); invariato l'indice per Abbigliamento e calzature, Servizi sanitari e spese per la salute, Istruzione.

Indici dei prezzi al consumo NIC, per divisione di spese

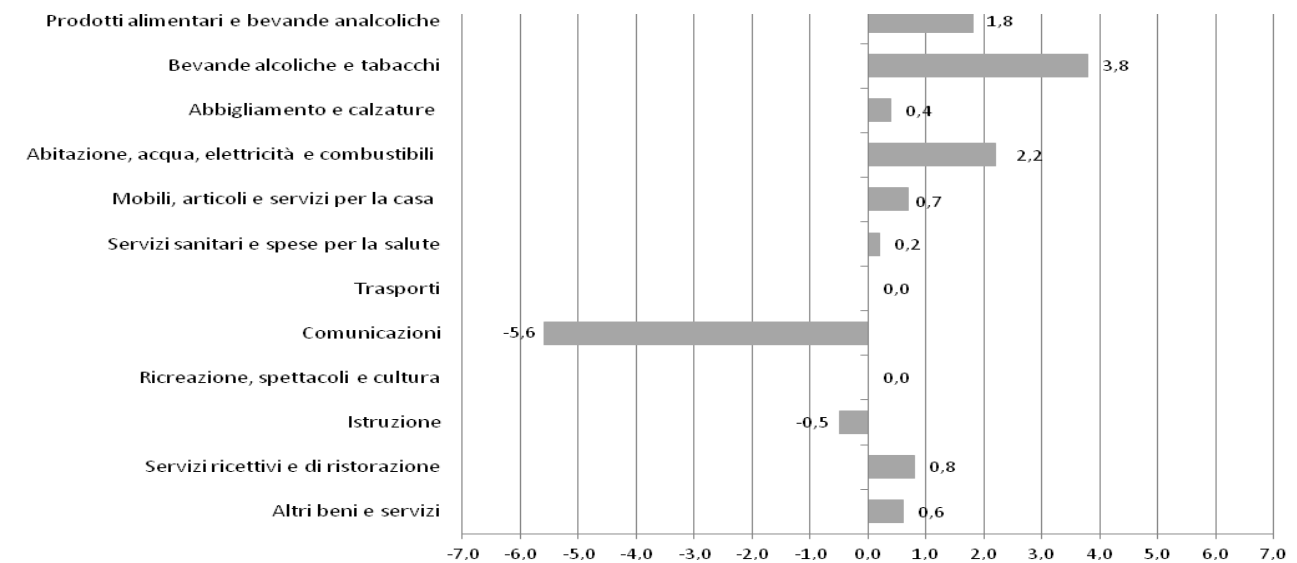
Febbraio 2019, variazioni percentuali congiunturale



Rispetto Febbraio 2018 i tassi di crescita si registrano per Bevande alcoliche e tabacchi (+3,8%), Abitazione, acqua, elettricità e combustibili (+2,2%), Prodotti alimentari e bevande analcoliche (+1,8%), Servizi ricettivi e di ristorazione (+0,8%), Mobili articoli e servizi per la casa (+0,7%), Altri beni e servizi (+0,6%), Abbigliamento e calzature (+0,4%), Servizi sanitari e spese per la salute (+0,2%); in diminuzione l'indice per Comunicazioni (-5,6%), Istruzione (-0,5 %); invariato l'indice per Trasporti, Ricreazione, spettacoli e cultura.

Indici dei Prezzi al consumo NIC, per divisione di spese

Febbraio 2019, variazioni percentuali tendenziale



Indici dei Prezzi al consumo NIC, per divisione di spesa

Febbraio 2019, indici e variazioni percentuali (base 2015=100)

DIVISIONI	Indici	Variazioni %	
	Febbraio	<u>Feb. - 2019</u>	<u>Feb. - 2019</u>
	2019	<u>Gen. - 2018</u>	<u>Feb. - 2018</u>
Prodotti alimentari e bevande analcoliche	103,6	0,4	1,8
Bevande alcoliche e tabacchi	107,2	1,3	3,8
Abbigliamento e calzature	101,6	0,0	0,4
Abitazione, acqua, elettricità e combustibili	105,5	-0,1	2,2
Mobili, articoli e servizi per la casa	101,6	0,1	0,7
Servizi sanitari e spese per la salute	100,9	0,0	0,2
Trasporti	102,6	0,6	0,0
Comunicazioni	92,8	-2,7	-5,6
Ricreazione, spettacoli e cultura	101,8	0,1	0,0
Istruzione	76,1	0,0	-0,5
Servizi ricettivi e di ristorazione	102,4	-0,1	0,8
Altri beni e servizi	102,3	-0,1	0,6
Indice generale	102,3	0,1	0,8

L' analisi per le **classi di prodotto**, all'interno di ciascuna divisione di spesa, evidenzia le seguenti dinamiche congiunturali e tendenziali:

Prodotti alimentari e bevande analcoliche

Dinamiche congiunturali in aumento l'indice per Vegetali (+3,1%), Pane e cereali (+0,5%), Carni e Prodotti alimentari n.a.c. (per entrambi +0,3%), Zucchero, confetture miele, cioccolato e dolci (+0,1%); in diminuzione l'indice per Caffè, tè e Cacao (-1,2%), Oli e grassi (-0,7%), Acque minerali, bevande analcoliche succhi di frutta e verdura (-0,6%), Frutta (-0,5%), Pesci e prodotti ittici (-0,3%), Latte, formaggi e uova (-0,2 %).

Dinamiche tendenziali: gli aumenti più marcati si evidenziano per Vegetali (+9,1%), Frutta (+5,2%), Acque minerali bevande analcoliche, succhi di frutta e verdura (+1,8%), Pane e cereali (+1,3%), Carni e Prodotti alimentari n.a.c. (per entrambi +1,1%), Latte, formaggi e uova (+0,3%); in diminuzione l'indice per Oli e grassi (-6,0%), Zucchero, confettura, miele, cioccolato e dolci (-2,5%), Caffè, tè e cacao (-1,9%), Pesci e prodotti ittici (-0,4%);

Bevande alcoliche e tabacchi

Dinamiche congiunturali: in aumento l'indice per Vini (+1,8%), Tabacchi (+1,5%), Alcolici (+1,2%); in diminuzione Birre (-0,9%);

Dinamiche tendenziali: in aumento l'indice per Tabacchi (+4,5%), Vini (+3,1%); invariato l'indice per Alcolici, Birre.

Abbigliamento e calzature

Dinamiche congiunturale: invariato l'indice per Indumenti, Altri articoli d'abbigliamento e accessori per l'abbigliamento, Servizi di lavanderia, riparazione e noleggio abiti, Scarpe ed altre calzature, Riparazione e noleggio calzature.

Dinamiche tendenziali: in aumento l'indice per Servizi di lavanderia riparazione e noleggio abiti (+2,9%), Indumenti +0,4%), Altri articoli d'abbigliamento e accessori per l'abbigliamento (+0,2%); in diminuzione l'indice per Riparazione e noleggio calzature (-1,9%), Scarpe e altre calzature (- 0,7%).

Abitazione, acqua, energia elettrica gas e altri combustibili

Dinamiche congiunturale: in aumento l'indice per Gasolio per riscaldamento (+1,8%) , Combustibili solidi (+0,9%), Prodotti per la riparazione e la manutenzione della casa (+0,3%); in diminuzione per Energia elettrica (-0,4%); invariato l'indice per Affitti reali per l'abitazione principale, Servizi per la riparazione e la manutenzione della casa, Fornitura acqua, Raccolta rifiuti, Altri servizi per l'abitazione n.a.c., Gas.

Dinamiche tendenziali: in aumento l'indice per Gas (+8,8%), Energia elettrica (+6,1%), Gasolio per riscaldamento (5,4%), Prodotti per la riparazione e la manutenzione della casa (+3,3%), Combustibili solidi (+2,6%), Servizi per la riparazione e la manutenzione della casa (+1,4%), Affitti reali per l'abitazione principale (+1,0%); in diminuzione l'indice per Altri servizi per l'abitazione n.a.c. (-20,5%), Raccolta rifiuti (-3,5%); invariato l'indice per Forniture acqua.

Mobili, articoli e servizi per la casa

Dinamiche congiunturali: in aumento l'indice per Riparazione di apparecchi per la casa (+2,2%), Beni non durevoli per la casa (+0,4%), Mobili e arredi (+0,1%); in diminuzione l'indice per Grandi apparecchi domestici elettrici e non (-0,8%), Piccoli elettrodomestici (-0,2%); invariato l'indice per Tappeti e altri rivestimenti per pavimenti, Riparazione di mobili, arredi e rivestimenti per pavimenti Articoli tessili per la casa, Cristalleria, stoviglie e utensili domestici , Grandi utensili ed attrezzature per la casa e il giardino , Piccoli utensili ed accessori vari, Servizi per la pulizia e la manutenzione della casa.

Dinamiche tendenziali: in aumento l'indice per Riparazione di apparecchi per la casa (+4,4%), Tappeti e altri rivestimenti per pavimenti (+1,5%), Grandi utensili ed attrezzature per la casa e il giardino (+1,5%), Servizi per la pulizia e la manutenzione della casa (+1,5%), Riparazione di mobili, arredi e rivestimenti per pavimenti (+1,2%), Beni non durevoli per la casa (+1,1%), Piccoli utensili ed accessori vari (+1,0%), Mobili e arredi (+0,9%), Articoli tessili per la casa (+0,5%), Piccoli elettrodomestici e Cristalleria e stoviglie e utensili domestici (per entrambi +0,4%); in diminuzione l'indice per Grandi apparecchi domestici elettrici e non (-5,1%).

Servizi sanitari e spese per la salute

Dinamiche congiunturali: in aumento l'indice per Prodotti farmaceutici (+0,2%); rimane invariato l'indice per Altri prodotti medicali, Attrezzature ed apparecchi terapeutici, Servizi medici, Servizi dentistici, Servizi paramedici, Servizi ospedalieri.

Dinamiche tendenziali: in aumento l'indice per Servizi dentistici (+2,2%), Servizi paramedici (+1,2%), Attrezzature ed apparecchi terapeutici (+0,5%); in diminuzione l'indice per Prodotti farmaceutici

(-0,6%); invariato l'indice per Altri prodotti medicali, Servizi medici, Servizi ospedalieri.

Trasporti

Dinamiche congiunturali: in aumento l'indice per Trasporto passeggeri su rotaia (+3,0%), Carburanti e lubrificanti per mezzi di trasporto privati (+1,2%), Motocicli e ciclomotori (+0,5%), Manutenzione e riparazione mezzi di trasporto privati e Trasporto passeggeri su strada (per entrambi +0,1%); in diminuzione l'indice per Trasporto aereo passeggeri (-1,5%), Trasporto marittimo e per vie d'acqua interne (-0,6%), Automobili (-0,1%); invariato l'indice per Biciclette, Altri servizi relativi ai mezzi di trasporto privati, Pezzi di ricambio e accessori per mezzi di trasporto privati, Trasporto multimodale passeggeri, Acquisto di altri servizi di trasporto.

Dinamiche tendenziali: in aumento l'indice per Trasporto passeggeri su rotaia (+6,4%), Motocicli e ciclomotori (+1,6%), Biciclette (+1,4%), Trasporto multimodale passeggeri (+1,1%), Automobili (+0,8%), Pezzi di ricambi e accessori per mezzi di trasporto privati (+0,8%), Trasporto passeggeri su strada (+0,8%), Manutenzione e riparazione mezzi di trasporto privati (+0,7%); in diminuzione l'indice per Trasporto aereo passeggeri (-5,8%), Trasporto marittimo e per vie d'acqua interne (-2,8%), Altri servizi relativi ai mezzi di trasporto privati (-1,5%), Carburanti e lubrificanti per mezzi di trasporto privati (-1,0%); invariato l'indice per Acquisto di altri servizi di trasporto.

Comunicazione

Dinamiche congiunturali: in diminuzione l'indice per Servizi di telefonia e telefax (-2,8%), Apparecchi telefonici e telefax (-2,3%); invariato l'indice per Servizi postali.

Dinamiche tendenziali: in aumento l'indice per Servizi postali (+5,3%); in diminuzione l'indice per Apparecchi telefonici e telefax (-15,9%), Servizi di telefonia e telefax (-5,2%).

Ricreazione, spettacoli e cultura

Dinamiche congiunturali: in aumento l'indice per Animali domestici e relativi prodotti (+1,8%), Giornali e periodici (+1,1%), Supporti di registrazione (+1,0%), Servizi ricreativi e sportivi (+0,6%); Articoli di cartoleria e materiale da disegno (+0,5%), Articoli sportivi, per campeggio e attività ricreative all'aperto (+0,2%); in diminuzione l'indice per Apparecchi di ricezione, registrazione e riproduzione di suoni (-1,8%), Apparecchi per il trattamento dell'informazione (-1,7%), Apparecchi fotografici e cinematografici e strumenti ottici e Libri (per entrambi -0,6%), Pacchetti vacanza (-0,2%), Giochi, giocattoli e hobby (-0,1%); invariato l'indice per Beni durevoli per ricreazione all'aperto, Strumenti musicali e beni durevoli per ricreazione al coperto, Articoli per giardinaggio, piante e fiori, Servizi veterinari e altri servizi per animali domestici, Servizi Culturali, Concorsi pronostici.

Dinamiche tendenziali: in aumento l'indice per Giornali e periodici (+2,2%), Supporti di registrazione e Giochi giocattoli e hobby (per entrambi +2,1%), Animali domestici e relativi prodotti (+1,8%), Beni durevoli per ricreazione all'aperto e Servizi ricreativi e sportivi (per entrambi +1,6%), Libri (+1,0%), Articoli per giardinaggio piante e fiori (+0,8%), Articoli di cartoleria e materiali da disegno (+0,7%), Strumenti musicali e beni durevoli per ricreazione al coperto (+0,5%); in diminuzione l'indice per Apparecchi di ricezione, registrazione e riproduzione di suoni (-13,2%), Apparecchi per il trattamento dell'informazione (-7,9%), Apparecchi fotografici e cinematografici e strumenti ottici (-4,0%), Pacchetti vacanza (-0,4%), Servizi culturali (-0,3%), Articoli sportivi, per campeggio e attività ricreative all'aperto (-0,1%); invariato l'indice per Servizi veterinari e altri servizi per animali domestici, Concorsi pronostici.

Istruzione

Dinamiche congiunturali: invariato l'indice per Scuola dell'infanzia ed istruzione primaria, Istruzione secondaria, Istruzione universitaria, Corsi d'istruzione e di formazione.

Dinamiche tendenziali: in aumento l'indice per Scuola dell'infanzia ed istruzione primaria (+2,9%); in diminuzione l'indice per Istruzione universitaria (-3,2%); invariato l'indice per Istruzione secondaria, Corsi di istruzione e di formazione.

Servizi ricettivi e di ristorazione

Dinamiche congiunturali: in aumento Ristoranti, bar e simili (+0,2%); in diminuzione l'indice per Servizi di alloggio (-1,3%); invariato l'indice per Mense.

Dinamiche Tendenziali: in aumento l'indice per Ristoranti bar e simili (+1,7 %); in diminuzione Servizi di alloggio (-2,8%); rimane invariato l'indice per Mense.

Altri beni e servizi

Dinamiche congiunturali: in aumento l'indice per Servizi di parrucchiere e trattamenti di bellezza (+0,2%), Assicurazione sui mezzi trasporto (+0,2%), Altri servizi finanziari n.a.c. (+0,2%); in diminuzione l'indice per Altri apparecchi non elettrici, articoli e prodotti per la cura della persona (-0,6, %); invariato l'indice per Apparecchi elettrici per la cura della persona, Gioielleria ed orologeria, Altri effetti personali, Assistente sociale, Servizi assicurativi connessi all'abitazione, Servizi assicurativi connessi alla salute, Altri servizi n.a.c..

Dinamiche Tendenziali: in aumento l'indice per Altri servizi finanziari n.a.c. (+3,8%), Assistenza sociale (+1,7%), Servizi di parrucchiere e trattamenti di bellezza (+0,7%), Gioielleria ed orologeria (+0,6%), Servizi assicurativi connessi alla salute (+0,5%), Altri effetti personali (+0,4%), Apparecchi elettrici per la cura della persona e Altri servizi n.a.c. (per entrambi +0,2%), Assicurazione sui mezzi di trasporto (+0,1%); in diminuzione l'indice per Servizi assicurativi connessi all'abitazione (-0,4%), Altri apparecchi non elettrici, articoli e prodotti per la cura della persona (-0,3%).

Prodotti per frequenza di acquisto

Indici dei prezzi al consumo NIC, per prodotti a diversa frequenza di acquisto

Febbraio 2019, indici e variazioni percentuali (base 2015= 100)

TIPOLOGIA DI PRODOTTI	Indici	Variazioni %	
	Febbraio - 2019	Mensile	Tendenziale
	(base 2015=100)	<u>Feb. - 2018</u>	<u>Feb. - 2019</u>
		Gen. - 2018	Feb. - 2018
Alta frequenza di acquisto	103,8	0,5	1,5
Media frequenza di acquisto	101,3	-0,1	0,4
Bassa frequenza di acquisto	101,5	0,0	0,1
Indice generale	102,3	0,1	0,8

Glossario

Prodotti ad alta frequenza di acquisto: includono, oltre ai generi alimentari, le bevande alcoliche e analcoliche, i tabacchi, le spese per l'affitto, i beni non durevoli per la casa, i servizi per la pulizia e manutenzione della casa, i carburanti, i trasporti urbani, i giornali e i periodici, i servizi di ristorazione, le spese di assistenza,

Prodotti a media frequenza di acquisto: comprendono, tra gli altri, le spese di abbigliamento, le tariffe elettriche e quelle relative all'acqua potabile e lo smaltimento dei rifiuti, i medicinali, i servizi medici e quelli dentistici, i trasporti stradali, ferroviari marittimi e aerei, i servizi postali e telefonici, i servizi ricreativi e culturali, i pacchetti vacanze, i libri, gli alberghi e gli altri servizi di alloggio,

Prodotti a bassa frequenza di acquisto: comprendono gli elettrodomestici, i servizi ospedalieri, l'acquisto dei mezzi di trasporto, i servizi di trasloco, gli apparecchi audiovisivi, fotografici e informatici, gli articoli sportivi,

Variazione congiunturale: variazione rispetto al periodo precedente,

Variazione tendenziale: variazione rispetto allo stesso periodo dell'anno precedente,