



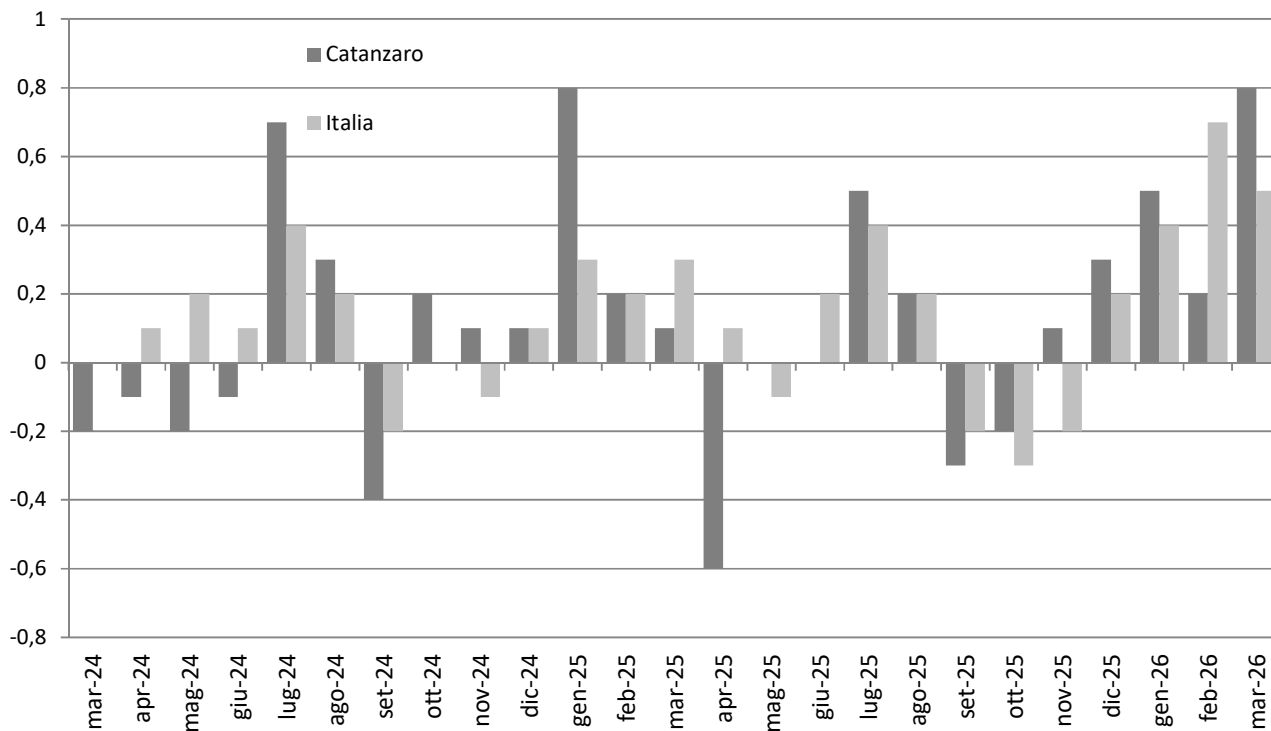
CITTA' DI CATANZARO
Capoluogo della Regione Calabria

SETTORE SERVIZI DEMOGRAFICI, STATISTICA E SPORT

Nel mese di marzo **2026** a seguito della rilevazione dei prezzi al consumo per l'intera collettività (NIC) effettuata dall'Ufficio Statistica del Comune di Catanzaro, l'indice complessivo della città è pari a **101.7** con una variazione tendenziale del **1.4** ed una variazione congiunturale dello **0.8**.

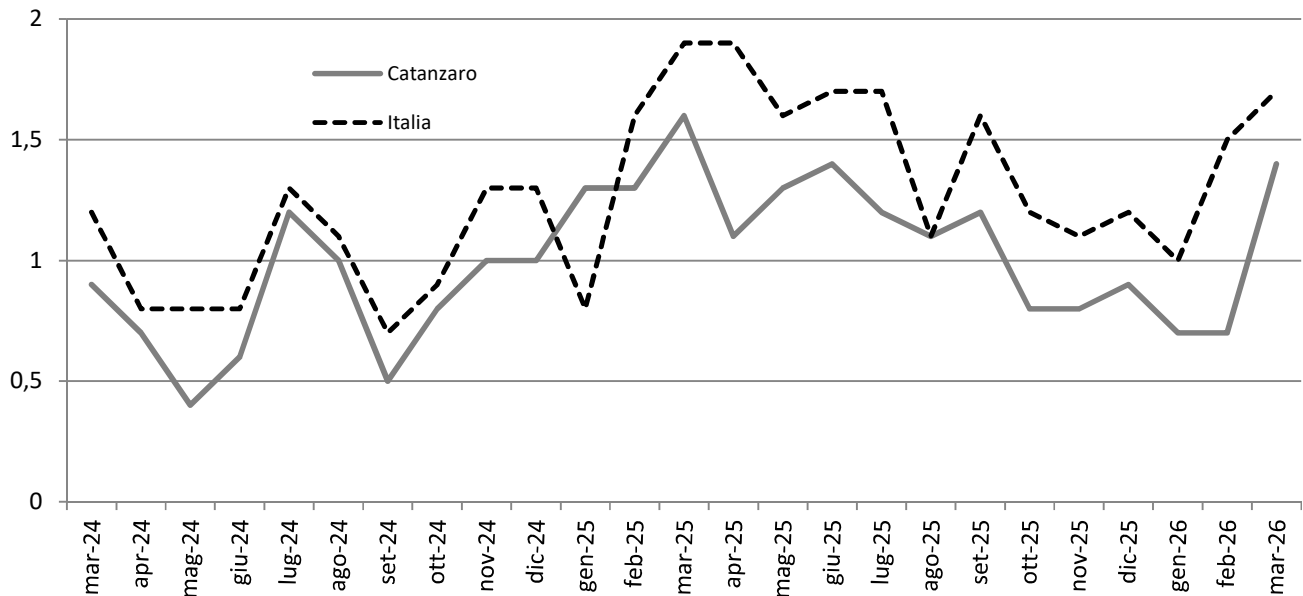
Indice generale NIC

marzo 2024 – marzo 2026, variazioni percentuali congiunturali



Indici generale NIC

marzo 2024 – marzo 2026, variazioni percentuali tendenziali



Gennaio 2024 – marzo 2026, indice e variazioni percentuali (base 2025 = 100)

MESI	2024 (base 2015 = 100)			2025 (base 2015 = 100)			2026 (base 2015 = 100)		
	Indici	Variazioni %		Indici	Variazione %		Indice	Variazione %	
		Cong.	Tend.		Cong.	Tend.		Cong.	Tend.
Gennaio	118.5	0.5	0.8	120	0.8	1.3	100.7	0.5	0.7
Febbraio	118.6	0.1	0.4	120.2	0.2	1.3	100.9	0.2	0.7
Marzo	118.4	-0.2	0.9	120.3	0.1	1.6	101.7	0.8	1.4
Aprile	118.3	-0.1	0.7	119.6	-0.6	1.1			
Maggio	118.1	-0.2	0.4	119.6	0.0	1.3			
Giugno	118	-0.1	0.6	119.6	0.0	1.4			
Luglio	118.8	0.7	1.2	120.2	0.5	1.2			
Agosto	119.2	0.3	1.0	120.5	0.2	1.1			
Settembre	118,7	-0.4	0.5	120.1	-0.3	1.2			
Ottobre	118.9	0.2	0.8	119.8	-0.2	0.8			
Novembre	119	0.1	1.0	119.9	0.1	0.8			
Dicembre	119.1	0.1	1.0	120.2	0.3	0.9			
Media Annuale	118.6	0.1	0.8	120	0.0	1.2			

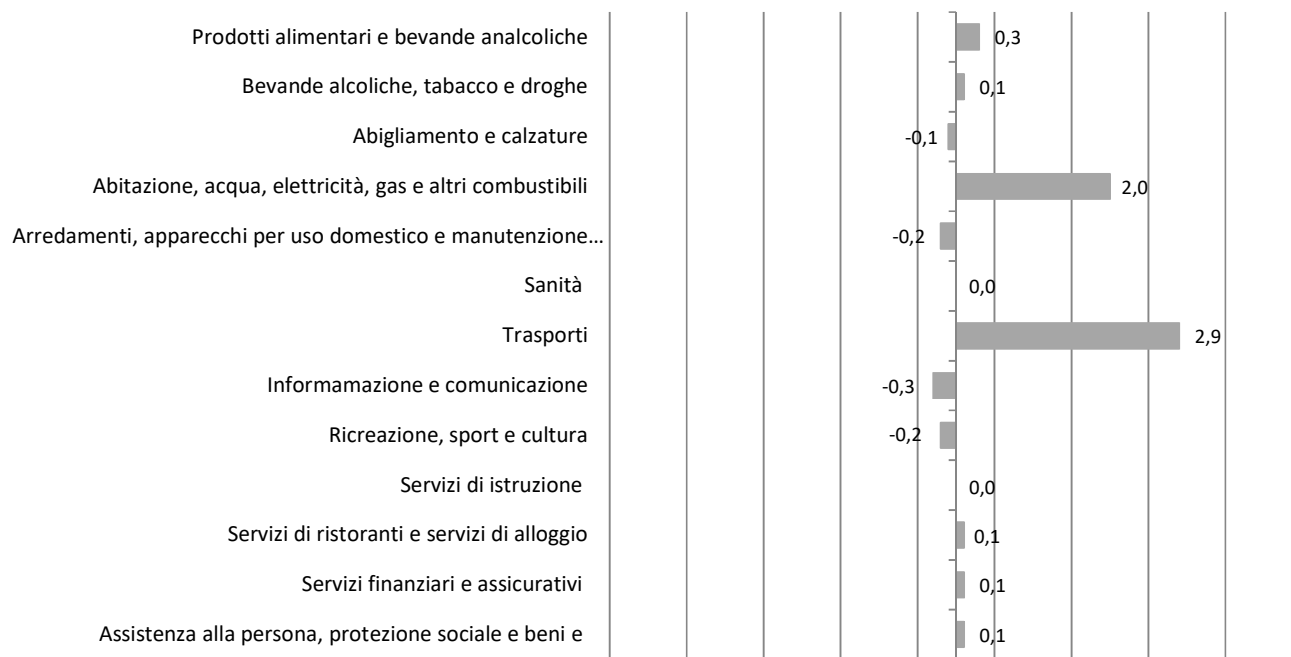
Divisioni di spesa

variazioni percentuali congiunturale

L'analisi generale delle divisioni di spesa a livello congiunturale mostra aumenti per Trasporti (+2.9%), Abitazione, acqua, elettricità, gas e altri combustibili (+2.0%), Prodotti alimentari e bevande analcoliche (+0.3%), Bevande alcoliche, tabacco e droghe (+0.1%), Servizi di ristoranti e servizi di alloggio (+0.1%), Servizi finanziari e assicurativi (+0.1%), Assistenza alla persona, protezione sociale e beni e servizi vari (+0.1%); in diminuzione l'indice per Informazione e comunicazioni (-0.3%), Arredamenti, apparecchi per uso domestico e manutenzione corrente dell'abitazione e Ricreazione, sport e cultura (per entrambi -0.2%), Abbigliamento e calzature (+0.1%); invariato l'indice per Sanità, Servizi di istruzione.

Indici dei prezzi al consumo NIC, per divisione di spese

Marzo 2026, variazioni percentuali congiunturale



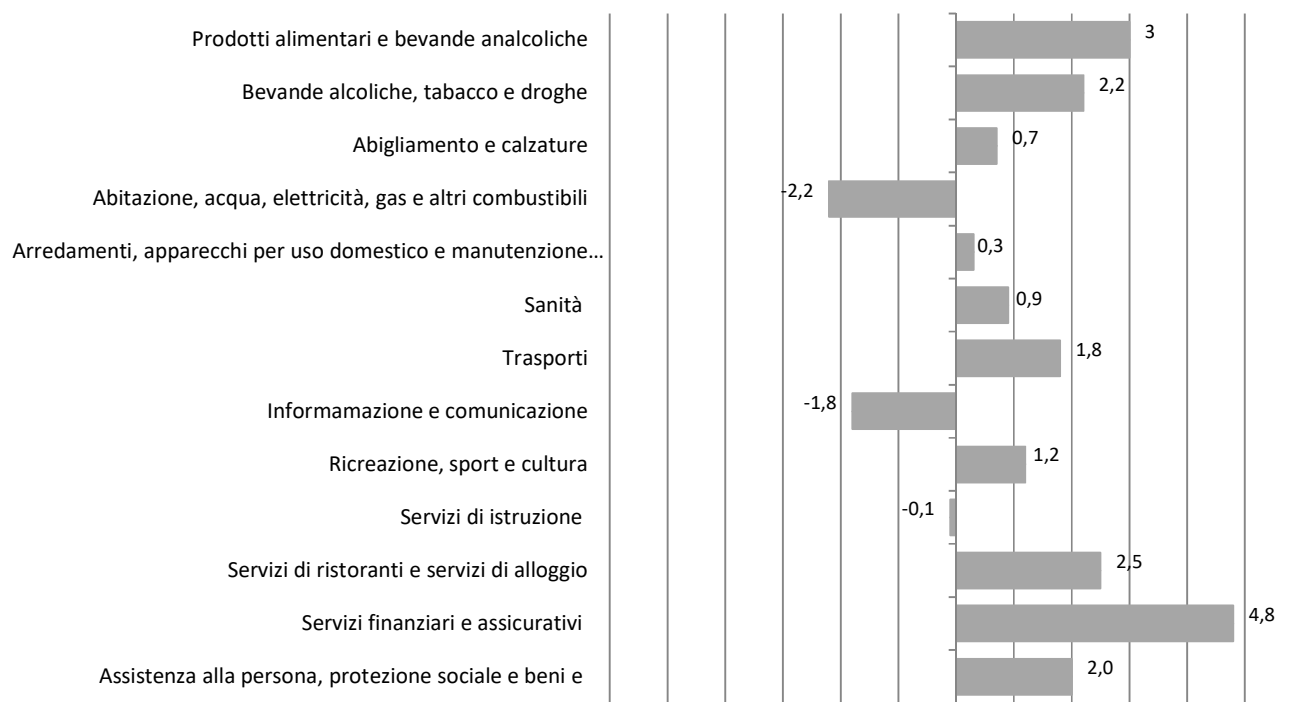
Divisioni di spesa

variazioni percentuali tendenziale

Rispetto a marzo 2025 i tassi di crescita si registrano per Servizi finanziari e assicurativi (+4.8%), Prodotti alimentari e bevande analcoliche (+3.0%), Servizi ristorante e servizi di alloggio (+2.5%), Bevande alcoliche, tabacco e droghe (+2.2%), Assistenza alla persona, protezione sociale e beni e servizi vari (+2.0%), Trasporti (+1.8%), Ricreazione, sport e cultura (+1.2%), Sanità (+0.9%), Abbigliamento e calzature (+0.7%), Arredamenti, apparecchi per uso domestico e manutenzione corrente dell'abitazione(+0.3%); in diminuzione l'indice per Abitazione, acqua, elettricità, gas e altri combustibili (-2.2%), Informazione e comunicazione (-1.8%), Servizio di istruzione (-0.1%).

Indici dei Prezzi al consumo NIC, per divisione di spesa

Marzo 2026, variazioni percentuali tendenziale



Indici dei Prezzi al consumo NIC, per divisione di spesa

Marzo 2026, variazioni percentuali (base 2025=100)

DIVISIONI	Indici	Variazioni %	
	Marzo 2026	Marzo - 2026 Febbraio -2026	Marzo - 2026 Marzo - 2025
Prodotti alimentari e bevande analcoliche	101.8	0.3	3.0
Bevande alcoliche, tabacco e droghe	102.5	0.1	2.2
Abbigliamento e calzature	100.5	-0.1	0.7
Abitazione, acqua, elettricità, gas e altri combustibili	103.5	2.0	-2.2
Arredamenti, apparecchi per uso domestico e manutenzione corrente dell'abitazione	100.2	-0.2	0.3
Sanità	100.8	0.0	0.9
Trasporti	102.3	2.9	1.8
Informazione e comunicazione	99.3	-0.3	-1.8
Ricreazione, sport e cultura	100.6	-0.2	1.2
Servizi di istruzione	99.8	0.0	-0.1
Servizi di ristorazione e servizi di alloggio	100.9	0.1	2.5
Servizi finanziari e assicurativi	103.1	0.1	4.8
Assistenza alla persona, protezione sociale e beni e servizi vari	101.6	0.1	2.0
Indice generale	101.7	0.8	1.4

L'analisi per le **classi di prodotto**, all'interno di ciascuna divisione di spesa, evidenzia le seguenti dinamiche congiunturali e tendenziali:

Prodotti alimentari e bevande analcoliche

Dinamiche Congiunturali: in aumento l'indice per Alimenti pronti e altri prodotti alimentari e Succhi di frutta e di verdura (per entrambi +1.3%), Tè, mate e altre prodotti di origine vegetale per infusione e Acqua (per entrambi+1.0%), Animali vivi e carni e altre parti di animali terrestri macellati (+0.7%), Ortaggi, tuberi, banane plantano, banane da cucina e legumi (+0.6%), Frutta e frutta a guscio (+0.3%), Cereali e prodotti a base di cereali (+0.1%); in diminuzione l'indice per Olio e grassi (-1.7%), Bibite analcoliche (-1.1%), Zucchero, dolci e dessert (-0.6%), Altre bevande analcoliche (-0.5%), Caffè e sucedanei del caffè (-0.2%); invariato l'indice per Pesci e altri prodotti ittici, Latte, altri prodotti lattiero caseari e uova.

Dinamiche Tendenziali: in aumento l'indice per Caffè e sucedanei del caffè (+15.6%), Frutta e frutta a guscio (+5.5%), Alimenti pronti e altri prodotti pronti alimentari (+5.4%), Zucchero, dolci e dessert (+4.2%), Animali vivi e carni e altre parti di animali terrestri macellati e Ortaggi, tuberi, banane plantano, banane da cucina e legumi (per entrambi +3.9%), Bibite analcoliche (+2.8%), Succhi di frutta

e di verdura (+1.7%), Pesci e altri prodotti ittici (+1.5%), Cereali e prodotti a base di cereali e Latte, altri prodotti lattiero caseari e uova (per entrambi +1.3%), Acqua (+1.1%); in diminuzione l'indice per Olio e grassi (-2.8%), Tè, mate e altre prodotti di origine vegetale per infusione (-0.5%),

Bevande alcoliche, tabacco e droghe

Dinamiche congiunturali: in aumento l'indice per Birra (+0.9%), Alcolici e liquori (+0.2%); in diminuzione l'indice per Altre bevande alcoliche (-1.5%), Vini (-0.1%); invariato l'indice per Tabacco.

Dinamiche Tendenziali: Tabacco (+3.5%); in diminuzione l'indice per Altre bevande alcoliche (-3.8%), Birra (-1.8%), Vini (-1.2%), Alcolici e liquori (-0.2%).

Abbigliamento e calzature

Dinamiche congiunturali: in aumento l'indice per Scarpe ed altre calzature (0.1%); in diminuzione l'indice per Indumenti (-0.1%); invariato l'indice per Altri articoli d'abbigliamento e accessori per l'abbigliamento, Pulizia, riparazione, confezione e noleggio di capi d'abbigliamento, Pulizia e riparazione e noleggio calzature.

Dinamiche Tendenziali: in aumento l'indice per Altri articoli d'abbigliamento e accessori per l'abbigliamento (+1,5%), Pulizia, riparazione, confezione e noleggio di capi d'abbigliamento e Pulizia e riparazione e noleggio calzature (per entrambi +1.1%), Scarpe ed altre calzature (+0,9%), Indumenti (+0.6%).

Abitazione, acqua, elettricità, gas e altri combustibili

Dinamiche congiunturali: in aumento l'indice per Combustibili liquidi (+15.4%), Gas (+5.8%), Elettricità (+1.5%), Servizi per la manutenzione, la riparazione e la sicurezza dell'abitazione (+0.9%), Canoni di affitto effettivamente pagati dagli inquilini per la prima casa (+0.4%), Altri servizi per l'abitazione (+0,3%), Attrezzatura e prodotti di sicurezza per la manutenzione e la riparazione dell'abitazione (+0.2%); invariato l'indice per Distribuzione d'acqua, Raccolta dei rifiuti, Raccolta delle acque di scarico, Combustibile solidi.

Dinamiche Tendenziali: in aumento l'indice per Combustibile liquido (+11.7%), Raccolta delle acque di scarico (+9.6%), Distribuzione d'acqua (+9.3%), Raccolta dei rifiuti (+3.0%), Attrezzatura e prodotti di sicurezza per la manutenzione e la riparazione dell'abitazione (+2.3%) Altri servizi per l'abitazione (+2,0%), Servizi per la manutenzione, la riparazione e la sicurezza dell'abitazione (+1.7%) Canoni di affitto effettivamente pagati dagli inquilini per la prima casa (+1.1%), Combustibili solidi (+1.0%); in diminuzione l'indice per Gas (-6.6%), Elettricità (-4.8%).

Arredamenti, apparecchi per uso domestico e manutenzione corrente dell'abitazione

Dinamiche congiunturali: in aumento l'indice per Utensili a mano e accessori vari (+0.3%), Mobili, arredamenti e tappeti e Oggetti di vetro, stoviglie e utensili domestici (per entrambi +0.2%); in diminuzione l'indice per Grandi elettrodomestici e altri grandi apparecchi domestici (-1.2%), Beni non durevoli per l'abitazione (-0.7%), Piccoli elettrodomestici (-0.5%); invariato l'indice per Riparazione, installazione e noleggio di mobili, arredamenti e tappeti, Tessili per la casa, Riparazione, installazione e noleggio di elettrodomestici, Utensili e attrezzature a motore, Utensili a mano e accessori vari, Servizio domestici e per l'abitazione.

Dinamiche Tendenziali: in aumento l'indice per Servizio domestici e per l'abitazione (+6.3%), Riparazione, installazione e noleggio di mobili, arredamenti e tappeti (+4.4%), Riparazione, installazione e noleggio di elettrodomestici (+3.3%), Tessili per la casa (+2.3%), Oggetti di vetro, stoviglie e utensili

domestici e Utensili a mano e accessori vari (per entrambi+1.9%), Mobili, arredamenti e tappeti (+1.5%), Utensili e attrezzature a motore (+1.3%), in diminuzione l'indice per Beni non durevoli per l'abitazione (-3.8%), Grandi elettrodomestici e altri grandi apparecchi domestici (-3.0%), Piccoli elettrodomestici (-2.1%).

Sanità

Dinamiche congiunturali: in aumento l'indice per Prodotti di assistenza (+0.6%); in diminuzione l'indice per Prodotti medicali (-1.3%); invariato l'indice per Medicinali, Riparazione, noleggio e manutenzione di prodotti medicali e di assistenza, Servizi di prevenzione sanitaria, Servizi dentistici ambulatoriali, Altri servizi di cure ambulatoriali, Servizi di cura e riabilitazione ospedaliera, Servizi di diagnostica per immagini e di medicina di laboratorio, Servizi di trasporto di emergenza di pazienti e soccorso di emergenza.

Dinamiche Tenzionali: in aumento l'indice per Prodotti di assistenza (+3.2%), Altri servizi di cure ambulatoriali (+2.9%), Servizi di prevenzione sanitaria (+2.7%), Servizi dentistici ambulatoriali (+2.2%), Servizi di diagnostica per immagini e di medicina di laboratorio (+0.5%); in diminuzione l'indice per Medicinali (-1.4%), Prodotti medicali (-0.5%), invariato l'indice per Servizi di cura e riabilitazione ospedaliera.

Trasporti

Dinamiche congiunturali: in aumento l'indice per Carburanti e lubrificanti per mezzi personali di trasporto (+7.9%), Trasporto aereo passeggeri (+4.4%), Biciclette (+0.4%), Motocicli (+0.2%); in diminuzione l'indice per Altri tipi di trasporto merci (-3.1%), Trasporto marittimo e per vie d'acqua interne di passeggeri (-0.4%); invariato l'indice per Automobili, Componenti e accessori per mezzi personali di trasporto, Manutenzione e riparazione mezzi personali di trasporto, Altri servizi relativi ai mezzi personali di trasporto, Trasporto passeggeri su rotaia, Trasporto passeggeri su strada, Trasporto multimodale passeggeri, Servizi postali e di corriere.

Dinamiche Tenzionali: in aumento l'indice per Trasporto passeggeri su strada (+10,2%), Servizi postali e di corriere (+6,0%), Carburanti e lubrificanti (+4,0%), Trasporto aereo passeggeri (+2,9%), Componenti e accessori per mezzi personali di trasporto (+1,5%), Altri servizi relativi ai mezzi personali di trasporto (+1,3%), Biciclette (+1,2%), Motocicli (+0,5%), Manutenzione e riparazione mezzi personali di trasporto (+0,2%); in diminuzione l'indice per Altri tipi di trasporto merci (-2,0%), Trasporto marittimo e per vie d'acqua interne (-1,0%), Automobili (-0,2%); invariato l'indice per Trasporto passeggeri su rotaia, Trasporto multimodale di passeggeri.

Informazione e comunicazione

Dinamiche congiunturali: in aumento l'indice per Supporti di registrazione non registrati (+11.1%), Altri accessori e apparecchiature per l'informazione e la comunicazione (+6.1%), Software, esclusi i giochi (+3.5%), Servizi di connessione a Internet e servizi di archiviazione online (+0.9%), Apparecchi per la telefonia fissa (+0.1%); in diminuzione l'indice per Apparecchi per il trattamento dell'informazione (-1.5%), Apparecchi per la telefonia mobile (-1.4%), Apparecchi per la ricezione, la registrazione e la riproduzione di suoni e immagini (-1.3%), Pacchetti di servizi di telecomunicazione (-0.3%), Servizi di comunicazione mobile (-0.1%); invariato l'indice per Servizi di comunicazione fissa, Riparazione e noleggio di apparecchiature per l'informazione e la comunicazione, Altri servizi d'informazione e comunicazione

Dinamiche Tenzionali: in aumento l'indice per Supporto di registrazione no registrati (+34.5%), Altri accessori e apparecchiature per l'informazione e la comunicazione (+12.0%), Apparecchi per il trattamento dell'informazione (+3.0%), Altri servizi d'informazione e comunicazione (per entrambi +1.2%), Pacchetti di servizi di telecomunicazione (+0.9%), Servizi di connessione a Internet e servizi di archiviazione online (+0.1%); in diminuzione l'indice per Apparecchi per la telefonia mobile (-12.8%), Apparecchi per la ricezione, la registrazione e la riproduzione di suoni e immagini (-7.7%), Servizi di comunicazione mobile (-3.7%), Apparecchi per la telefonia fissa (-0.3%); invariato l'indice per Servizi di comunicazione fissa, Riparazione e noleggio di apparecchiature per l'informazione e la comunicazione.

Ricreazione, sport e cultura

Dinamiche congiunturali: in aumento l'indice per Giochi, giocattoli e articoli per il tempo libero (+1.2%), Giornali e periodici (+0.8%), Prodotti per il giardino, piante e fiori (+0.3%), Animali da compagnia e prodotti per animali da compagnia (+0.2%), Servizi forniti da musei, biblioteche e siti culturali (+0.1%); in diminuzione l'indice per Viaggi "tutto compreso" (-4.3%), Media audiovisivi (-3.6%), Apparecchi fotografici e cinematografici e strumenti ottici (-1.2%), Libri (-0.9%); Servizi ricreativi e sportivi (-0.6%); invariato l'indice per Grandi beni ricreativi durevoli, Articoli sportivi, per campeggio e per attività ricreativa all'aperto, Noleggio e riparazione di articoli sportivi, per campeggio e per attività ricreative all'aperto, Servizi veterinari e altri servizi per animali da compagnia, Giochi lotterie e scommesse, Strumenti musicali, Servizi forniti da cinema, teatri e sale da concerto, Servizi fotografici, Altri servizi culturali, Articoli di cartoleria e materiale da disegno.

Dinamiche tendenziali: in aumento l'indice per Noleggio e riparazione di articoli sportivi, per campeggio e per attività ricreative all'aperto (+8.7%), Servizi ricreativi e sportivi (+6.7%), Servizi forniti da cinema, teatri e sale da concerto (+5.9%), Prodotti per il giardino, piante e fiori (+5.3%), Servizi fotografici (+3.8%), Viaggi "tutto compreso" (+3.6%), Giornali e periodici (+2.7%), Giochi, giocattoli e articoli per il tempo libero (+2.1%), Servizi veterinari e altri servizi per animali da compagnia (+1.7%), Strumenti musicali (+1.2%), Articoli sportivi, per campeggio e per attività ricreativa all'aperto (+1.1%), Animali da compagnia e prodotti per animali da compagnia (+0.8%), Libri e Articoli di cartoleria e materiale da disegno (per entrambi +0.3%), Grandi beni ricreativi durevoli (+0.2%); in diminuzione l'indice per Media audiovisivi (-11.1%), Apparecchi fotografici e cinematografici e strumenti ottici (-1.7%) Servizi forniti da musei, biblioteche e siti culturali (-0.4%); invariato l'indice per Giochi lotterie e scommesse, Altri servizi culturali.

Servizi di istruzione

Dinamiche congiunturali: invariato l'indice per Istruzione prescolastica ed elementare, Istruzione secondaria, Istruzione universitaria, Istruzione non definita per livello.

Dinamiche tendenziali: in aumento l'indice per Istruzione universitaria (+1.3%), Istruzione non definita per livello (+0.8%), Istruzione prescolastica ed elementare (+0.6%); in diminuzione l'indice per Istruzione secondaria (-6.3%).

Servizi di ristorazione e servizi di alloggio

Dinamiche congiunturali: in aumento l'indice per Ristorante, bar e simili (+0.2%); in diminuzione l'indice per Mense, caffetterie e refettori (-4.5%), Servizio di alloggio (-0.1%).

Dinamiche tendenziali: in aumento l'indice per Servizio di alloggio (+2.6%), Ristorante, bar e simili (+2.5%); in diminuzione l'indice per Mense, caffetterie e refettori (-4.9%).

Servizi finanziari e assicurativi

Dinamiche congiunturali: in aumento l'indice per Servizi assicurativi connessi ai mezzi di trasporto (+0.2%), Oneri espliciti imposti dagli istituti di deposito (+0.1%); invariato l'indice per Servizi assicurativi connessi all'abitazione, Servizi assicurativi connessi alla salute,

Dinamiche tendenziali: in aumento l'indice per Oneri espliciti imposti dagli istituti di deposito (+6.6%), Servizi assicurativi connessi ai mezzi di trasporto (+4.1%); Servizi assicurativi connessi ai mezzi di trasporto (+1.1%); in diminuzione l'indice per Servizi assicurativi connessi all'abitazione (-7.6%).

Assistenza alla persona, protezione sociale e beni e servizi vari

Dinamiche congiunturali: in aumento l'indice per Gioielli e orologi (+0.8%), Altri effetti personali n.c.a. (+0.4%), Apparecchi elettrici per la cura della persona e Altri servizi (per entrambi -0.1%); in diminuzione l'indice per Altri apparecchi, articoli e prodotti per la cura della persona (-0.3%); invariato l'indice per Saloni di parrucchiere e istituti di bellezza, Protezione sociale.

Dinamiche tendenziali: in aumento l'indice per Gioielli e orologi (+7.6%), Protezione sociale (+7.0%), Apparecchi elettrici per la cura della persona (+4.8%), Altri effetti personali n.c.a. (+2.1%), Saloni di parrucchiere e istituti di bellezza (+1.5), Altri servizi (+1.0%); in diminuzione l'indice per Altri apparecchi, articoli e prodotti per la cura della persona (-0.1%).

Prodotti per frequenza di acquisto

Indici dei prezzi al consumo NIC, per prodotti a diversa frequenza di acquisto

Marzo 2026, indici e variazioni percentuali (base 2025= 100)

TIPOLOGIA DI PRODOTTI	Indici	Variazioni %	
	Marzo - 2025 (base 2025=100)	Congiunturale <u>Marzo - 2026</u> <u>Febbraio - 2026</u>	Tendenziale <u>Marzo - 2026</u> <u>Marzo - 2025</u>
Alta frequenza di acquisto	102.3	1.2	3.3
Media frequenza di acquisto	101.3	0.6	0.3
Bassa frequenza di acquisto	100.8	0.0	0.5
Indice generale	101.7	0.8	1.4

Glossario

Prodotti ad alta frequenza di acquisto: includono, oltre ai generi alimentari, le bevande alcoliche e analcoliche, i tabacchi, le spese per l'affitto, i beni non durevoli per la casa, i servizi per la pulizia e manutenzione della casa, i carburanti, i trasporti urbani, i giornali e i periodici, i servizi di ristorazione, le spese di assistenza.

Prodotti a media frequenza di acquisto: comprendono, tra gli altri, le spese di abbigliamento, le tariffe elettriche e quelle relative all'acqua potabile e lo smaltimento dei rifiuti, i medicinali, i servizi medici e quelli dentistici, i trasporti stradali, ferroviari, marittimi e aerei, i servizi postali e telefonici, i servizi ricreativi e culturali, i pacchetti vacanze, i libri, gli alberghi e gli altri servizi di alloggio.

Prodotti a bassa frequenza di acquisto: comprendono gli elettrodomestici, i servizi ospedalieri, l'acquisto dei mezzi di trasporto, i servizi di trasloco, gli apparecchi audiovisivi, fotografici e informatici, gli articoli sportivi.

Variazione congiunturale: variazione rispetto al periodo precedente;

Variazione tendenziale: variazione rispetto allo stesso periodo dell'anno precedente;