



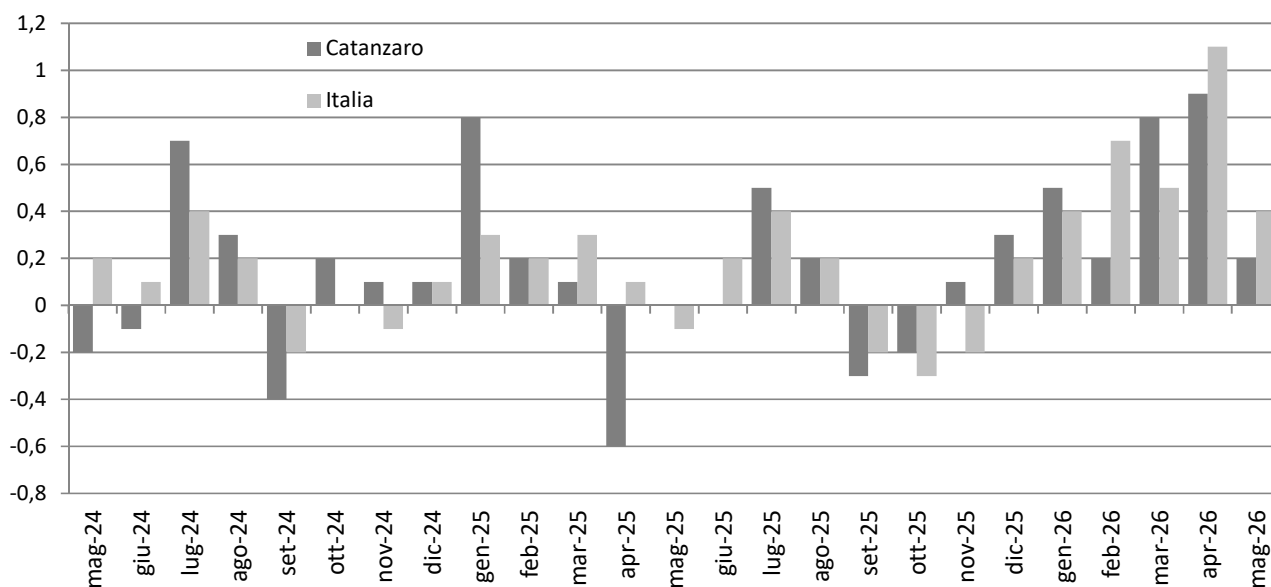
CITTA' DI CATANZARO
Capoluogo della Regione Calabria

SETTORE SERVIZI DEMOGRAFICI, STATISTICA E SPORT

Nel mese di maggio **2026** a seguito della rilevazione dei prezzi al consumo per l'intera collettività (NIC) effettuata dall'Ufficio Statistica del Comune di Catanzaro, l'indice complessivo della città è pari a **102,8** con una variazione tendenziale del **3,1** ed una variazione congiunturale dello **0,2**.

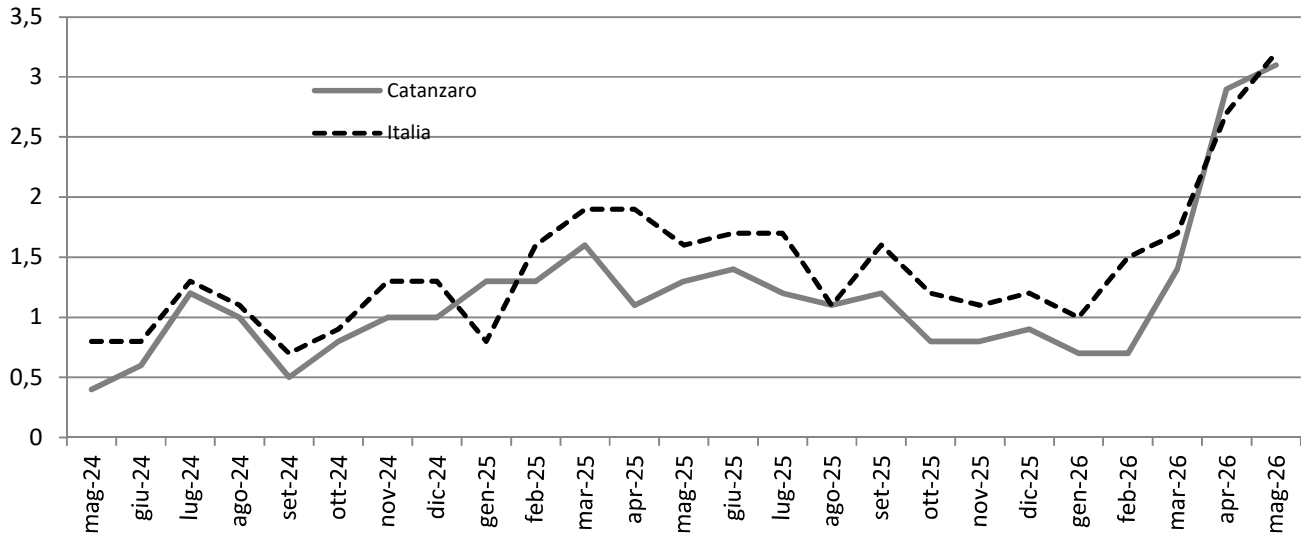
Indice generale NIC

maggio 2024 – maggio 2026, variazioni percentuali congiunturali



Indici generale NIC

maggio 2024 – maggio 2026, variazioni percentuali tendenziali



Gennaio 2024 – Maggio 2026, indice e variazioni percentuali (base 2025 = 100)

MESI	2024 (base 2015 = 100)			2025 (base 2015 = 100)			2026 (base 2015 = 100)		
	Indici	Variazioni %		Indici	Variazione %		Indice	Variazione %	
		Cong.	Tend.		Cong.	Tend.		Cong.	Tend.
Gennaio	118,5	0,5	0,8	120	0,8	1,3	100,7	0,5	0,7
Febbraio	118,6	0,1	0,4	120,2	0,2	1,3	100,9	0,2	0,7
Marzo	118,4	-0,2	0,9	120,3	0,1	1,6	101,7	0,8	1,4
Aprile	118,3	-0,1	0,7	119,6	-0,6	1,1	102,6	0,9	2,9
Maggio	118,1	-0,2	0,4	119,6	0,0	1,3	102,8	0,2	3,1
Giugno	118	-0,1	0,6	119,6	0,0	1,4			
Luglio	118,8	0,7	1,2	120,2	0,5	1,2			
Agosto	119,2	0,3	1,0	120,5	0,2	1,1			
Settembre	118,7	-0,4	0,5	120,1	-0,3	1,2			
Ottobre	118,9	0,2	0,8	119,8	-0,2	0,8			
Novembre	119	0,1	1,0	119,9	0,1	0,8			
Dicembre	119,1	0,1	1,0	120,2	0,3	0,9			
Media Annuale	118,6	0,1	0,8	120	0,0	1,2			

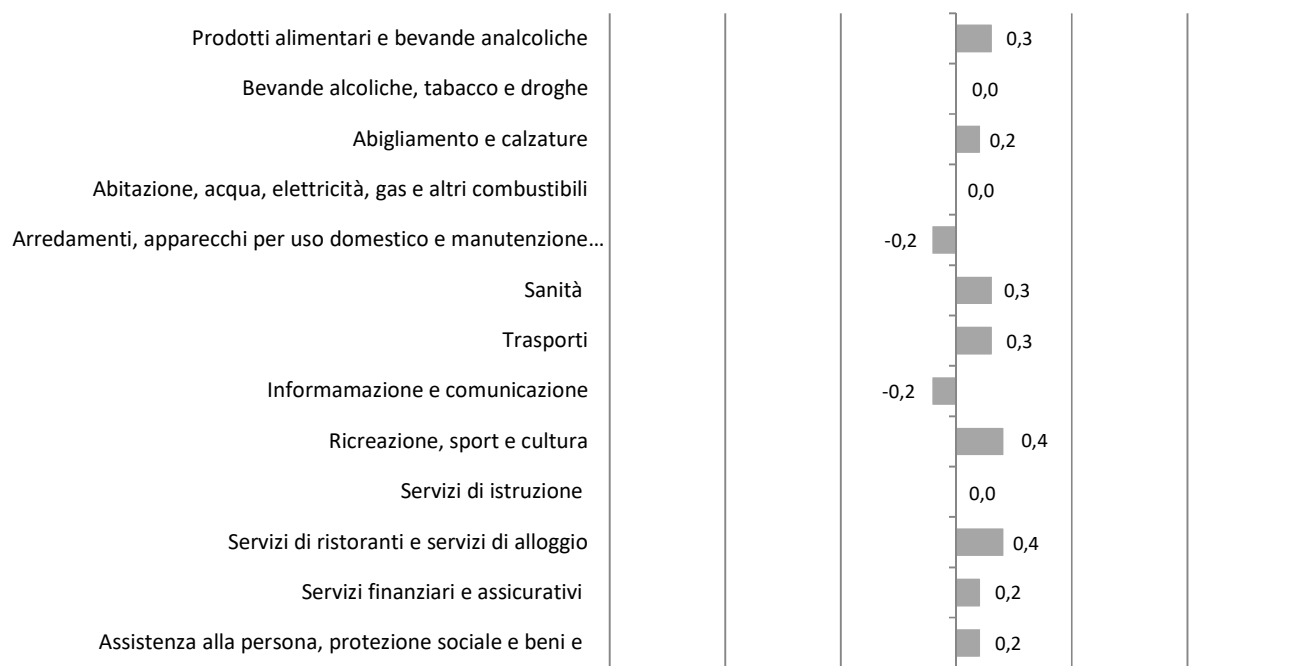
Divisioni di spesa

variazioni percentuali congiunturale

L'analisi generale delle divisioni di spesa a livello congiunturale mostra aumenti per Ricreazione, sport e cultura e Servizi di ristoranti e servizi di alloggio (per entrambi +0,4%), Prodotti alimentari e bevande analcoliche (+0,3%), Sanità (+0,3%), Trasporti(+0,3%), Abbigliamento e calzature (+0,2%), Servizi finanziari e assicurativi (+0,2%), Assistenza alla persona, protezione sociale e beni e servizi vari (+0,2%); in diminuzione l'indice per Arredamenti, apparecchi per uso domestico e manutenzione corrente dell'abitazione e Informazione e comunicazioni (per entrambi -0,2%); invariato l'indice per Bevande alcoliche, tabacchi, Abitazione, acqua, elettricità, gas e altri combustibili, Servizi di istruzione.

Indici dei prezzi al consumo NIC, per divisione di spese

maggio 2026, variazioni percentuali congiunturale



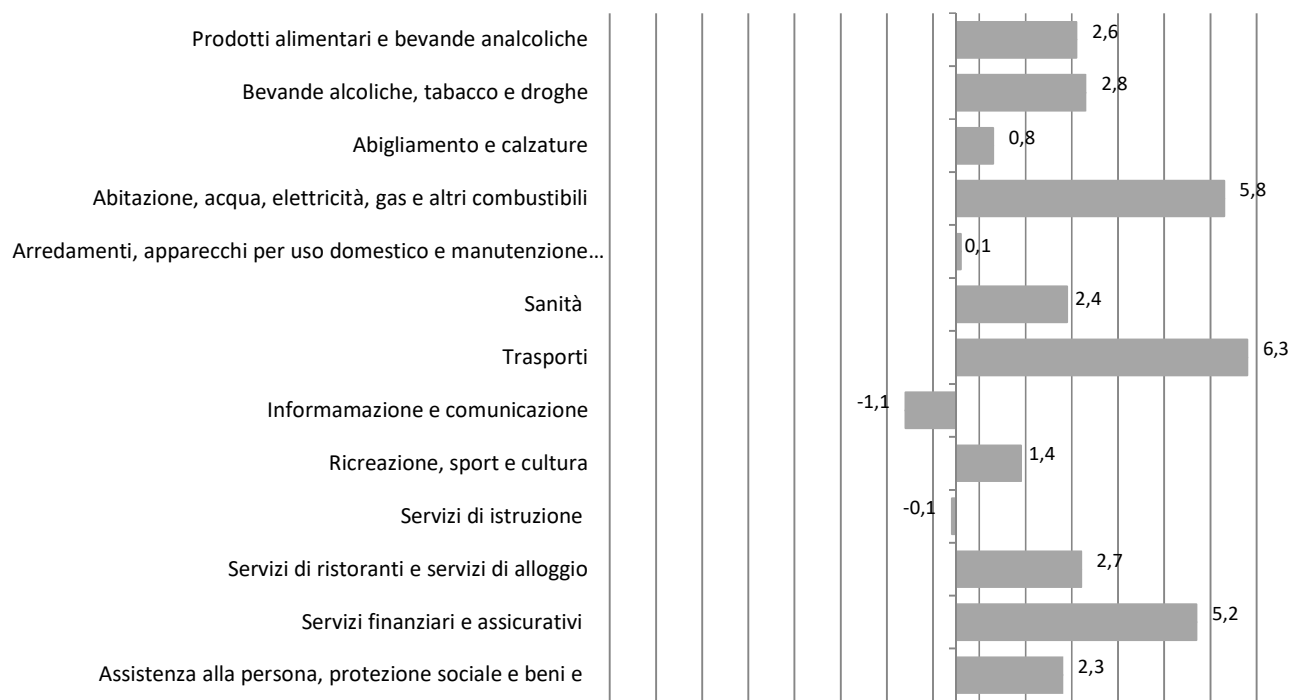
Divisioni di spesa

variazioni percentuali tendenziale

Rispetto a maggio 2025 i tassi di crescita si registrano per Trasporti (+6,3%), Abitazione, acqua, elettricità, gas e altri combustibili (+5,8%), Servizi finanziari e assicurativi (+5,2%), Bevande alcoliche e tabacchi (+2,8%), Servizi ristorante e servizi di alloggio (+2,7%), Prodotti alimentari e bevande analcoliche (+2,6%), Sanità (+2,4%), Assistenza alla persona, protezione sociale e beni e servizi vari (+2,3%), Ricreazione, sport e cultura (+1,4%), Abbigliamento e calzature (+0,8%), Arredamenti, apparecchi per uso domestico e manutenzione corrente dell'abitazione (+0,1%); in diminuzione l'indice per Informazione e comunicazione (-1,1%), Servizio di istruzione (-0,1%).

Indici dei Prezzi al consumo NIC, per divisione di spesa

maggio 2026, variazioni percentuali tendenziale



Indici dei Prezzi al consumo NIC, per divisione di spesa

Maggio 2026, variazioni percentuali (base 2025=100)

DIVISIONI	Indici	Variazioni %	
	Maggio 2026	<u>maggio - 2026</u> <u>Aprile - 2026</u>	<u>maggio - 2026</u> <u>maggio - 2025</u>
Prodotti alimentari e bevande analcoliche	102,4	0,3	2,6
Bevande alcoliche, tabacchi	103,2	0,0	2,8
Abbigliamento e calzature	100,7	0,2	0,8
Abitazione, acqua, elettricità, gas e altri combustibili	105,3	0,0	5,8
Arredamenti, apparecchi per uso domestico e manutenzione corrente dell'abitazione	100,3	-0,2	0,1
Sanità	102,2	0,3	2,4
Trasporti	105,1	0,3	6,3
Informazione e comunicazione	99,4	-0,2	-1,1
Ricreazione, sport e cultura	101,3	0,4	1,4
Servizi di istruzione	99,8	0,0	-0,1
Servizi di ristorazione e servizi di alloggio	102	0,4	2,7
Servizi finanziari e assicurativi	103,5	0,2	5,2
Assistenza alla persona, protezione sociale e beni e servizi vari	102	0,2	2,3
Indice generale	102,8	0,2	3,1

L'analisi per le **classi di prodotto**, all'interno di ciascuna divisione di spesa, evidenzia le seguenti dinamiche congiunturali e tendenziali:

Prodotti alimentari e bevande analcoliche

Dinamiche Congiunturali: in aumento l'indice per Altre bevande analcoliche (+1,6%), Animali vivi e carni e altre parti di animali terrestri macellati e Succhi di frutta e di verdura (per entrambi +1,4%), Pesci e altri prodotti ittici (+1,1%), Latte, altri prodotti lattiero caseari e uova (+0,8%), Alimenti pronti e altri prodotti alimentari e Caffè e sucedanei del caffè (per entrambi +0,7%), Frutta e frutta a guscio (+0,3%), Cereali e prodotti a base di cereali (+0,2%); in diminuzione l'indice per Ortaggi, tuberi, banane plantano, banane da cucina e legumi (-2,0%), Olio e grassi (-1,7%), Bibite analcoliche (-1,1%), Tè, mate e altre prodotti di origine vegetale per infusione (-0,2%), Zucchero, dolciumi e dessert (-0,1%); invariato l'indice per Acqua.

Dinamiche Tendenziali: in aumento l'indice per Caffè e sucedanei del caffè (+7,7%), Animali vivi e carni e altre parti di animali terrestri macellati (+4,9%), Frutta e frutta a guscio e Alimenti pronti e altri prodotti pronti alimentari (per entrambi +4,8%), Ortaggi, tuberi, banane plantano, banane da cucina e legumi (+3,6%), Succhi di frutta e di verdura (+2,6%), Pesci e altri prodotti ittici (+2,4%), Zucchero,

dolciumi e dessert (+2,1%), Cereali e prodotti a base di cereali e Bibite analcoliche (per entrambi +0,8%), Acqua (+0,5%); in diminuzione l'indice per Tè, mate e altre prodotti di origine vegetale per infusione (-1,8%), Olio e grassi (-0,6%), Latte, altri prodotti lattiero caseari e uova (-0,5%).

Bevande alcoliche, tabacco e droghe

Dinamiche congiunturali: in aumento l'indice per Altre bevande alcoliche (+1,2%), Birra (+0,3%), Vini (+0,2%); invariato l'indice per Alcolici e liquori, Tabacco.

Dinamiche Tendenziali: in aumento l'indice per Tabacco (+4,1%); in diminuzione l'indice per Altre bevande alcoliche (-1,3%), Vini (-1,1%), Birra (-1,0%), Alcolici e liquori (-0,2%).

Abbigliamento e calzature

Dinamiche congiunturali: in aumento l'indice per Pulizia, riparazione, confezione e noleggio di capi d'abbigliamento (+0,9%), Indumenti e Scarpe ed altre calzature (per entrambi +0,2%), Altri articoli d'abbigliamento e accessori per l'abbigliamento (+0,1%); invariato l'indice per Pulizia e riparazione e noleggio calzature.

Dinamiche Tendenziali: in aumento l'indice per Pulizia e riparazione e noleggio calzature (+2,0%), Altri articoli d'abbigliamento e accessori per l'abbigliamento (+1,5%), Pulizia, riparazione, confezione e noleggio di capi d'abbigliamento (+1,0%), Scarpe ed altre calzature (+0,8%), Indumenti (+0,6%).

Abitazione, acqua, elettricità, gas e altri combustibili

Dinamiche congiunturali: in aumento l'indice per Gas (+0,7%), Attrezzatura e prodotti di sicurezza per la manutenzione e la riparazione dell'abitazione e Altri servizi per l'abitazione (per entrambi +0,2%), Canoni di affitto effettivamente pagati dagli inquilini per la prima casa (+0,1%); in diminuzione l'indice per Combustibili liquidi (-6,2%), Elettricità (-0,6%); invariato l'indice per Servizi per la manutenzione, la riparazione e la sicurezza dell'abitazione, Distribuzione d'acqua, Raccolta dei rifiuti, Raccolta delle acqua di scarico, Combustibile solidi.

Dinamiche Tendenziali: in aumento l'indice per Combustibile liquido (+40,5%), Raccolta delle acqua di scarico e Gas (per entrambi +9,6%), Distribuzione d'acqua (+9,3%), Elettricità (+9,1%), Attrezzatura e prodotti di sicurezza per la manutenzione e la riparazione dell'abitazione (+2,4%), Altri servizi per l'abitazione (+2,2%), Servizi per la manutenzione, la riparazione e la sicurezza dell'abitazione (+1,5%), Canoni di affitto effettivamente pagati dagli inquilini per la prima casa (+1,2%), Combustibili solidi (+1,0%); invariato l'indice per Raccolta dei rifiuti.

Arredamenti, apparecchi per uso domestico e manutenzione corrente dell'abitazione

Dinamiche congiunturali: in aumento l'indice per Utensili e attrezzature a motore (+0,5%), Mobili, arredamenti e tappeti (+0,2%), Tessili per la casa (+0,1%), Oggetti di vetro, stoviglie e utensili domestici (+0,1%), Utensili a mano e accessori vari (+0,1%); in diminuzione l'indice per Grandi elettrodomestici e altri grandi apparecchi domestici (-1,4%), Piccoli elettrodomestici (-1,0%), Beni non durevoli per l'abitazione (-0,3%); invariato l'indice per Riparazione, installazione e noleggio di mobili, arredamenti e tappeti, Riparazione, installazione e noleggio di elettrodomestici, Servizio domestici e per l'abitazione.

Dinamiche Tendenziali: in aumento l'indice per Servizio domestici e per l'abitazione (+6,3%), Riparazione, installazione e noleggio di mobili, arredamenti e tappeti (+5,7%), Riparazione, installazione e noleggio di elettrodomestici (+3,3%), Tessili per la casa (+2,7%), Oggetti di vetro, stoviglie e utensili domestici (+1,9%), Mobili, arredamenti e tappeti e Utensili e attrezzature a motore (per entrambi

+1,7%), Utensili a mano e accessori vari (+1,3%); in diminuzione l'indice per Piccoli elettrodomestici (-4,3%), Beni non durevoli per l'abitazione (-3,9%), Grandi elettrodomestici e altri grandi apparecchi domestici (-3.1%).

Sanità

Dinamiche congiunturali: in aumento l'indice per Servizi di trasporto di emergenza di pazienti e soccorso di emergenza (+3,7%), Servizi dentistici ambulatoriali (+0,5%), Altri servizi di cure ambulatoriali (+0,4%), Servizi di prevenzione sanitaria (+0,3%), Medicinali (+0,1%); in diminuzione l'indice per Prodotti medicali (-0,3%); invariato l'indice per Prodotti di assistenza, Riparazione, noleggio e manutenzione di prodotti medicali e di assistenza, Servizi di cura e riabilitazione ospedaliera, Servizi di diagnostica per immagini e di medicina di laboratorio,

Dinamiche Tenzionali: in aumento l'indice per Altri servizi di cure ambulatoriali (+7,0%), Servizi di prevenzione sanitaria (+4,1%), Prodotti di assistenza (+3,4%), Servizi dentistici ambulatoriali (+3,2%), Prodotti medicali (+0,8%), Servizi di diagnostica per immagini e di medicina di laboratorio (+0,5%); in diminuzione l'indice per Medicinali (-1,1%); invariato l'indice per Servizi di cura e riabilitazione ospedaliera.

Trasporti

Dinamiche congiunturali: in aumento l'indice per Trasporto marittimo e per vie d'acqua interne di passeggeri (+3,0%), Carburanti e lubrificanti per mezzi personali di trasporto (+1,0%), Servizi postali e di corriere(+0,5%), Biciclette (+0,3%); in diminuzione l'indice per Trasporto aereo passeggeri (-5,1%), Altri tipi di trasporto merci (-3,0%), Trasporto passeggeri su rotaia (-1,0%), Motocicli (-0,1%); invariato l'indice per Automobili, Componenti e accessori per mezzi personali di trasporto, Manutenzione e riparazione mezzi personali di trasporto, Altri servizi relativi ai mezzi personali di trasporto, Trasporto passeggeri su strada, Trasporto multimodale passeggeri.

Dinamiche Tenzionali: in aumento l'indice per Carburanti e lubrificanti (+16,5%), Trasporto passeggeri su strada (+10,2%), Servizi postali e di corriere (+5,9%), Trasporto marittimo e per vie d'acqua interne (+5,8%), Biciclette (+1,5%), Componenti e accessori per mezzi personali di trasporto e Altri servizi relativi ai mezzi personali di trasporto (per entrambi +1,3%), Trasporto passeggeri su rotaia (+0,6%), Motocicli (+0,2%), Automobili (+0,1%); in diminuzione l'indice per Altri tipi di trasporto merci (-3,5%), Trasporto aereo passeggeri (-3,4%); invariato l'indice per Manutenzione e riparazione mezzi personali di trasporto, Trasporto multimodale di passeggeri.

Informazione e comunicazione

Dinamiche congiunturali: in aumento l'indice per Supporti di registrazione non registrati (+5,7%), Apparecchi per il trattamento dell'informazione (+0,2%); in diminuzione l'indice per Apparecchi per la telefonia fissa e Software, esclusi i giochi (per entrambi -2,1%), Apparecchi per la ricezione, la registrazione e la riproduzione di suoni e immagini (-1,1%), Altri accessori e apparecchiature per l'informazione e la comunicazione (-0,3%), Apparecchi per la telefonia mobile (-0,2%), Servizi di comunicazione mobile (-0,2%), Pacchetti di servizi di telecomunicazione (-0,2%); invariato l'indice per Servizi di comunicazione fissa, Servizi di connessione a Internet e servizi di archiviazione online, Riparazione e noleggio di apparecchiature per l'informazione e la comunicazione, Altri servizi d'informazione e comunicazione.

Dinamiche Tenzionali: in aumento l'indice per Supporto di registrazione no registrati (+60,5%), Altri accessori e apparecchiature per l'informazione e la comunicazione (+23,1%), Apparecchi per il

trattamento dell'informazione (+2,2%), Altri servizi d'informazione e comunicazione (+1,6%), Pacchetti di servizi di telecomunicazione (+1,2%), Servizi di connessione a Internet e servizi di archiviazione online (+0,2%); in diminuzione l'indice per Apparecchi per la telefonia mobile (-12,7%), Apparecchi per la ricezione, la registrazione e la riproduzione di suoni e immagini (-5,7%), Servizi di comunicazione mobile (-3,8%), Apparecchi per la telefonia fissa (-2,0%); invariato l'indice per Servizi di comunicazione fissa, Riparazione e noleggio di apparecchiature per l'informazione e la comunicazione.

Ricreazione, sport e cultura

Dinamiche congiunturali: in aumento l'indice per Noleggio e riparazione di articoli sportivi, per campeggio e per attività ricreative all'aperto (+22,4%), Libri (+1,2%), Animali da compagnia e prodotti per animali da compagnia (+1,0%), Prodotti per il giardino, piante e fiori (+0,3%), Giochi, giocattoli e articoli per il tempo libero e Articoli sportivi, per campeggio e per attività ricreative all'aperto (per entrambi +0,2%), Servizi forniti da musei, biblioteche e siti culturali (+0,1%); in diminuzione l'indice per Media audiovisivi (-1,6%), Servizi ricreativi e sportivi e Viaggi "tutto compreso" (per entrambi -0,4%), Apparecchi fotografici e cinematografici e strumenti ottici (-0,2%); invariato l'indice per Grandi beni ricreativi durevoli, Servizi veterinari e altri servizi per animali da compagnia, Giochi lotterie e scommesse, Strumenti musicali, Servizi forniti da cinema, teatri e sale da concerto, Servizi fotografici, Altri servizi culturali, Giornali e periodici, Articoli di cartoleria e materiale da disegno.

Dinamiche tendenziali: in aumento l'indice per Noleggio e riparazione di articoli sportivi, per campeggio e per attività ricreative all'aperto (+10,7%), Servizi ricreativi e sportivi (+7,4%), Prodotti per il giardino, piante e fiori (+5,3%), Servizi forniti da cinema, teatri e sale da concerto (+3,9%), Servizi fotografici e Viaggi "tutto compreso" (per entrambi +3,8%), Libri (+2,6%), Giochi, giocattoli e articoli per il tempo libero (+2,3%), Servizi veterinari e altri servizi per animali da compagnia (+1,7%), Giornali e periodici (+1,6%), Strumenti musicali (+1,2%), Articoli sportivi, per campeggio e per attività ricreative all'aperto (+1,1%), Animali da compagnia e prodotti per animali da compagnia (+0,4%), Articoli di cartoleria e materiale da disegno (+0,3%), Grandi beni ricreativi durevoli e Servizi forniti da musei, biblioteche e siti culturali (per entrambi +0,2%); in diminuzione l'indice per Apparecchi fotografici e cinematografici e strumenti ottici (-3,4%), Media audiovisivi (-3,1%); invariato l'indice per Giochi lotterie e scommesse, Altri servizi culturali.

Servizi di istruzione

Dinamiche congiunturali: invariato l'indice per Istruzione prescolastica ed elementare, Istruzione secondaria, Istruzione universitaria, Istruzione non definita per livello.

Dinamiche tendenziali: in aumento l'indice per Istruzione universitaria (+1,3%), Istruzione non definita per livello (+0,8%), Istruzione prescolastica ed elementare (+0,6%); in diminuzione l'indice per Istruzione secondaria (-6,3%).

Servizi di ristorazione e servizi di alloggio

Dinamiche congiunturali: in aumento l'indice per Servizio di alloggio (+0,8%), Ristorante, bar e simili (+0,3%); invariato l'indice per Mense, caffetterie e refettori.

Dinamiche tendenziali: in aumento l'indice per Ristorante, bar e simili (+3,3%), Servizio di alloggio (+1,3%); in diminuzione l'indice per Mense, caffetterie e refettori (-4,9%).

Servizi finanziari e assicurativi

Dinamiche congiunturali: in aumento l'indice per Servizi assicurativi connessi ai mezzi di trasporto (+0,3%), Oneri espliciti imposti dagli istituti di deposito (+0,2%); in diminuzione l'indice per Servizi assicurativi connessi alla salute (-8,4%); invariato l'indice per Servizi assicurativi connessi all'abitazione,

Dinamiche tendenziali: in aumento l'indice per Oneri espliciti imposti dagli istituti di deposito (+6,7%), Servizi assicurativi connessi ai mezzi di trasporto (+4,5%), Servizi assicurativi connessi alla salute (+1,1%); in diminuzione l'indice per Servizi assicurativi connessi all'abitazione (-6,2%).

Assistenza alla persona, protezione sociale e beni e servizi vari

Dinamiche congiunturali: in aumento l'indice per Gioielli e orologi (+1,0%), Saloni di parrucchiere e istituti di bellezza (+0,2%), Altri effetti personali n.c.a. e Altri servizi (per entrambi +0,1%); in diminuzione l'indice per Apparecchi elettrici per la cura della persona (-3,8%); invariato l'indice per Altri apparecchi, articoli e prodotti per la cura della persona, Protezione sociale.

Dinamiche tendenziali: in aumento l'indice per Gioielli e orologi (+9,6%), Protezione sociale (+8,4%), Saloni di parrucchiere e istituti di bellezza (+1,7%), Altri effetti personali n.c.a. (+1,6%), Altri servizi (+1,0%); in diminuzione l'indice per Apparecchi elettrici per la cura della persona (-1,8%), Altri apparecchi, articoli e prodotti per la cura della persona (-0,6%).

Prodotti per frequenza di acquisto

Indici dei prezzi al consumo NIC, per prodotti a diversa frequenza di acquisto

Maggio 2026, indici e variazioni percentuali (base 2025= 100)

TIPOLOGIA DI PRODOTTI	Indici	Variazioni %	
	Maggio - 2025 (base 2025=100)	Congiunturale <u>Maggio - 2026</u> <u>Aprile - 2026</u>	Tendenziale <u>Maggio - 2026</u> <u>Maggio - 2025</u>
Alta frequenza di acquisto	103,8	0,3	5,0
Media frequenza di acquisto	102,3	0,2	2,8
Bassa frequenza di acquisto	101,4	0,1	1,2
Indice generale	102,8	0,2	3,1

Glossario

Prodotti ad alta frequenza di acquisto: includono, oltre ai generi alimentari, le bevande alcoliche e analcoliche, i tabacchi, le spese per l'affitto, i beni non durevoli per la casa, i servizi per la pulizia e manutenzione della casa, i carburanti, i trasporti urbani, i giornali e i periodici, i servizi di ristorazione, le spese di assistenza.

Prodotti a media frequenza di acquisto: comprendono, tra gli altri, le spese di abbigliamento, le tariffe elettriche e quelle relative all'acqua potabile e lo smaltimento dei rifiuti, i medicinali, i servizi medici e quelli dentistici, i trasporti stradali, ferroviari, marittimi e aerei, i servizi postali e telefonici, i servizi ricreativi e culturali, i pacchetti vacanze, i libri, gli alberghi e gli altri servizi di alloggio.

Prodotti a bassa frequenza di acquisto: comprendono gli elettrodomestici, i servizi ospedalieri, l'acquisto dei mezzi di trasporto, i servizi di trasloco, gli apparecchi audiovisivi, fotografici e informatici, gli articoli sportivi.

Variazione congiunturale: variazione rispetto al periodo precedente;

Variazione tendenziale: variazione rispetto allo stesso periodo dell'anno precedente;